



GÜRÇEŞME ŞEHİT YILMAZ DAĞCI  
İlkokulu - Ortaokulu

# 2024-2028 STRATEJİK PLAN



*Vatanını en çok seven görevini en iyi yapandır.*

*K. Atatürk*

# TOKAT NİKSAR

Gürçeşme Şehit Yılmaz Dağcı İlkokulu-Ortaokulu

734230 - 734231



+90 356 532 50 04



<http://gurcesmeio.meb.k12.tr>  
<http://gurcesmeoo.meb.k12.tr>

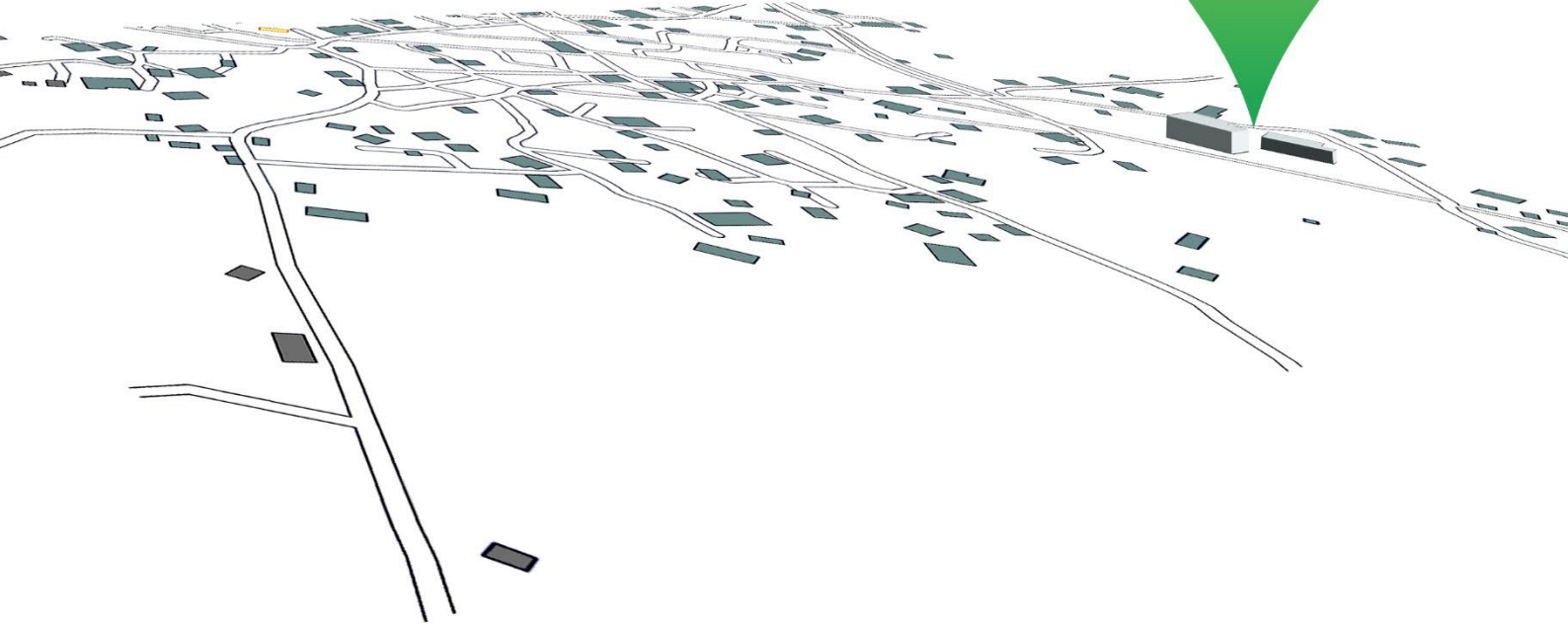


[734230@meb.k12.tr](mailto:734230@meb.k12.tr)  
[734231@meb.k12.tr](mailto:734231@meb.k12.tr)

<https://goo.gl/maps/fsWwi441ZJ92>



Eskidir Mahallesi, Dereçay Küme Evler,  
No: 3, Gürçeşme Kasabası, Niksar/TOKAT







# GÜRÇEŞME ŞEHİT YILMAZ DAĞCI İLKOKULU-ORTAOKULU 2024-2028 STRATEJİK PLANI



Günümüz çağında hızlı gelişen bilim ve teknolojiyle birlikte kurumların hızlı değişimine uyum sağlayabilmeleri için yönetim anlayışının da değişimi kaçınılmaz olmuştur. Eğitim kurumları değişime uyum sağlayabilmek için tedbirler almak ve bunu sağlayabilmek için geleceği planlamak zorundadır. Bu noktada stratejik planlama çalışmalarının önemi artmaktadır.

Stratejik planlarıyla kurumlar tüm paydaşlarıyla birlikte bugünkü durumlarını analiz ederek, kaynaklarını etkili ve verimli kullanıp geleceklerini planlar. Okulumuz, daha iyi bir eğitim seviyesine ulaşmak düşüncesiyle sürekli yenilenmeyi ve kalite kültürünü kendisine ilke edinmeyi amaçlamaktadır. Büyük önder Atatürk'ü örnek alan bizler; Çağa uyum sağlamış, çağı yönlendiren öğrenciler yetiştirmek için kurulan okulumuz, geleceğimiz teminatı olan öğrencilerimizi daha iyi imkânlarla yetiştirip, düşünce ufku ve yenilikçi ruhu açık Türkiye Cumhuriyeti'nin çitasını daha yükseklerle taşıyan bireyler olması için öğretmenleri ve idarecileriyle özverili bir şekilde tüm azmimizle çalışmaktayız. Biz, eğitimi bizi biz yapan en etkili gelişim-değişim-dönüşüm süreci olarak görmekteyiz. Bu nedenle amacımız yaşadığımız toprakları eğitilmiş insanlarla daha mutlu daha gelişmiş bir ülke haline getirmektir.

Bu bağlamda bizler Gürçeşme Şehit Yılmaz Dağcı ilkokulu olarak öncelikle stratejik planımızı oluşturmak için önce ekipler oluşturduk, kurumumuzun özel durumu fiziksel koşulları, avantajları ve dezavantajlarını belirledik. Bu doğrultuda gerçekleştirilebilecek hedefler saptadık. Böylece kurumumuzun sürekli iyileştirme yoluyla başarısını arttıracak yeni açılımlar hedefler belirlemiş olduk. Bu çalışmamızla öğrencilerimizin bilgi ve becerilerini geliştireceğine, verimliliğini arttıracığına dolayısıyla okul başarısını arttıracığına inanıyor Planın hazırlanmasında emeği geçen Strateji Plan Ekibine, öğretmen, öğrenci ve velilerimize teşekkür ederim.

2024 - 2028 Stratejik planımızın yararlı olmasını diliyoruz.

İrfan Kayapınar  
Okul Müdürü



## İçindekiler

<b>GİRİŞ VE HAZIRLIK SÜRECİ.....</b>	<b>7</b>
Strateji Geliştirme Kurulu ve Stratejik Plan Ekibi .....	7
Strateji Geliştirme Kurulu .....	7
Stratejik Plan Ekibi .....	7
Okul Stratejik Planı Hazırlık Süreci .....	8
<b>DURUM ANALİZİ.....</b>	<b>10</b>
Kurumsal Tarihçe .....	11
Uygulanmakta Olan Planın Değerlendirilmesi .....	12
Mevzuat Analizi.....	13
Üst Politika Belgeleri Analizi .....	17
Faaliyet Alanları ile Ürün/Hizmetlerin Belirlenmesi .....	18
Paydaş Analizi .....	21
Paydaş Analizi Süreci.....	22
Okul İçi Analiz .....	27
Teşkilat Yapısı .....	27
İnsan Kaynakları .....	28
İdari Personelin Hizmet Süreleri .....	28
Okulda Oluşan Yönetici Sirkülasyonu Oranı .....	28
Öğretmenlerin Hizmet Süreleri .....	29
Kurumdaki Mevcut Hizmetli/Memur Sayısı .....	29
Okul/kurum Rehberlik Hizmetleri .....	29
Çalışanların Görev Dağılımı .....	30
Teknolojik Düzey .....	31
Fiziki Mekân .....	31
Mali Kaynaklar .....	32
Harcama Kalemler .....	32
Harcama Kalemler Gelir Gider Tablosu .....	32



# GÜRÇEŞME ŞEHİT YILMAZ DAĞCI İLKOKULU-ORTAOKULU 2024-2028 STRATEJİK PLANI

<b>İstatistiki Veriler</b> .....	<b>33</b>
Öğrenci Durumu .....	33
Okulda Açılan Kurslar .....	33
Akademik Başarı .....	33
Okulda Yapılan Sosyal Faaliyetler .....	34
Okulda Yapılan Kültürel Faaliyetler .....	34
Okulda Yapılan Sportif Faaliyetler .....	34
<b>Çevre Analizi (PESTLE)</b> .....	<b>35</b>
<b>GZFT Analizi</b> .....	<b>36</b>
<b>Tespit ve İhtiyaçların Belirlenmesi</b> .....	<b>37</b>
<b>GELECEĞE BAKIŞ</b> .....	<b>39</b>
<b>Misyon</b> .....	<b>39</b>
<b>Vizyon</b> .....	<b>40</b>
<b>Temel Değerler ve İlkeler</b> .....	<b>41</b>
<b>Amaç, Hedef ve Performans Göstergesi ile Stratejilerin Belirlenmesi</b> .....	<b>42</b>
Amaç – 1 .....	44
Amaç – 2 .....	50
Amaç – 3 .....	53
Amaç – 4 .....	54
Amaç – 5 .....	55
<b>MALİYETLENDİRME</b> .....	<b>60</b>
<b>Tahmini Amaç ve Hedef Maliyet Tablosu</b> .....	<b>61</b>
<b>İZLEME VE DEĞERLENDİRME</b> .....	<b>63</b>
<b>İzleme ve Değerlendirme Sürecinin İşleyişi</b> .....	<b>64</b>
<b>Performans Göstergeleri</b> .....	<b>65</b>
<b>Performans Göstergesi Sorumlulukları</b> .....	<b>70</b>





# **GİRİŞ VE HAZIRLIK SÜRECİ**



## GİRİŞ VE HAZIRLIK SÜRECİ

### Strateji Geliştirme Kurulu ve Stratejik Plan Ekibi

Okulumuz, eğitim kalitesini sürekli olarak artırmak ve geleceğe yönelik hedefler belirlemek amacıyla stratejik planlama sürecine giriş yapmıştır. Bu süreç, eğitimdeki değişimlere uyum sağlayabilmek ve en iyi uygulamaları belirlemek için önemli bir fırsat sunmaktadır. Stratejik planlama sürecimizi etkin bir şekilde yönetmek ve paydaşların görüşlerini yansıtmak için kurulan ekipler, okulumuzun geleceğini şekillendirmede kritik bir rol oynamaktadır.

### Strateji Geliştirme Kurulu

Okulumuzun stratejik planlama sürecini koordine etmek ve yönlendirmek üzere Strateji Geliştirme Kurulu oluşturulmuştur. Bu kurul, okul müdürü başkanlığında, müdür yardımcısı ve üyelerden oluşmaktadır. Kurulun görevi, stratejik planlama sürecini takip etmek, önemli kararları almak ve planlama çalışmalarını koordine etmektir. Strateji Geliştirme Kurulu, okulumuzun stratejik hedeflerini belirlemek ve başarıyla uygulamak için çalışmaktadır.

Sıra	Adı Soyadı	Unvanı
1	İrfan KAYAPINAR	Okul Müdürü
2	Okan ÖZTÜRK	Müdür Yardımcısı
3	Sedat ÖZÇELİK	Öğretmen
4	Arzu ÇENGE	Öğretmen
5	Selami UGUN	Okul Aile Birliği Başkanı

### Stratejik Plan Ekibi

Stratejik Plan Ekibi, strateji geliştirme kurulunun direktifleri doğrultusunda çalışmaları yürütmek ve stratejik planın hazırlık sürecini yönetmekle görevlidir. Müdür yardımcısı başkanlığında oluşturulan ekip, beş üyeden oluşmaktadır. Bu üyeler, farklı alanlarda uzmanlaşmış ve okulumuzun çeşitli ihtiyaçlarını temsil etmektedir. Ekibin görevi, stratejik hedeflerin belirlenmesi, amaçların tanımlanması, performans göstergelerinin oluşturulması ve stratejik planın detaylı bir şekilde hazırlanmasıdır. Stratejik Plan Ekibi, okulumuzun vizyonunu gerçekleştirmek ve öğrencilerimizin başarısını artırmak için kararlılıkla çalışmaktadır.

Sıra	Adı Soyadı	Unvanı
1	Ahmet SAFA	Müdür Yardımcısı
2	Abdüssamed PARMAKSIZ	Öğretmen
3	İlhan ADIGÜZEL	Öğretmen
4	Lütfü CANSIZ	Öğretmen
5	Cihan DUTULMUŞ	Öğretmen
6	Muammer KIRMAN	Öğretmen

Bu ekipler, okulumuzun stratejik planlama sürecini etkin bir şekilde yönetmek ve paydaşların katılımını sağlamak için önemli bir role sahiptir. Her bir üye, kendi alanındaki deneyim ve uzmanlıkla sürece katkı sağlamak ve okulumuzun hedeflerine ulaşmasını desteklemektedir. Stratejik planlama sürecimiz, bu ekiplerin iş birliği ve koordinasyonu sayesinde başarılı bir şekilde ilerlemektedir.





### Okul Stratejik Planı Hazırlık Süreci

Okulumuzun stratejik planını oluştururken, öncelikle tüm paydaşların katılımını sağlayarak kapsamlı bir hazırlık süreci yürüttük. Değişen eğitim ortamında etkin ve başarılı olabilmek için stratejik planlama, geleceği şekillendirmede önemli bir araç olarak değerlendirilmektedir. Bu nedenle, stratejik planlama sürecine katılımın yaygınlaştırılması ve her seviyeden paydaşın görüşlerinin alınması büyük önem taşımaktadır.

Hazırlık sürecimizde, öncelikle okulumuzun mevcut durumunu ve geçmişini analiz ettik. Bu analiz, kurum tarihçesini, mevcut planların değerlendirmesini, mevzuat analizini ve üst politika belgelerinin incelenmesini içerdi. Ayrıca, okulumuzun faaliyet alanları, sunduğu ürün ve hizmetler, iç ve dış çevre koşulları da detaylı bir şekilde değerlendirildi. Bu adımın amacı, okulumuzun güçlü ve zayıf yönlerini belirlemek ve dış çevredeki fırsatlar ile tehditleri tespit etmektir.

Daha sonra, okulumuzun iç yapısını ve kaynaklarını analiz ettik. Teşkilat yapısı, insan kaynakları, teknolojik düzey, mali kaynaklar ve istatistiksel veriler üzerinde detaylı bir çalışma yapılarak okulumuzun iç dinamikleri anlaşılmasına çalışıldı. Bu analiz, okulumuzun mevcut kapasitesini değerlendirmemize ve stratejik hedefler belirlememize yardımcı oldu.

Stratejik planlama sürecimizin bir diğer önemli adımı, dış çevre analizi oldu. Politik, ekonomik, sosyal, teknolojik, yasal ve çevresel faktörlerin incelenmesiyle, okulumuzun faaliyet gösterdiği genel çevrenin etkileri ve trendleri belirlendi. Bu analiz, okulumuzun dışarıdan gelen etkilere nasıl uyum sağlayabileceğini ve fırsatları nasıl değerlendirebileceğini anlamamıza yardımcı oldu.

Hazırlık sürecimizin bir sonraki adımı, geleceğe yönelik bakışımızı belirlemektir. Misyonumuzu, vizyonumuzu ve temel değerlerimizi tanımlayarak, okulumuzun neden var olduğunu, nereye gitmek istediğini ve hangi ilkeler doğrultusunda hareket ettiğini açıkça ortaya koyduk. Bu adım, stratejik planımızın temel taşlarını oluşturdu.

Son olarak, amaçlarımızı, hedeflerimizi ve stratejilerimizi belirledik. Okulumuzun uzun vadeli hedeflerine ulaşması için belirlediğimiz amaçlar ve bu amaçlara ulaşmak için izleyeceğimiz stratejileri net bir şekilde tanımladık. Ayrıca, her hedefin başarısını ölçmek için performans göstergeleri ve izleme mekanizmaları oluşturduk.

Tüm bu adımların ardından, stratejik planımızın uygulanabilirliğini ve kaynak ihtiyaçlarını değerlendirdik. Maliyetlendirme çalışmaları yaparak, belirlediğimiz hedeflere ulaşmak için gereken kaynakları tahmin ettik ve buna göre bir bütçe oluşturduk.

Hazırlık sürecimiz boyunca, iç ve dış paydaşların katılımını sağlayarak, stratejik planımızın geniş kapsamlı bir destek görmesini ve uygulanabilirliğini artırdık. Ayrıca, sürecin her aşamasında şeffaflık ve hesap verebilirlik ilkesini benimseyerek, stratejik planımızın etkili bir şekilde hayata geçirilmesini sağladık.



# **DURUM ANALİZİ**



## DURUM ANALİZİ

Durum analizi bölümünde okulumuzun mevcut durumu ortaya konularak "neredeyiz?" sorusuna yanıt bulunmaya çalışılmıştır. Bu kapsamda okulumuzun kısa tanıtımı, okul künyesi ve temel istatistikleri, paydaş analizi ve görüşleri ile okulumuzun Güçlü Yönler, Zayıf Yönler, Fırsatlar ve Tehditlerinin (GZFT) ele alındığı analize yer verilmiştir. Amaç, okulumuzun iç ve dış çevresini daha iyi anlayarak, geleceğe yönelik stratejik hedeflerin belirlenmesinde sağlam bir temel oluşturmaktır.

Öncelikle, okulumuzun tarihçesi ve mevcut durumuna dair genel bir bilgi sunulacaktır. Bu bölümde, okulumuzun kuruluşundan bugüne kadar geçen sürede elde ettiği başarılar, karşılaştığı zorluklar ve gelişim süreci ele alınacaktır. Okul künyesi ve temel istatistikler, öğrenci sayısı, öğretmen kadrosu, fiziksel altyapı ve mali kaynaklar gibi temel verilerle desteklenecektir.

Mevzuat analizi, okulumuzun faaliyetlerini şekillendiren yasal çerçeveyi ve ilgili mevzuatları inceleyerek, bu mevzuatların okulumuz üzerindeki etkilerini değerlendirecektir. Üst politika belgeleri analizi ise, ulusal ve yerel düzeydeki eğitim politikaları ve stratejik belgeler doğrultusunda okulumuzun stratejik konumunu belirlemeye yardımcı olacaktır.

Paydaş analizi, okulumuzun iç ve dış paydaşlarının görüşlerini, beklentilerini ve katkılarını belirlemek amacıyla yapılacaktır. Bu süreçte, öğrenciler, veliler, öğretmenler, idari personel ve diğer ilgili paydaşlar ile yapılan anketler, görüşmeler ve toplantılar ile elde edilen veriler değerlendirilecektir. Paydaş analizi sonucunda, okulumuzun güçlü ve zayıf yönleri, fırsatlar ve tehditler daha net bir şekilde ortaya konulacaktır.

Okul içi analiz bölümünde, okulumuzun teşkilat yapısı, insan kaynakları, teknolojik düzeyi, fiziki mekânları ve mali kaynakları detaylı bir şekilde incelenecektir. Teşkilat yapısı, yönetim ve organizasyon yapısını açıklayarak, görev dağılımını ve yetki ilişkilerini ortaya koyacaktır. İnsan kaynakları bölümünde, idari personelin ve öğretmenlerin hizmet süreleri, okulda oluşan yönetici sirkülasyonu oranı, rehberlik hizmetleri ve çalışanların görev dağılımı gibi unsurlar ele alınacaktır.

Teknolojik düzey ve fiziki mekânlar bölümünde, okulumuzun mevcut teknoloji altyapısı ve fiziksel kapasitesi değerlendirilecektir. Bu kapsamda, bilgisayar laboratuvarları, sınıf donanımları, spor salonları ve diğer eğitim alanlarının durumu incelenecektir. Mali kaynaklar bölümünde ise, okulumuzun gelir-gider tablosu, harcama kalemleri ve mali durum analizi yapılacaktır.

İstatistik veriler bölümünde, öğrenci durumu, okulda açılan kurslar, akademik başarı, sosyal ve kültürel faaliyetler gibi unsurlar incelenecektir. Bu veriler, okulumuzun performansını ve öğrencilerimizin gelişimini değerlendirmek amacıyla kullanılacaktır.

Son olarak, çevre analizi (PESTLE) ve GZFT analizi yapılacaktır. Çevre analizi, okulumuzun politik, ekonomik, sosyal, teknolojik, yasal ve çevresel faktörler açısından mevcut durumunu değerlendirecektir. GZFT analizi ise, okulumuzun güçlü ve zayıf yönlerini, karşılaştığı fırsatlar ve tehditleri belirleyerek, stratejik hedeflerimizin belirlenmesinde önemli bir rehber olacaktır.

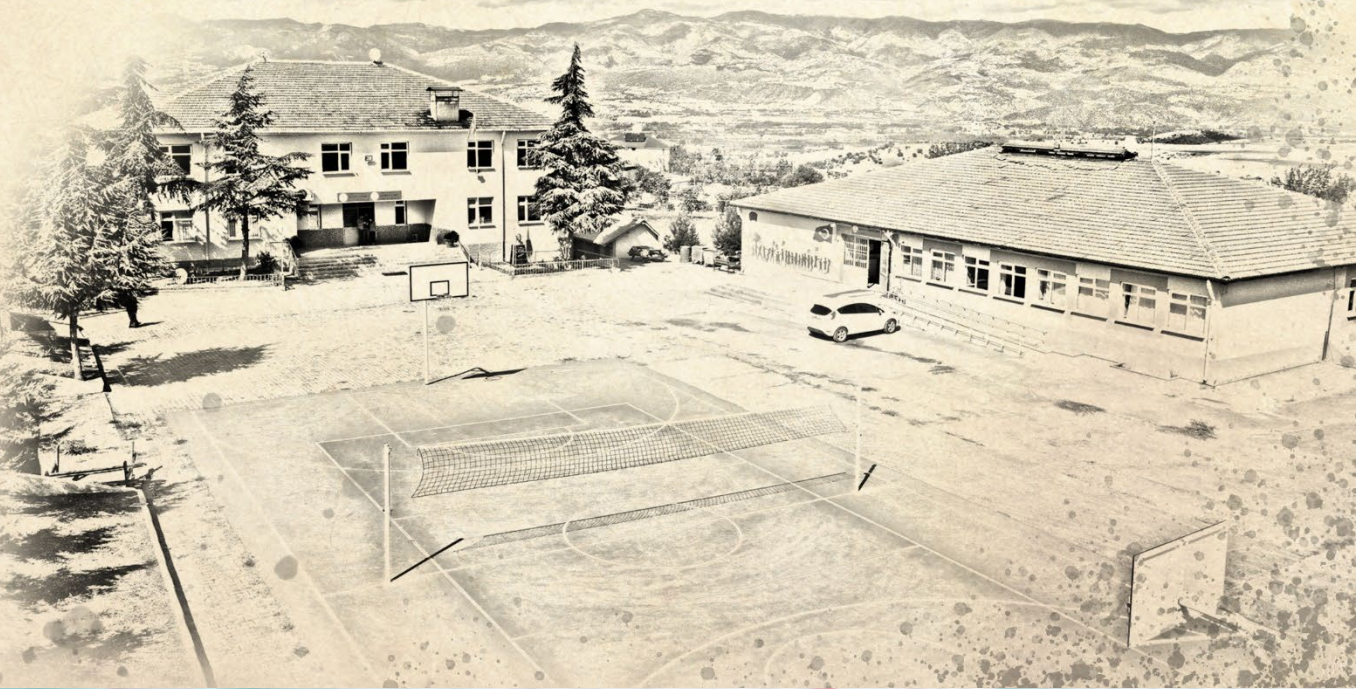


## KURUMSAL TARİHÇE

Gürçeşme İlköğretim Okulu, 1927 yılında 3. Sınıfa kadar, Sivas rüştüyesini bitiren Kemal KARAGÜLLE tarafından eğitim vermek üzere köy camisinin bir bölümünde eğitim ve öğretime başlamıştır. 1939 yılında köy camisinin bu bölümünün lojmanına dönüştürülmesi nedeniyle Hacı Ali GÜLSER'in evinde 3. Sınıfa kadar eğitim verilmeye devam edilmiştir. 1942 yılında şimdiki Çay Harmanı'nın bulunduğu yerde 7 dönümlük arazi üzerinde Halkevi olarak 5. Sınıfa kadar eğitim vermeye devam edilmiştir.

Ortaokul 1969 yılında Camiinin karşısında Halkevi tüzel kişiliğiyle açılmıştır. 1987 - 1988 eğitim öğretim yılında şimdiki Ana binanın bulunduğu yere ortaokul taşınmıştır. 1994 yılında da alınan kararla İlköğretim Okuluna dönüştürülmüştür. İlkokul ve Ortaokul bölümü aynı binada eğitime başlamıştır. 1998 yılında Bayraktepe, Teknealan ve Eryaba köylerinin öğrencilerinin taşınmasıyla taşınma merkezi olmuştur. 1999 yılında Günlüce Köyü öğrencilerinin 4, 5, 6, 7 ve 8. sınıfları, 2006 yılından sonra ise tamamı taşınma kapsamına alınmıştır. 2012-2013 eğitim öğretim yılında İlkokul ek binası yapılarak ilkokul ve ana sınıfı bölümleri bu ek binada hizmet vermeye başlamıştır.

1998 yılında vatani görevini yapmaktayken Kuzey Irak'ta çıkan bir çatışmada şehit olan Yılmaz DAĞCI'nın yakınlarının verdiği dilekçe kapsamında okulun adı Millî Eğitim Bakanlığı tarafından 02.11.2022 tarihinde Gürçeşme Şehit Yılmaz Dağcı İlkokulu-Ortaokulu olarak değişmiştir. Bugün itibarıyla Bayraktepe, Teknealan, Oluklu, Günlüce, Eryaba, Beyçayırı ve Sarıyazı köylerinden taşınmalı öğrencilerin gelmesiyle eğitim öğretime devam edilmektedir.







### Uygulanmakta Olan Planın Değerlendirilmesi

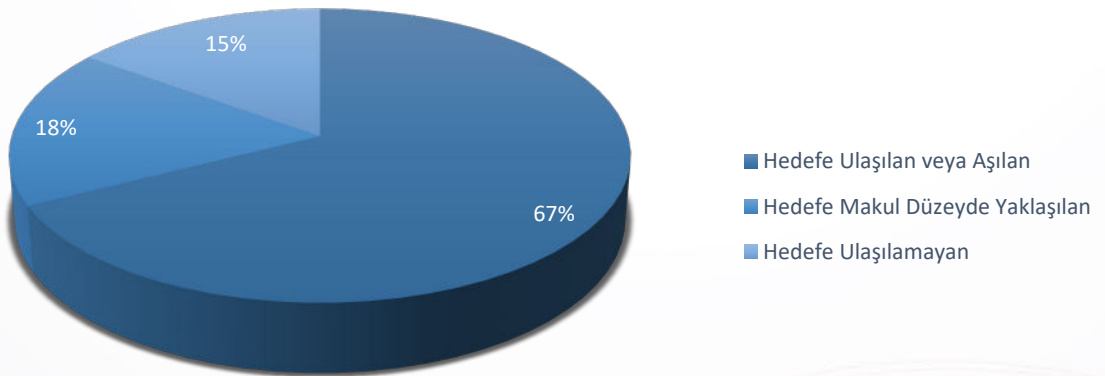
Okulumuzun geçmiş stratejik planı altı bölümden oluşmaktadır: “Giriş ve Plan Hazırlık Süreci”, “Durum Analizi”, “Misyon, Vizyon, Temel Değerler”, “Amaç, Hedef ve Eylemler”, “Maliyetlendirme”, “İzleme ve Değerlendirme”. İzleme ve değerlendirme faaliyetlerine odaklanan Amaç, Hedef ve Eylemler bölümünde hedefler, amaçlar, performans göstergeleri ve eylemler bulunmaktadır.

2019-2023 Stratejik Planı'nda yer alan 40 performans göstergesinin değerlendirilmesine bakıldığında, bu performans göstergelerinden 27 tanesine ulaşılmış ya da hedefler aşılmış, 7 tanesine makul düzeyde yaklaşmış ve 6 tanesine ise ulaşılamamıştır. Bu, genel olarak başarılı bir performans göstermektedir. Ancak, hedeflere tam olarak ulaşılamayan 6 performans göstergesinin nedenlerini ve bu alanlarda iyileştirme yapılması gereken hususları daha ayrıntılı incelemek önemlidir.

Gelecek dönem için okulumuzun güçlü yönlerinden ve fırsatlardan yararlanarak yeni performans göstergelerinin belirlenmesi kararlaştırılmıştır. İl Milli Eğitim Müdürlüğü'nün hedeflerine paralel olarak okul öncesinde olmak üzere okullaşma oranlarının artırılmasına yönelik üst politika belgelerinin desteği ile belirlenen performans göstergesi hedeflerine ulaşabileceği öngörülmektedir. Ayrıca, öğrencilerin okuduğunu anlama, yabancı dil ve matematik becerilerinin geliştirilmesine yönelik amaçların oluşturulması planlanmaktadır. Bu, gelecek dönemde okulumuzun stratejik hedeflerini belirlerken dikkate alabileceğimiz öneriler arasında yer almaktadır.

Sonuç olarak, okulumuzun geçmiş stratejik planı genel olarak başarılı bir şekilde uygulanmış görünmektedir. Ancak, belirli alanlarda iyileştirme yapılması gerekebilir ve gelecek dönem için belirlenen hedefler ve stratejiler bu iyileştirmeleri desteklemek amacıyla önem arz etmektedir.

### Uygulanmakta Olan Plan Değerlendirmesi





## Mevzuat Analizi

Okulumuzun görev ve sorumluluklarının belirlenmesi amacıyla, Türkiye Cumhuriyeti Anayasası, 657 sayılı Devlet Memurları Kanunu, 1739 sayılı Millî Eğitim Temel Kanunu, İlgili Cumhurbaşkanlığı Kararnameleri ve 222 sayılı İlköğretim ve Eğitim Kanunu gibi yasal dayanaklar temel alınmıştır.

Okulumuzun hizmet alanlarına göre belirlenen görevler, Millî Eğitim Bakanlığı'nın yönetmelikleri doğrultusunda belirlenmiştir. Bu görevler, Türk Milletinin millî, ahlâkî, manevî, tarihî ve kültürel değerlerini benimseyen, koruyan ve geliştiren bireylerin yetiştirilmesini amaçlamaktadır.

Bu çerçevede, okulumuzun görevleri şu şekildedir:

HİZMET ALANI	YASAL DAYANAK	GÖREV VE SORUMLULUKLAR
GENEL	Türkiye Cumhuriyeti Anayasası, 1739 Sayılı Millî Eğitim Temel Kanunu 430 Sayılı Tevhidi Tedrisat Kanunu 1 Sayılı Cumhurbaşkanlığı Kararnamesi 222 Sayılı İlköğretim ve Eğitim Kanunu	Atatürk ilke ve inkılaplarına bağlı olmak,
		Anayasada ifadesini bulan Atatürk milliyetçiliğini benimsemek,
		Türk Milletinin millî, ahlâkî, manevî, tarihî ve kültürel değerlerini korumak ve geliştirmek,
		Ailesini, vatanını, milletini seven ve daima yüceltmeye çalışmak,
		İnsan haklarına ve anayasanın başlangıcındaki temel ilkelere dayanan demokratik bir devlete karşı görev ve sorumluluklarını bilmek,
		Demokratik, laik ve sosyal bir hukuk devleti olan Türkiye Cumhuriyeti'ne karşı görev ve sorumluluklarını yerine getirmek,
		Bakanlık tarafından verilen her türlü planlama, programlama, takip ve denetim görevlerini yerine getirmek,

HİZMET ALANI	YASAL DAYANAK	GÖREV VE SORUMLULUKLAR
YÖNETİM HİZMETLERİ	1739 Sayılı Millî Eğitim Temel Kanunu 4982 Sayılı Bilgi Edinme Kanunu	Kanun, tüzük, yönetmelik, yönerge, genelge, Plân, program ve emirlerle kendilerine verilen görevleri yapmak,
		Bulunduğu görev alanındaki ihtiyaçları tespit ederek kendi yetkisi dâhilinde olanları yapmak, olmayanları yetkili makamlara bildirmek,
		Görev alanındaki hizmetlerin daha iyi yürütülmesi ve geliştirilmesini sağlamak,
		Görev alanına giren konularda istenen bilgilerin ilgili makamlara zamanında ulaştırılmasını sağlamak,
		Okul bünyesindeki gerekli iş bölümünün yapılmasını, gerekli kayıt, defter ve dosyaların düzenli tutulmasını sağlamak,
		Ders kitapları ile diğer eğitim araç ve gereçlerinin zamanında sağlanıp sağlanmadığını takip etmek ve gerekli tedbirleri almak,
		Üst makamlar ve diğer kurumlarla gerekli yazışmaları yapmak,





# GÜRÇEŞME ŞEHİT YILMAZ DAĞCI İLKOKULU-ORTAOKULU 2024-2028 STRATEJİK PLANI

HİZMET ALANI	YASAL DAYANAK	GÖREV VE SORUMLULUKLAR
PERSONEL HİZMETLERİ	657 Sayılı Devlet Memurları Kanunu 222 Sayılı İlköğretim ve Eğitim Kanunu 527 Sayılı Kanun Hükmünde Kararname MEB Öğretmenlerinin Atama ve Yer Değiştirme Yönetmeliği Millî Eğitim Bakanlığı İzin Yönergesi	<p>Okulda görevli bütün öğretmenlerin özlük dosyalarını tutmak, norm kadroların takibini yaparak ihtiyaçları bildirmek,</p> <p>Öğretmenler tarafından verilen dilekçelerin takibini yaparak gerektiğinde üst makama bildirmek,</p> <p>Okuldaki personelden görevlerinde başarıları tespit edilenlerin terfi edilmelerini sağlamak veya ilgili makamlara teklifte bulunmak</p> <p>Görev alanındaki personelin iş verimini artırmak, moral gücünü yükseltmek için; sosyal etkinlikler düzenlemek,</p> <p>Personelin sicil işlemlerini zamanında yürütmek</p> <p>Atama ve nakillere ait işleri yürüterek yetkili makamlara sunmak, konuyla ilgili olarak üst makamlarla koordinasyonu sağlamak</p> <p>Öğretmen ve diğer personelin terfi, izin, adaylık, emeklilik gibi özlük haklarına ilişkin işlemlerden yetkisi dâhilinde işlemleri yürütmek</p> <p>Personel göreve başlama ve görevden ayrılma işlemlerini usulüne göre yürütmek</p> <p>Öğretmen ve diğer personelin disiplinle ilgili işlemlerini yetkileri dahilinde usulüne göre yapmak</p> <p>Emekliye ayrılmaları gerekenlerle, emekliye ayrılmak isteyenlerin işlemlerini yetkileri dahilinde yapmak</p> <p>İş sağlığı ve güvenliği mevzuatından doğan yükümlülükler çerçevesinde çalışmalarını yürütmek</p>

HİZMET ALANI	YASAL DAYANAK	GÖREV VE SORUMLULUKLAR
REHBERLİK VE DESTEK HİZMETLERİ	İlköğretim Kurumları Yönetmeliği Özel Eğitim Hizmetleri Yönetmeliği Millî Eğitim Bakanlığı Rehberlik ve Psikolojik Danışma Hizmetleri Yönetmeliği Rehberlik ve Psikolojik Danışma Hizmetleri Yönetmeliği	<p>Özel eğitim sınıfı ve Destek Eğitim Odası ihtiyacının belirlenmesi ve açılması için üst makama bilgi verilmesi,</p> <p>Özel eğitime muhtaç çocukların eğitimi ile ilgili tedbirler almak,</p> <p>Eğitsel rehberlik etkinlikleri formlarının tutulması</p> <p>İhtiyaç sahibi öğrencileri belirlemek okula uyumları için gerekli tedbirleri almak,</p> <p>Her sınıfın eğitsel rehberlik planının hazırlanması ve uygulanması sağlamak,</p> <p>Kaynaştırma eğitimi uygulamalarında BEP birimi ile iş birliği yapılması sağlamak,</p> <p>Öğrenci davranışlarını değerlendirme kurulunun toplanması ve rapor hazırlanmasını sağlamak,</p> <p>Öğrenci gelişim raporlarının öğretmenlerce doldurulup velilere sunulması ve geri toplanmasını sağlamak</p> <p>Rehberlik çalışma planı ve öğrencilerin risklerden korunması uygulama planını ve yıl sonu raporunu hazırlamak</p> <p>Rehberlik test ve envanterlerini uygulamak</p> <p>Rehberlik ve psikolojik danışma hizmetleri yürütme komisyonunun toplantılarını gerçekleştirmek</p>



# GÜRÇEŞME ŞEHİT YILMAZ DAĞCI İLKOKULU-ORTAOKULU 2024-2028 STRATEJİK PLANI

HİZMET ALANI	YASAL DAYANAK	GÖREV VE SORUMLULUKLAR
EĞİTİM-ÖĞRETİM HİZMETLERİ	1739 Sayılı Millî Eğitim Temel Kanunu, 1 Sayılı Cumhurbaşkanlığı Kararnamesi, 222 sayılı İlköğretim ve Eğitim Kanunu, 3308 sayılı Mesleki Eğitim Kanunu, 5378 Sayılı Engelliler ve Bazı Kanun ve Kanun Hükmünde Kararnamelerde Değişiklik Yapılması Hakkında Kanun, 5580 Özel Öğretim Kurumları Kanunu, 5510 sayılı Sosyal Sigortalar ve Genel Sağlık Sigortası Kanunu Okul Öncesi Eğitim Kurumları Yönetmeliği, Özel Eğitim Hizmetleri Yönetmeliği	Kanun, tüzük, yönetmelik, yönerge, program, genelge ve emirlerle tespit edilen eğitim amaçlarının okul ve kurumlarda gerçekleştirilmesini sağlamak,
		Eğitim faaliyetlerinin Atatürk İlke ve İnkılâpları doğrultusunda yürütülmesini takip etmek, öğrencilerin her türlü zararlı etkilerden korunmasını sağlayıcı tedbirler almak,
		Türk dili, Türk tarihi, Türk kültürü ve güzel sanatlar alanındaki çalışmalar ile yakından ilgilenererek, çalışmaların faydalı bir şekilde yürütülmesini sağlamak,
		Öğrencilerin bilgi seviyesini yükseltmek ve verimi artırmak için gerekli tedbirleri almak,
		Okul, İlçe Milli Eğitim Müdürlüğü, İl Milli Eğitim Müdürlüğü ve Bakanlıkça yapılan sınavların düzgün ve güven içerisinde geçmesini sağlamak.
		Öğrencileri kumar, içki, sigara, uyuşturucu maddeler ve yasaklanmış yayınlardan korumak için gerekli tedbirleri almak ve gerekirse ilgili makamlara bildirmek,
		Öğretim yılı başında ve sonunda öğretmenlerle toplantılar düzenleyerek okulun huzurlu ve verimli çalışması için gerekli programları hazırlamak ve değerlendirmek
		Öğrencilerin problemlerini inceleyerek ve yaygın görülen problemler hakkında yönetici, öğretmen, veli ve öğrencileri aydınlatmak ve üst makama bilgi vermek,
		Eğitim programlarının uygulanması sırasında görülen aksaklıkları tespit etmek, düzeltilmesi için ilgili makamlara rapor sunmak,
		Öğrenci disiplin durumunu takip etmek, disiplinsizliği önleyici tedbirler almak, öğrenci disiplin kurulu hizmetlerini yürütmek,
		Öğrencilerin, serbest zamanlarını sosyal, kültürel, sportif, izcilik, halkoyunları ve benzeri amatör faaliyet alanlarında çalışma ve hizmetleri yürütmek,
		Okul içi beden eğitimi, izcilik ve spor faaliyetlerini organize etmek ve yürütmek,
		Millî ve mahalli bayramların programlarının yapılması, uygulanması ve sonuçlarının değerlendirilmesine ilişkin işlerle ilgili verilen görevleri yapmak,
		Üst makamlar tarafından planlanan her türlü kurs, seminer ve konferanslar düzenlemek,
		Öğrencilerin periyodik tarama ve aşılama işlemlerinin zamanında yapılmasını sağlamak,
		Beslenme eğitim faaliyetlerini takip etmek,
		Öğrencilerin meslekî ilgi ve yetenekleri doğrultusunda yönlendirilmelerine ve verimli çalışma alışkanlığı kazanmalarına yönelik tedbirler almak
Ders ve laboratuvar araç ve gereçleri ile bunların donatımına ve basılı eğitim malzemelerine ait ihtiyaçlarını tespit etmek, plânlamak ve dağıtımını sağlamak,		
Eğitim araç ve gereçlerinin bakım ve onarımlarının yapılması ve bunların kullanılması ile ilgili tedbirler almak,		
Öğrencilerin ve kursiyerlerin başarılarının artırılmasına ilişkin inceleme ve araştırmalar yapılmasını sağlamak,		
Öğrenci disiplin kurullarına gelen olayların tekerrür etmemesi amacıyla, sebeplerin araştırılmasını sağlamak, bu konuda ilgili üst makamlarla iş birliği yapmak,		
Çalışma takviminin uygulanmasını sağlamak,		



# GÜRÇEŞME ŞEHİT YILMAZ DAĞCI İLKOKULU-ORTAOKULU 2024-2028 STRATEJİK PLANI

HİZMET ALANI	YASAL DAYANAK	GÖREV VE SORUMLULUKLAR
YAPIL, DONATIM VE ÖDENEK HİZMETLERİ	Mal Alımları, Hizmet Alımları, İnşaat Yapım İhaleleri Uygulama Yönetmeliği, Muayene Kabul Yönetmelikleri, Kamu İdarelerine ait Taşınmazların Tahsis ve Devri Hakkında Yönetmelik,	Okula gönderilen ödeneklerin takibini yapmak ve amacına uygun olarak harcamasını gerçekleştirmek,
		Küçük onarımların ve büyük onarım tespitini yapmak ve gerektiğinde ödenek talebinde bulunmak,
		Okulun temizlik, kırtasiye, taşınır malzemesi ihtiyacını belirlemek ve ödenek talebinde bulunmak
		Taşınır mal sayım tutanaklarını tutmak ve yıl sonunda İlçe Milli Eğitime bildirmek
		Okul taşınır işlemlerinin KBS işlenmesini sağlamak
		Diğer her türlü parasal işler ve öğrencilerin burs ve benzeri işlerini yapmak yetkileri dahilinde yapmak ve üst makama bildirmek,

HİZMET ALANI	YASAL DAYANAK	GÖREV VE SORUMLULUKLAR
SİVİL SAVUNMA HİZMETLERİ	3163 Sivil Savunma Kanunu	Sivil savunma ile ilgili plân ve programları düzenlemek, gerekli tespitler yapmak ve tedbirleri almak,
		Sivil savunma teşkilatı ile koordinasyon sağlamak ve hizmetin aksamadan yürütülmesini temin etmek.
		Afet, acil ve riskli durumlarla ilgili öğrencilere yönelik eğitim faaliyetleri yapmak
		Afet, acil ve riskli durumlarla ilgili velilere yönelik eğitim faaliyetleri yapmak
		Deprem ve personel tahliye tatbikatını yapmak
		Elektrik, su ve kalorifer tesisatının gözde geçirmek
		İlk yardım dolabının kontrolü yapmak ve eksikliklerini gidermek
		Okulun yakın çevresindeki risk faktörleri ve korunma yollarına ilişkin bilgilendirme faaliyetlerini yürütmek
		Su ve enerji israfını önlemeye yönelik bilgilendirme çalışmaları yapmak
Yangın tüplerinin rutin bakım ve dolum işlemlerini yapmak ve okulun her katına yangın tüpü yerleştirmek,		

Bu görevler, okulumuzun tüm bölümlerini kapsamaktadır ve her birim, belirlenen görevlerin yerine getirilmesinde sorumluluk taşımaktadır.

Bu mevzuat analizi, okulumuzun yasal çerçevede faaliyet göstermesini sağlamak ve belirlenen hedeflere ulaşmasını temin etmek üzere önemli bir kılavuz niteliği taşımaktadır.





## Üst Politika Belgeleri Analizi

2024-2028 Stratejik Plânı merkezde olmak üzere üst politika belgeleri olarak incelenmiştir. Üst politika belgeleri ile stratejik plan ilişkisinin kurulması amacıyla üst politika belgeleri analiz tablosu oluşturulmuştur.

Üst Politika Belgesi	İlgili Bölüm/Referans	Verilen Görevler/İhtiyaçlar
12. Kalkınma Planı	Eğitim ve öğretim bölümü	Eğitimde kalitenin artırılması
		Öğrenci başarısının yükseltilmesi
Cumhurbaşkanlığı Programı	Eğitim politikaları	Eğitimde dönüşüm ve iyileştirme
		Öğretmen ve idarecilerin eğitimi
Orta Vadeli Program	Eğitim stratejileri	Eğitimde erişilebilirlik sağlanması
		Teknoloji entegrasyonu
Cumhurbaşkanlığı Yıllık Programı	Eğitim öncelikleri	Öğrenci başarısının takibi
		Okul güvenliğinin artırılması
Millî Eğitim Bakanlığı Stratejik Planı	Eğitim politikaları	Eğitimde fırsat eşitliğinin sağlanması
		Engelli öğrencilere destek
İl Millî Eğitim Müdürlüğü Stratejik Planı	İl eğitim stratejileri	İl genelinde eğitim kalitesinin artırılması
		Okul kaynaklarının etkin kullanımı
İlçe Millî Eğitim Müdürlüğü Stratejik Planı	İlçe eğitim politikaları	Öğrenci devam takibi
		Sosyal ve kültürel etkinlikler
Yerel Yönetim Düzenlemeleri	Okulun bulunduğu il/ilçe yönetim düzenlemeleri	Okulun fiziksel çevresinin iyileştirilmesi
		Yerel kaynakların kullanımı



## Faaliyet Alanları ile Ürün/Hizmetlerin Belirlenmesi

Okulumuzun hizmet alanlarını belirlerken, öğrencilerin eğitim ve gelişimine en iyi şekilde katkı sağlayacak faaliyetleri ve hizmetleri önceliklendirmiş bulunmaktayız. Bu çerçevede, Millî Eğitim Bakanlığı yönetmelikleri ve okulumuzun misyonu ve vizyonu doğrultusunda hareket etmiş bulunmaktayız.

Aşağıda yer alan tabloda, ortaokulumuzun faaliyet alanları ve sunulan hizmetler detaylı bir şekilde listelenmiştir. Bu hizmetler, öğrencilerimizin akademik başarılarını artırmak, kişisel ve sosyal gelişimlerini desteklemek ve onlara en iyi eğitimi sunmak amacıyla sunulmaktadır.

FAALİYET ALANI	ÜRÜN/HİZMETLER
DERS DIŞI FAALİYETLER	Okul etkinliklerinin ve gezilerinin planlanması ve uygulanması
	Okul içi etkinliklerin düzenlenmesi ve yönetilmesi
	Öğrenci kulüplerinin kurulması ve etkinliklerinin düzenlenmesi
	Ağaçlandırma çalışmalarının yürütülmesi
	Çevre temizliği konularında eğitimler verilmesi ve uygulama yapılması
	Egzersiz çalışmalarının planlanması ve uygulanması
	Zekâ oyunları çalışmalarının planlanması ve uygulanması
	Şehit ailesi, yaşlılar, ilgili kurum vb. ziyaretlerin yapılması
İNSAN KAYNAKLARI FAALİYETLERİ	Personel etkinliklerinin organize edilmesi ve yönetilmesi
	Personel gelişim ve motivasyon programlarının düzenlenmesi
	Personel performans değerlendirme süreçlerinin yönetilmesi
	Personelin mesleki gelişim faaliyetlerinin planlanması ve uygulanması
	Hizmet içi eğitim faaliyetlerine katılımın teşvik edilmesi
	Personel özlük işlerinin usulüne göre yürütülmesi
KÜLTÜREL VE SANATSAL FAALİYETLER	Drama, müzik, resim ve tiyatro gibi sanatsal etkinliklerin düzenlenmesi
	Kültürel etkinliklerin planlanması ve uygulanması
	Kültürel etkinliklerin topluluklar halinde yapılması ve desteklenmesi
	Kutlama ve anma programlarının düzenlenmesi
OKUL AİLE BİRLİĞİ FAALİYETLERİ	Okul aile birliği yönetiminin seçilmesi ve denetlenmesi
	Okul aile birliği etkinliklerinin planlanması ve yönetilmesi
	Velilere yönelik bilgilendirme toplantılarının düzenlenmesi
	Okul aile birliği evraklarının tutulması
	Okul aile birliği teftişlerinin yapılması





# GÜRÇEŞME ŞEHİT YILMAZ DAĞCI İLKOKULU-ORTAOKULU 2024-2028 STRATEJİK PLANI

FAALİYET ALANI	ÜRÜN/HİZMETLER
OKUL GÜVENLİĞİ FAALİYETLERİ	Acil durum senaryolarının oluşturulması ve tatbikatların yapılması
	Okul çevresinin güvenliğinin sağlanması ve kontrolünün yapılması
	Okul güvenlik ekipmanlarının bakımının ve kontrolünün yapılması
	Okul güvenlik planlarının oluşturulması ve güvenlik tedbirlerinin uygulanması
OKUL YÖNETİMİ VE İDARESİ	Yönetici yıllık çalışma planının hazırlanması ve takibinin yapılması
	Okul yönetim kurulu toplantılarının düzenlenmesi ve karar alınması
	Okul yönetim süreçlerinin izlenmesi ve iyileştirilmesi
	Satın alma ve teslim alma komisyonlarının oluşturulması ve yürütülmesi
ÖĞRENCİLERE YÖNELİK FAALİYETLER	Destekleme ve Yetiştirme Kurslarının düzenlenmesi
	Öğrenci kulüplerinin oluşturulması ve etkinliklerinin düzenlenmesi
	Öğrenci liderlik ve görev alma fırsatlarının sağlanması
	Öğrenci rehberlik etkinliklerinin planlanması ve uygulanması
	Öğrenciye yönelik her türlü evrakın düzenlenmesi ve takibinin yapılması
	Öğrenci davranışlarının değerlendirilmesi ve istenmeyen davranışlara tedbir alınması
ÖĞRENME ORTAMLARINA YÖNELİK FAALİYETLER	Okul kütüphanesinin düzenlenmesi ve kaynakların sağlanması
	Sınıf düzeninin sağlanması ve ortamın iyileştirilmesi
	Sınıf ve okul çevresinin öğrenme için uygun hale getirilmesi
	Teknoloji destekli öğrenme ortamlarının oluşturulması ve yönetilmesi
	Ayniyat, demirbaş vb. işlerin yapılması
	Okul temizlik ve hijyen ilerinin planlanması ve gerekli tedbirlerin alınması
EĞİTİM-ÖĞRETİM FAALİYETLERİ	Ders planlarının hazırlanması ve uygulanması
	Ders içi ve ders dışı etkinliklerin planlanması ve uygulanması
	Devam-devamsızlık takibinin yapılması
	Öğrenci başarı düzeyinin izlenmesi ve desteklenmesi
	Öğrenci kayıt ve nakil işlemlerinin yürütülmesi
	Öğrenci performansının değerlendirilmesi ve geri bildirim sağlanması
	Özel eğitim ve destek programlarının yürütülmesi
	Sınavların planlanması ve uygulanması
	Sınıf geçme süreçlerinin yönetilmesi



# GÜRÇEŞME ŞEHİT YILMAZ DAĞCI İLKOKULU-ORTAOKULU 2024-2028 STRATEJİK PLANI

FAALİYET ALANI	ÜRÜN/HİZMETLER
ÖLÇME DEĞERLENDİRME FAALİYETLERİ	Öğrenci başarı verilerinin analiz edilmesi ve raporlanması
	Öğrenci performansının veri tabanında izlenmesi ve raporlanması
	Sınavların planlanması, uygulanması ve sonuçlarının değerlendirilmesi
	Biçimlendirici değerlendirme etkinliklerinin yapılması
REHBERLİK FAALİYETLERİ	Kişisel, akademik ve kariyer rehberliği sunumu
	Öğrencilere rehberlik yapma hizmeti
	Rehberlik faaliyetlerinin koordinasyonu ve yürütülmesi
	Velilere rehberlik etme hizmeti
SAĞLIK HİZMETLERİ	İlk yardım eğitimlerinin düzenlenmesi
	Okul sağlık odasının işletilmesi ve ilk yardım hizmetlerinin sağlanması
	Öğrencilerin sağlık bilgilerinin kaydedilmesi
	Sağlık taramalarının düzenlenmesi ve raporlanması
SOSYAL FAALİYETLER	Okul etkinlikleri ve kutlamalarının düzenlenmesi
	Sosyal sorumluluk projelerine katılımın teşvik edilmesi
	Okul içi yarışmaların düzenlenmesi,
	Sosyal kulüp faaliyetlerinin planlanması ve uygulanması
	İl içi ve il dışı gezilerin planlanması ve uygulanması
SPORTİF FAALİYETLER	Beden eğitimi derslerinin düzenlenmesi ve yönetilmesi
	Okul içi ve dışı spor müsabakalarının düzenlenmesi
	Okul spor takımlarının oluşturulması ve antrenmanların yönetilmesi

Tablo:

Tablo 'te belirtilen faaliyet alanları ve ürün/hizmetler, okulumuzun sunduğu temel hizmetleri ve işlevleri kapsamaktadır. Bu faaliyet alanları ve hizmetler, öğrencilerimizin başarılı bir eğitim süreci geçirmelerini sağlamak amacıyla çeşitli alanlarda destek sağlamayı hedeflemektedir.

Her bir faaliyet alanı, okulumuzun öğrencilerine sunduğu zengin eğitim deneyimini desteklemek ve onların bütünsel gelişimlerini sağlamak için önemli bir rol oynamaktadır. Öğrencilerimizin akademik, sosyal, kültürel ve fiziksel gelişimlerini desteklemek ve onları geleceğe hazırlamak amacıyla bu faaliyet alanlarına özenle odaklanılmaktadır.





## Paydaş Analizi

Paydaşlar, ortaokulumuzun varlığını sürdürmesi ve hedeflerine ulaşması için önemli bir role sahiptir. Bu paydaşlar, okulumuzun faaliyetlerinden doğrudan veya dolaylı olarak etkilenen veya okulumuzu etkileyen kişi, grup ve kurumlardır. Paydaş analizi, bu önemli aktörlerin kimliklerini, ihtiyaçlarını, beklentilerini ve katkılarını anlamak için kritik bir araçtır.

İç Paydaşlar	Açıklama	Önem Derecesi	Etki Derecesi
Okul Müdürü	Okulun genel yönetiminden sorumludur. Stratejik kararların alınmasında etkili rol oynar. Personel yönetimi ve performansının takibinde önemli rolü vardır.	Yüksek	Yüksek
Müdür Yardımcıları	Okul müdürüne yardımcı olarak çalışırlar. Okulun günlük işleyişi ve idari işlerinden sorumludurlar. Öğretmenlerin koordinasyonu ve yönetimi konusunda görev alırlar.	Yüksek	Yüksek
Öğretmenler	Öğrencilerin eğitiminden ve öğretiminden sorumludurlar. Müfredatın uygulanmasını sağlarlar. Öğrenci gelişimini izler ve raporlar.	Yüksek	Yüksek
Öğrenciler	Okulun temel paydaşlarıdır. Eğitim ve öğretim sürecinin doğrudan hedefidirler. Okulun başarısı ve etkinliği üzerinde doğrudan etkiye sahiptirler.	Yüksek	Yüksek
Destek Personeli	Okulun günlük işleyişinde fiziksel destek sağlarlar. Temizlik, güvenlik, yemekhane gibi alanlarda görev alırlar. Okulun fiziksel koşullarının düzenli ve güvenli olmasını sağlarlar.	Orta	Orta
Okul Aile Birliği Üyeleri	Okulun velilerini temsil ederler. Okul yönetimi ve veliler arasında iletişimi sağlarlar. Okulun sosyal ve kültürel etkinliklerine destek olurlar.	Orta	Orta

Dış Paydaşlar	Açıklama	Önem Derecesi	Etki Derecesi
Veliler	Öğrencilerin anahtar paydaşlarıdır. Okulun etkinliği, velilerin katılımı ve desteği ile güçlenir. Okul politikaları ve kararlarında etkili bir rol oynarlar.	Yüksek	Yüksek
İl Millî Eğitim Müdürlüğü	Okulun üst düzey eğitim otoritesidir. Okulun performansını değerlendirir ve yönlendirici politikalar belirler. Eğitim kaynaklarını dağıtır ve okul yönetimi üzerinde denetim sağlar.	Yüksek	Yüksek
İlçe Millî Eğitim Müdürlüğü	Okulun yerel düzeydeki eğitim otoritesidir. Okullar arası koordinasyonu sağlar ve kaynakları yönlendirir. Eğitim politikalarını yerel ihtiyaçlara göre uyarlar.	Yüksek	Yüksek
Valilik ve Kaymakamlık	Kamu hizmetlerinin yönetiminden sorumludur. Okulların güvenliği ve düzeni konusunda denetim sağlar. Eğitim politikalarının uygulanmasını denetler.	Yüksek	Yüksek
Kamu Kurum ve Kuruluşları	Okulun çeşitli alanlardaki destekçileridir. Eğitim kaynakları, sağlık hizmetleri, güvenlik gibi alanlarda destek sağlarlar.	Orta	Orta
Muhtarlar	Okulun bulunduğu mahalle veya köyün yerel yönetim temsilcileridir. Okul ve çevresindeki sosyal etkinliklerde iş birliği yaparlar. Okul-toplum ilişkilerini güçlendirirler.	Orta	Orta
Sivil Toplum Kuruluşları	Toplumsal farkındalık ve yardım projeleri üzerinde çalışırlar. Okulun sosyal ve kültürel etkinliklerine destek olurlar. Eğitimde kalite ve eşitlik için savunuculuk yaparlar.	Orta	Orta
Özel Sektör Kuruluşları	Eğitim kaynakları ve teknolojik destek sağlarlar. Staj ve iş imkanları sunarak öğrencilere destek olurlar. Okulun endüstriyel ve ticari bağlantılarını güçlendirirler.	Orta	Orta

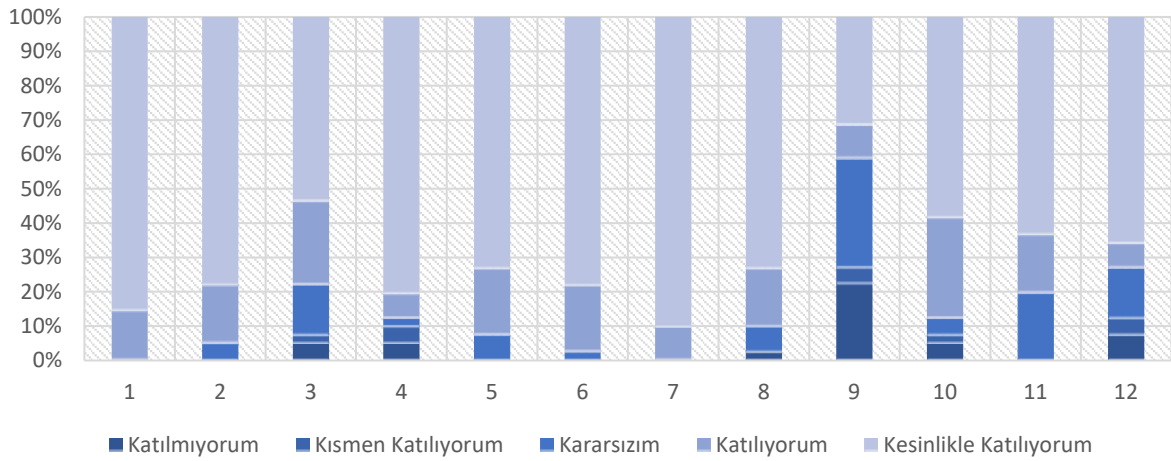


## Paydaş Analizi Süreci

Veri toplama sürecinde, elektronik anket formları gibi modern araçlar kullanılarak paydaşların görüşleri toplandı. Nicel ve nitel verilerin analizi sonucunda elde edilen bulgular, SWOT analizi gibi stratejik araçlarla değerlendirilerek okulumuzun güçlü ve zayıf yönleri belirlendi.

Aşağıda paydaş anketlerinin analizleri yer almaktadır.

No	İLKOKUL ÖĞRENCİLERİ PAYDAŞ ANKETİ
1	Okulumu seviyorum.
2	Okulumda kendimi güvende hissediyorum.
3	Okulumun içi ve bahçesi temizdir.
4	Öğretmenim adildir.
5	Öğretmenim benimle ilgileniyor.
6	Yardıma ihtiyacım olursa öğretmenim bana yardım eder.
7	Öğretmenim derse katılmamı sağlar.
8	Öğretmenim dersleri farklı araçlar kullanarak anlatır.
9	Okul kantininde yeterli ve sağlıklı yiyecekler var.
10	Okulda ders dışı eğlenceli etkinlikler var.
11	Teneffüslerde ihtiyaçlarımı giderebiliyorum.
12	Öğretmenim her gün beni çok çalıştırıyor.



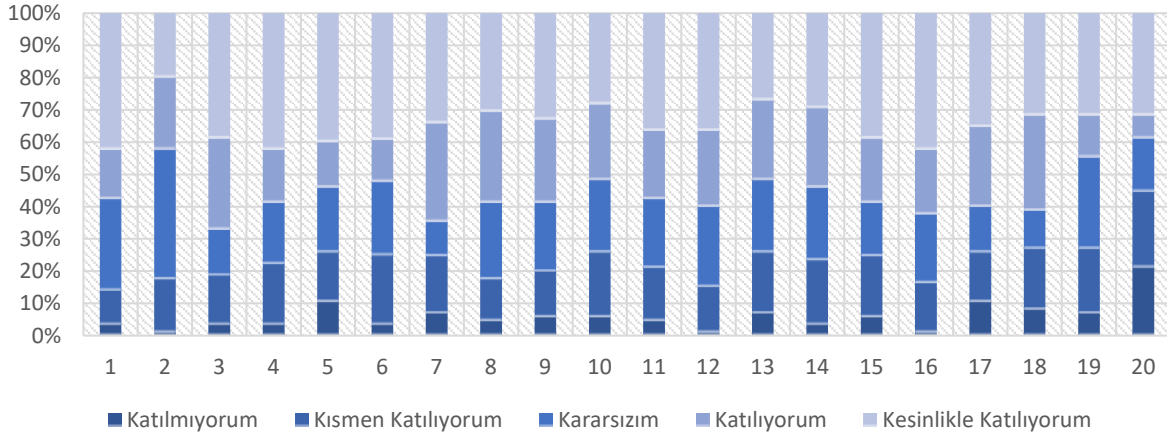
Anket sonuçlarına genel bir bakış açısıyla değerlendirirsek, öğrencilerin genel olarak okula ve öğretmenlerine olumlu bir bakış açısına sahip olduklarını görebiliriz. Öğrencilerin büyük çoğunluğu okulu sevdiklerini ve kendilerini güvende hissettiklerini belirtmiştir. Ayrıca, öğretmenlerinin adil olduğunu, ilgilendiklerini ve yardım etmeye hazır olduklarını düşünmektedirler. Bununla birlikte, bazı alanlarda iyileştirme gerektiren noktalar da vardır. Örneğin, okul kantinindeki yiyeceklerin kalitesi ve çeşitliliği konusunda öğrencilerin bazıları kararsızdır ve öğretmenlerin dersleri farklı araçlar kullanarak anlatmasına ilişkin görüşlerde de belirsizlikler bulunmaktadır. Ancak genel olarak, öğrencilerin okul ve öğretmenleriyle olan deneyimleri olumlu yöndedir ve bu, okulun öğrencilerin ihtiyaçlarını karşılamak ve pozitif bir öğrenme ortamı sağlamak konusundaki çabalarının bir göstergesidir.





# GÜRÇEŞME ŞEHİT YILMAZ DAĞCI İLKOKULU-ORTAOKULU 2024-2028 STRATEJİK PLANI

No	ORTAOKUL ÖĞRENCİLERİ PAYDAŞ ANKETİ
1	Okulda kendimi güvende hissediyorum.
2	Okul temiz ve hijyeniktir.
3	Okulun fiziki koşullarını yeterlidir.
4	Okul, yeni kabul edilen çocuklara uygun desteği sağlar.
5	Farklı kültürlerden gelen öğrencilerin bu okulda memnuniyetle karşılanacağını düşünüyorum.
6	Öğretmenlerime ihtiyaç duyduğumda kolaylıkla görüşebilirim.
7	Okul müdürüne ihtiyaç duyduğumda kolaylıkla görüşebilirim.
8	Okul rehberlik servisinden ihtiyaçlarım doğrultusunda faydalanabiliyorum.
9	Okul kişisel hedefler belirlemede ve bu hedeflere ulaşmamda yeterli rehberlik ediyor.
10	Okulumda yer almam için birçok fırsat var.
11	Okul bana yeterli ders dışı etkinlik olanakları sunuyor.
12	Okul kulüpleri amacına uygun şekilde gelişimime katkı sağlıyor.
13	Öğretmenlerim sınıfta adil kurallara sahipler ve tarafsızlar.
14	Öğretmenlerim beni daha iyi performans göstermem için teşvik ediyor.
15	Öğretmenlerim derslerin işlenişinde farklı ve ilgi çekici yöntemler kullanır.
16	Sınav ve ödevlerin beni değerlendirmek için adil ve yeterli olduğunu düşünüyorum.
17	Okulda düzenlenen sanatsal ve kültürel faaliyetler yeterlidir.
18	Okulda öğrencilerin görüşleri dikkate alınır.
19	Okul kantininde yeterli ve sağlıklı yiyecekler var.
20	Destekleme ve Yetiştirme Kurslarını yeterli buluyorum.



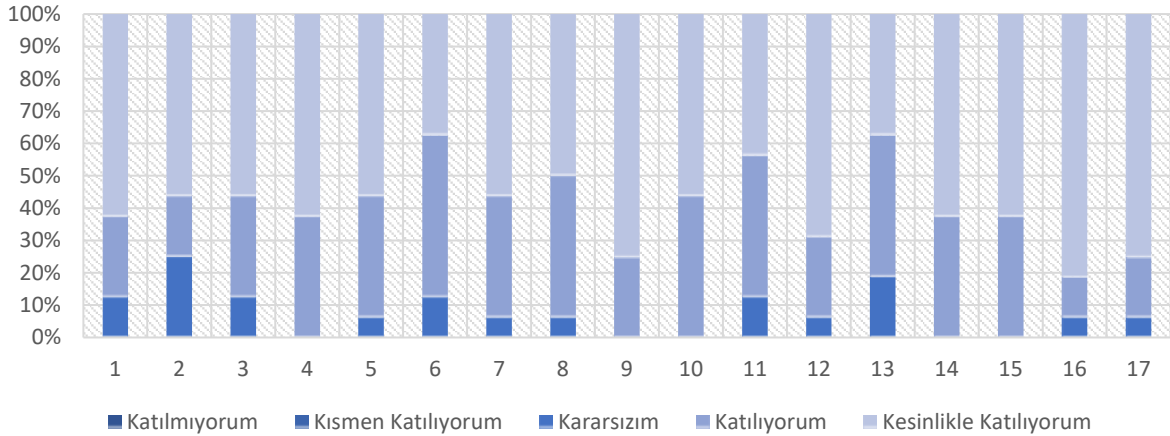
Anket sonucuna göre öğrencilerin okul ortamıyla ilgili çeşitli konularda farklı düşüncelere sahip olduklarını görebiliriz. Okul güvenliği ve fiziki koşullar konusunda, öğrencilerin çoğunluğu kendilerini okulda güvende hissettiğini ve okulun fiziki koşullarının yeterli olduğunu düşünmektedir. Ancak, öğrencilerin öğretmenlere ve okul idaresine ulaşma konusundaki memnuniyeti daha dengesizdir. Öğrencilerin kişisel gelişimleri ve ders dışı etkinliklere katılımlarıyla ilgili olarak, bazıları okullarının yeterli rehberlik hizmeti sağladığını düşünürken diğerleri bu konuda kararsızdır. Benzer şekilde, öğrencilerin ders dışı etkinliklerle ilgili görüşleri de çeşitlilik göstermektedir. Sınav ve ödevlerin adil ve yeterli olduğu konusunda genel bir memnuniyet var gibi görünmektedir. Ancak, sanatsal ve kültürel faaliyetlerin yeterli olduğu konusunda öğrenciler arasında farklı düşünceler bulunmaktadır. Okul kantininde sunulan yiyeceklerin yeterliliği ve sağlığı konusunda da öğrencilerin genel olarak memnuniyetsiz olduğu görülmektedir.

Bu değerlendirme, okulun belirli alanlarda iyileştirme yapabileceği veya öğrencilerin ihtiyaçlarını daha iyi karşılayabileceği konuları ortaya koymaktadır. Bu sonuçlar, öğrenci memnuniyetini artırmak ve okul ortamını daha etkili hale getirmek için stratejik adımlar atmamızda yol gösterici olacaktır.



# GÜRÇEŞME ŞEHİT YILMAZ DAĞCI İLKOKULU-ORTAOKULU 2024-2028 STRATEJİK PLANI

No	ÖĞRETMEN PAYDAŞ ANKETİ
1	Okulun misyonu ve vizyonunu tam olarak anlıyorum.
2	Okulda eğitim ve yönetim kalitesi sürekli olarak gelişiyor.
3	Okul temiz ve hijyeniktir.
4	Okul, öğrencilerin ve personelin güvenliğini sağlamak için uygun güvenlik önlemleri alır.
5	Okul, yeni kabul edilen öğrencilere uygun desteği sağlar.
6	Okulumuz mesleki yeterliliğimi geliştirmek için eğitim fırsatları sunuyor.
7	Okul yönetiminiz öğretmenleri etkin bir şekilde yönlendirir.
8	Okulumuz, öğrencilerin öğrenme ilgisini uyandıracak bir öğrenme ortamı oluşturmuştur.
9	Etkili bir öğretmen olmak için ihtiyaç duyduğum kaynaklara erişimim var.
10	Bana sunulan kaynakları kullanmak için gerekli eğitime sahibim.
11	Okulumuzun, farklı ihtiyaçları olan öğrencileri desteklemek için etkin bir politikası vardır.
12	Okulumuz müfredat uygulamasını etkin bir şekilde izler.
13	Okulumuz, velilere uygun etkinlikler düzenlemektedir.
14	Diğer öğretmenlerle iş birliği yaparım.
15	Okul personeli arasında dostane bir ilişki sürdürülür.
16	Takım ruhumuz ve moralimiz yüksek.
17	Okulumuza aidiyet hissediyorum.



Öğretmenlerin katıldığı anket sonuçlarına genel bir bakış açısıyla değerlendirdiğimizde, okulun misyonu ve vizyonuna ilişkin anlayışın yüksek olduğunu görebiliriz. Ayrıca, öğretmenlerin okul yönetimi ve güvenlik önlemleri konusunda güven duydukları ve destekledikleri görülmektedir. Bununla birlikte, öğretmenlerin eğitim kalitesi, öğrenme ortamı ve öğrencilere yönelik destek konularında kararsız oldukları ve daha fazla iyileştirme talep ettikleri anlaşılmaktadır.

Öğretmenler, mesleki gelişimlerini destekleyen eğitim fırsatlarına ve kaynaklara erişim konusunda genellikle memnun görünmektedirler. Ancak, okulun farklı ihtiyaçları olan öğrencilere yönelik politikaları ve müfredat uygulamasını izleme konusunda bazıları daha fazla destek talep etmektedir.

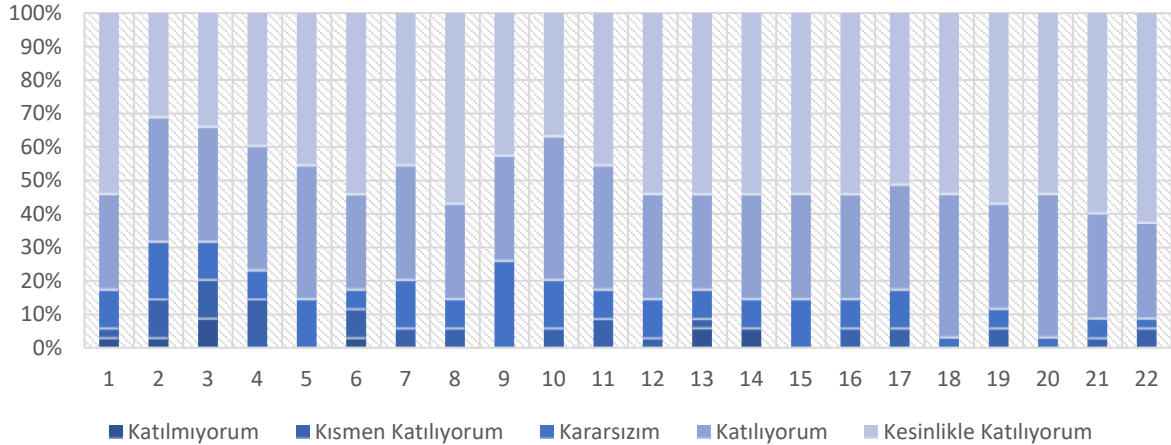
Öğretmenler arasında iş birliği ve dostane ilişkilerin sürdürülmesi konusunda olumlu bir atmosfer bulunmaktadır. Ayrıca, öğretmenlerin takım ruhu ve okula aidiyet hissi yüksektir.

Bu değerlendirme, okul yönetiminin öğretmenlerin eğitim kalitesi ve öğrenci destek hizmetleri konusundaki ihtiyaçlarını belirleyerek okulun genel etkinliğini artırmak için stratejik adımlar atmamıza yardımcı olacaktır.



# GÜRÇEŞME ŞEHİT YILMAZ DAĞCI İLKOKULU-ORTAOKULU 2024-2028 STRATEJİK PLANI

No	VELİ PAYDAŞ ANKETİ
1	Okulun misyonu ve vizyonunu tam olarak anlıyorum.
2	Okulda eğitim ve yönetim kalitesi sürekli olarak gelişiyor.
3	Okul temiz ve hijyeniktir.
4	Okul, öğrencilerin ve personelin güvenliğini sağlamak için uygun güvenlik önlemleri alır.
5	Okul, yeni kabul edilen öğrencilere uygun desteği sağlar.
6	Okul, çocuğumun okumaya olan ilgisini geliştirmesine yardımcı olabilir.
7	Okul çocuğumun öğrenme ilgisini güçlendiriyor.
8	Okul çocuğumun ahlaki gelişimini teşvik edebilir.
9	Okulda kullanılan değerlendirme yöntemleri çocuğumun gelişimini tüm yönleriyle anlamama yardımcı oluyor.
10	Okul, çocuğumun öğrenme performansı ve gelişimi hakkında beni iyi bilgilendiriyor.
11	Okul çocuğuma duygusal rahatsızlık ve öğrenme güçlükleri ile karşılaştığımda yeterli desteği ve rehberlik sağlar.
12	Öğretmenlerin benimle iletişim kurma yöntemlerinden memnunum.
13	Herhangi bir problem durumunda müdür endişelerime cevap veriyor.
14	Okulda, velilerin ihtiyaçlarına uygun eğitim faaliyetleri düzenlenir.
15	Okul, çocukların gelişimini desteklemek için velilerle iyi bir ilişki kurar.
16	Okul, aktif veli katılımını teşvik eder.
17	Okulun veli etkinliklerine aktif olarak katılırım.
18	Bir veli olarak okula aidiyet hissediyorum.
19	Çocuğumun ev ödevlerini tamamlamasını sağlarım.
20	Çocuğumu okumaya teşvik ederim.
21	Çocuğumun her gün okula gitmesini sağlarım.
22	Çocuğumun eğitiminde aktif bir ortağım.



Velilerin genellikle okulun misyonu ve vizyonunu anladıklarını, eğitim ve yönetim kalitesinin sürekli olarak geliştiğine inandıklarını ve okulun temizlik ve hijyen standartlarının yeterli olduğunu düşündüklerini görebiliriz. Ayrıca, veliler okulun öğrenci ve personel güvenliği için uygun önlemler aldığına ve yeni kabul edilen öğrencilere uygun desteği sağladığına güvenmektedirler.

Veliler, okulun çocuklarının okumaya olan ilgisini geliştirmesine ve öğrenme ilgisini güçlendirmesine yardımcı olabileceğine inanmaktadırlar. Ayrıca, okulun çocukların ahlaki gelişimini teşvik ettiğini ve değerlendirme yöntemlerinin çocukların gelişimini anlamalarına yardımcı olduğunu düşünmektedirler.





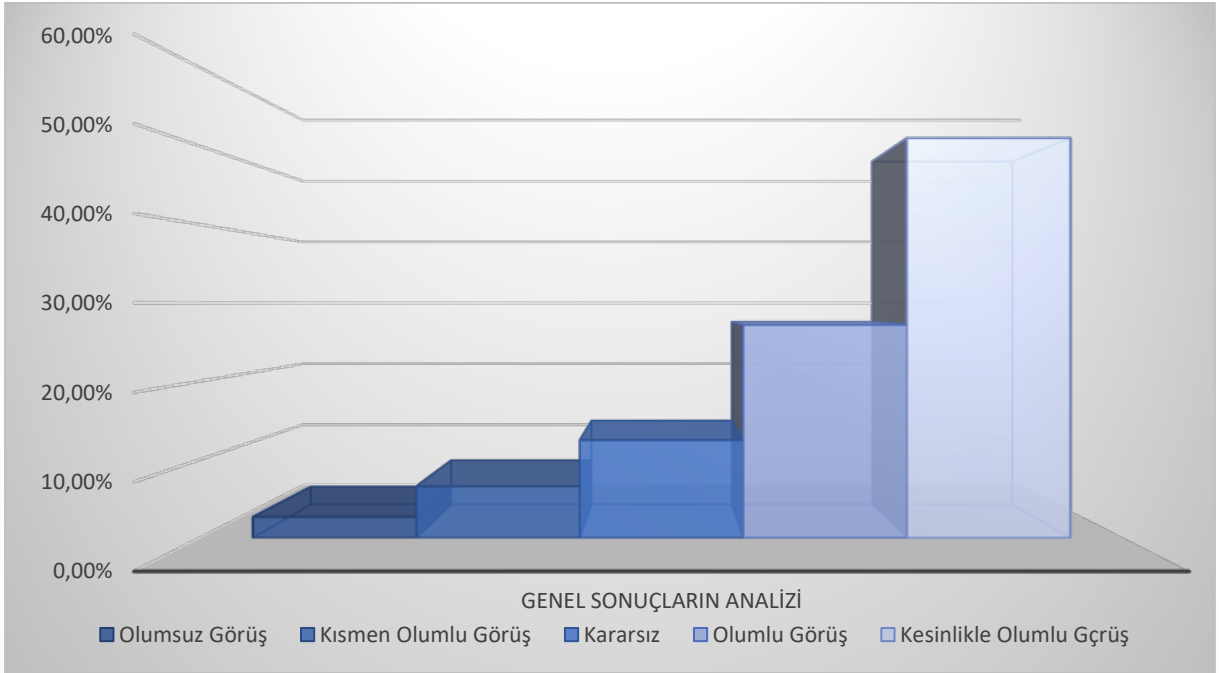
## GÜRÇEŞME ŞEHİT YILMAZ DAĞCI İLKOKULU-ORTAOKULU 2024-2028 STRATEJİK PLANI

Veliler, okulun iletişim kurma yöntemlerinden ve problem durumlarında müdürün endişelere cevap verme konusundaki performansından genellikle memnundurlar. Ayrıca, velilerin ihtiyaçlarına uygun eğitim faaliyetlerinin düzenlendiğini ve okulun çocukların gelişimini desteklemek için velilerle iyi bir ilişki kurduğunu düşündükleri görülmektedir. Son olarak, veliler okulun aktif veli katılımını teşvik ettiğine ve kendilerinin okula aidiyet hissettiklerine inanmaktadırlar.

Bu genel değerlendirme, okulun velilerle iş birliğini güçlendirmeye ve öğrencilerin başarısını desteklemeye odaklanarak daha etkili bir ortam sağlamak için yol haritası belirlememize yardımcı olacaktır.

Genel olarak, ilkokul öğrencileri, ortaokul öğrencileri, öğretmenler ve veliler arasında yapılan anketlerin sonuçlarına göre, katılımcıların çoğunluğunun okullarını sevdiği ve kendilerini güvende hissettikleri görülüyor. Ancak, okulun temizlik ve hijyen konusunda iyileştirme potansiyeli olduğu ortaya çıkıyor, çünkü katılımcıların sadece yaklaşık yarısı okulun temiz olduğunu düşünüyor.

Eğitim ve yönetim kalitesinin sürekli olarak geliştiğine dair bir görüş, öğretmenler ve veliler arasında daha yaygındır.



Katılımcılar, ankete katıldıkları konularda genellikle olumlu bir tutum sergilemektedir. Ancak, belirli alanlarda (örneğin, temizlik ve hijyen, eğitim kalitesinin gelişimi) iyileştirmelerin yapılması gerektiği ortaya çıkmaktadır. Bu sonuçlar, okul topluluğunun geri bildirimlerine dayalı olarak belirlenen iyileştirme alanlarını tanımlamak ve okul deneyimini daha olumlu hale getirmek için önemli bir rehberlik sağlamaktadır.

Sonuç olarak, paydaş analizi süreci okulumuzun stratejik planlama sürecinde kritik bir rol oynamaktadır. Paydaşların ihtiyaçlarına ve beklentilerine uygun olarak belirlenen stratejiler, okulumuzun amaç, hedef ve stratejilerinin belirlenmesinde kaynak teşkil etmiştir.

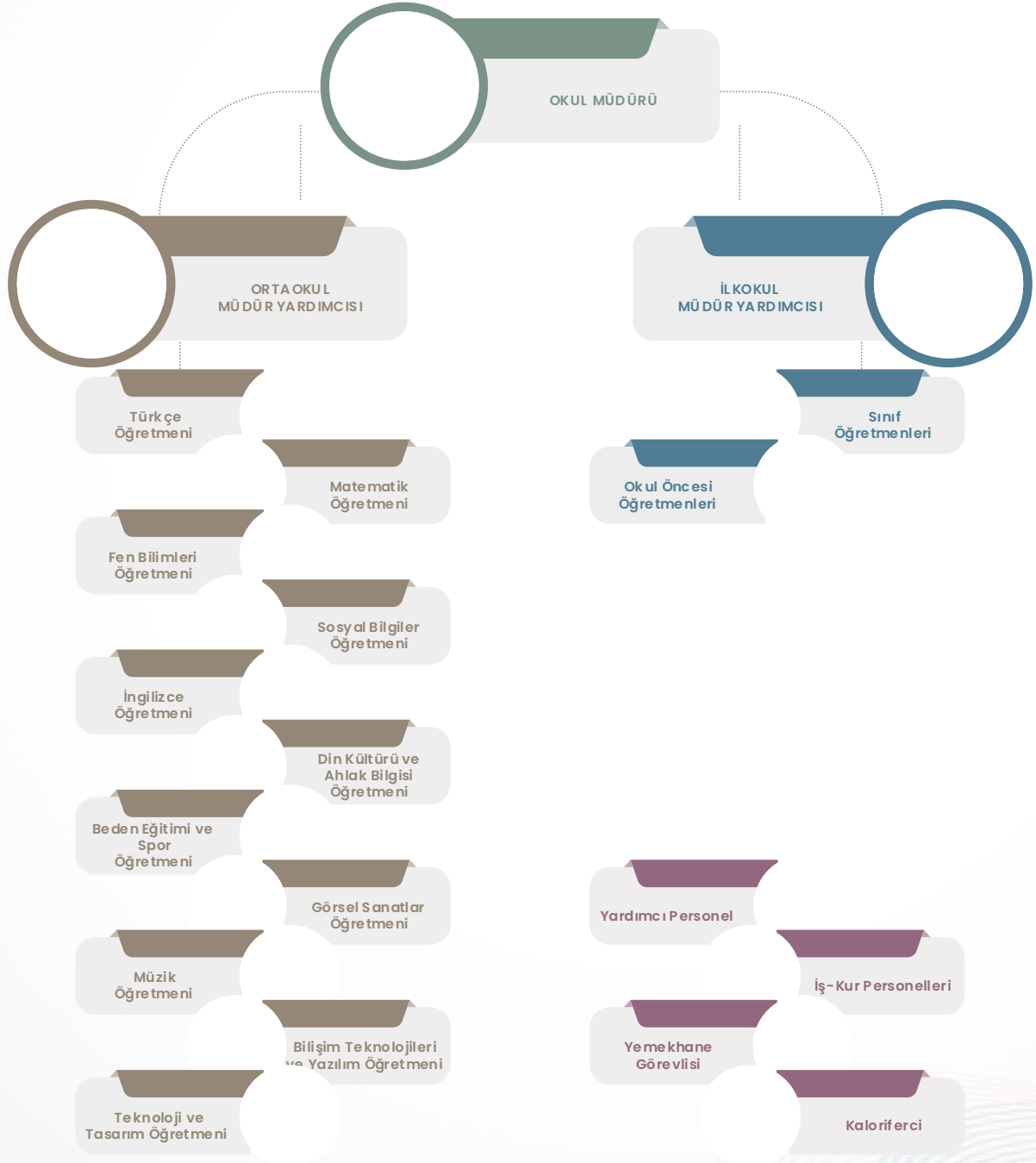


## Okul İçi Analiz

Okulumuzun mevcut durumu kurum içi analizi bölümünde yansıtılmıştır. Bu analiz okulun mevcut durumunu anlamamıza ve değerlendirme yapmamıza yardımcı olacaktır. Ayrıca okulun sahip olduğu kaynakları, yetenekleri, zayıf noktaları ve gelişim alanlarını belirlemeye yardımcı olacaktır.

Okul İçi Analizi bölümü Teşkilat Yapısı, İnsan Kaynakları, Teknolojik Düzey, Mali Kaynaklar ve İstatistik Veriler içeren alt bölümlerden oluşmaktadır.

## Teşkilat Yapısı





## İnsan Kaynakları

Okulumuzun insan kaynakları yönetimine ilişkin temel politika ve stratejileri Millî Eğitim Bakanlığının belirlediği politika ve stratejilere uyumlu olarak şekillendirilmektedir. İnsan kaynaklarına yönelik politika ve stratejiler, okulumuzun kilit süreçleriyle uyumlu bir şekilde tasarlanmıştır. Okulumuzun kilit süreçleri, Okul Gelişim Yönetim Ekibi tarafından belirlenmiş olup, "eğitim-öğretim süreci" ve "okul-veli ve öğrenci iş birliği süreci" olarak önceliklendirilmiştir.

Okulumuzda işe alım, işten çıkarma ve ücretlendirme gibi konular, Millî Eğitim Bakanlığı'nın yasal düzenlemelerine tam uyumlu bir şekilde gerçekleştirilmektedir. Destek personeli alımları da mesleki yetkinlikler ve iş gereklilikleri dikkate alınarak, belirlenen yasal şartlar çerçevesinde okul idaresi ve Okul Aile Birliği tarafından yapılmaktadır.

Ders saatleri ve norm kadro esas alınarak, insan kaynakları planlaması yapılmaktadır. Personel değişikliklerinde, emeklilik veya yer değiştirme gibi durumlarda, atamalar Millî Eğitim Bakanlığı prosedürlerine uygun olarak gerçekleştirilmektedir. Kısa süreli ayrılıklarda ise derslerin aksamaması için gerekli önlemler alınmakta ve yönetici veya dersi boş olan öğretmenler derslere girmektedir.

Okulumuzun kaliteli ve çağdaş eğitim politikası, evrensel değerlere sahip, yaratıcı, demokratik, insan haklarına saygılı, yeniliklere açık, katılımcı ve çağdaş bireylerin yetiştirilmesini hedeflemektedir. Okul yöneticileri, çalışanların etkili bir şekilde ekip halinde çalışmalarını sağlamak için çaba göstermekte, özverili ve uyumlu ekipler oluşturarak çalışanlara destek olmakta ve onları zamanında ödüllendirmektedir.

Okulumuzda, çalışanların grup dayanışmasını artırmak için yılda en az bir kez piknik düzenlenmekte ve en az bir kez çalışanların katılımıyla yemekler düzenlenmektedir. Ayrıca, öğretmenlerimizin bilgi ve becerilerini güncellemeleri için Millî Eğitim Bakanlığı mevzuatındaki değişiklikler hakkında bilgilendirme yapılmakta ve ihtiyaç duyulan konularla ilgili hizmet içi eğitim programları düzenlenmektedir.

## İdari Personelin Hizmet Süreleri

HİZMET SÜRELERİ	2019 YILI İTİBARIYLA	
	KİŞİ SAYISI	TOPLAM YÖNETİCİ SAYISINA ORANI
1 - 4 Yıl	2	66,6 %
5 - 6 Yıl	1	33,3 %
7 - 10 Yıl	-	-

## Okulda Oluşan Yönetici Sirkülasyonu Oranı

YILLAR	YIL İÇERİSİNDE OKULDAN AYRILAN YÖNETİCİ SAYISI	YIL İÇERİSİNDE OKULDA GÖREVE BAŞLAYAN YÖNETİCİ SAYISI
2021	-	-
2022	-	-
2023	1	1





# GÜRÇEŞME ŞEHİT YILMAZ DAĞCI İLKOKULU-ORTAOKULU 2024-2028 STRATEJİK PLANI

## Öğretmenlerin Hizmet Süreleri

YILLAR	Branşı	Cinsiyet	Hizmet Yılı
1 - 3 Yıl	Din Kültürü ve Ahlak Bilgisi Öğretmeni	Kadın	3
4 - 6 Yıl	Sosyal Bilgiler Öğretmeni	Kadın	4
	Sınıf Öğretmeni	Kadın	5
	Beden Eğitimi ve Spor Öğretmeni	Erkek	6
7 - 10 Yıl	Okul Öncesi Öğretmeni	Erkek	8
	İngilizce Öğretmeni	Kadın	8
	Matematik Öğretmeni	Erkek	8
	Türkçe Öğretmeni	Erkek	9
	Bilişim Teknolojileri Öğretmeni	Erkek	9
11 - 15 Yıl	Türkçe Öğretmeni	Erkek	9
	Matematik Öğretmeni	Erkek	11
	Fen Bilimleri Öğretmeni	Kadın	12
	Teknoloji ve Tasarım Öğretmeni	Kadın	12
16 - 20 Yıl	Sınıf Öğretmeni	Erkek	15
	Sınıf Öğretmeni	Erkek	17
	Sınıf Öğretmeni	Kadın	18
20 Yıl ve üzeri	Sınıf Öğretmeni	Kadın	19
	Sınıf Öğretmeni	Erkek	23

## Kurumdaki Mevcut Hizmetli/Memur Sayısı

GÖREVİ	ERKEK	KADIN	EĞİTİM DURUMU	HİZMET YILI	TOPLAM
Hizmetli (Belediye Personeli)	1	-	Lise	3	1
İş-Kur Personeli	1	1	Lise	1	2

## Okul/kurum Rehberlik Hizmetleri

Mevcut Kapasite Kullanımı ve Performans									
Mevcut Kapasite				Danışmanlık Hizmeti Alan			Rehberlik Hizmetleriyle İlgili Yapılan Toplantı Sayısı		
Psikolojik Danışman Norm Sayısı	Görev Yapan Psikolojik Danışman Sayısı	İhtiyaç Duyulan Psikolojik Danışman Sayısı	Görüşme Odası Sayısı	Öğrenci Sayısı	Öğretmen Sayısı	Veli Sayısı	Öğretmenlere Yönelik	Öğrencilere Yönelik	Velilere Yönelik
0	0	1	0	0	0	0	4	4	4



## Çalışanların Görev Dağılımı

UNVANI	GÖREVLERİ
OKUL MÜDÜRÜ	Okulun genel yönetiminden ve idaresinden sorumludur.
	MEB mevzuatlarına ve politikalara göre okulun amaçlarını belirler, uygular ve geliştirir.
	Okulun eğitim-öğretim faaliyetlerini denetler ve düzenler.
	Personelin işleyişini takip eder, performanslarını değerlendirir ve gelişimlerine destek olur.
	Okulun maddi ve manevi kaynaklarını yönetir ve etkin bir şekilde kullanır.
	Okulun tüm paydaşlarıyla ilişkileri yürütür ve iletişimi sağlar.
	Okulun güvenliğini, düzenini ve hijyen koşullarını sağlar.
	Gerektiğinde öğrenci disiplin işlerini yönetir ve çözümler.
MÜDÜR YARDIMCISI	Müdürün verdiği görevleri yerine getirir ve ona yardımcı olur.
	Okulun idari ve pedagojik işlerini yürütür.
	Eğitim-öğretim faaliyetlerini düzenler ve denetler.
	Okulun günlük işleyişinden sorumludur.
	Müdürün yokluğunda onun yerine geçer ve vekalet eder.
	Öğrenci, veli ve personel ilişkilerini yönetir ve destekler.
	Okulun çeşitli komitelerinde ve toplantılarında aktif rol alır.
ÖĞRETMEN	Belirlenen müfredat ve program doğrultusunda derslerini planlar, işler ve uygular.
	Öğrencilerin akademik, sosyal ve duygusal gelişimlerini destekler ve takip eder.
	Öğrencilerin bireysel farklılıklarını dikkate alarak öğretim sürecini yönlendirir.
	Okulun düzeni ve disiplinini sağlar.
	Öğrencilere rehberlik yapar ve onların sorunlarını çözmek için yönlendirme yapar.
	Okulun sosyal etkinliklerine katılır ve öğrencilerin gelişimine katkıda bulunur.
Öğrenci ve velilerle düzenli iletişim halinde olur ve iş birliği yapar.	
YARDIMCI PERSONEL	Okulun genel temizlik ve düzenini sağlar.
	Okula gelen ve giden evrak ve dosyaları ilgili yerlere dağıtır ve toplar.
	Okulun günlük işlerine destek olur ve ihtiyaç duyulan malzemeleri taşır.
	Okulun ısıtma sistemlerini kontrol eder ve bakımını yapar.
	Kalorifer dairesi ve tesisleri ile ilgili görevleri yerine getirir.
	Müdür veya müdür yardımcılarının verdiği diğer görevleri yerine getirir.



# GÜRÇEŞME ŞEHİT YILMAZ DAĞCI İLKOKULU-ORTAOKULU 2024-2028 STRATEJİK PLANI

## Teknolojik Düzey

ARAÇ - GEREÇLER	2021	2022	2023	İHTİYAÇ
Akıllı Tahta Sayısı	16	16	16	-
Masaüstü Bilgisayar Sayısı	22	22	22	2
Taşınabilir Bilgisayar Sayısı	1	1	1	2
Projeksiyon Sayısı	3	3	3	-
Projektör	3	3	3	-
Güvenlik Kamerası	20	20	22	-
Ethernet Hub	1	1	1	-
TV Sayısı	5	5	5	1
Yazıcı Sayısı	2	2	2	-
Fotokopi Makinesi Sayısı	3	4	4	-
İnternet Bağlantı Hızı	50 Mbps	50 Mbps	50 Mbps	100 Mbps
Access Point	4	4	4	1
Switch	4	4	4	-
Ses Sistemi (2 + 1)	1	1	1	-
3D Yazıcı	1	1	1	-

## Fiziki Mekân

FİZİKİ MEKÂN	VAR	YOK	ADET	İHTİYAÇ	AÇIKLAMA
Öğretmen Çalışma Odası	X		1		
Ekipman Odası		X		1	
Kütüphane	X		1		
Rehberlik Servisi		X		1	
Resim Odası		X		1	
Müzik Odası	X		1		
Çok Amaçlı Salon	X		1		
Spor Salonu (Güreş)	X		1		
Spor Salonu (Genel)		X		1	
Beceri Tasarım Atölyesi		X		1	





# GÜRÇEŞME ŞEHİT YILMAZ DAĞCI İLKOKULU-ORTAOKULU 2024-2028 STRATEJİK PLANI

## Mali Kaynaklar

KAYNAKLAR	2024	2025	2026	2027	2028
Genel Bütçe	-	50.000 ₺	60.000 ₺	70.000 ₺	80.000 ₺
Okul Aile Birliği	10.000 ₺	12.000 ₺	15.000 ₺	18.000 ₺	20.000 ₺
<b>TOPLAM</b>	<b>10.000 ₺</b>	<b>62.000 ₺</b>	<b>75.000 ₺</b>	<b>88.000 ₺</b>	<b>100.000 ₺</b>

## Harcama Kalemler

HARCAMA KALEMİ	ÇEŞİTLERİ
Onarım	Okul/kurum binası ve tesisatlarıyla ilgili her türlü küçük onarım; makine, bilgisayar, yazıcı vb. bakım giderleri
Sosyal-sportif faaliyetler	Etkinlikler ile ilgili giderler
Temizlik	Temizlik malzemeleri alımı
İletişim	Telefon, faks, internet, posta, mesaj giderleri
Kırtasiye	Her türlü kırtasiye ve sarf malzemesi giderleri
Donatım	Her türlü donatım malzemesi alımı

## Harcama Kalemler Gelir Gider Tablosu

YILLAR	2021		2022		2023	
	GELİR	GİDER	GELİR	GİDER	GELİR	GİDER
Temizlik	5.405 ₺	5.405 ₺	17.500 ₺	17.500 ₺	25.000 ₺	25.000 ₺
Küçük Onarım	-	-	82.000 ₺	82.000 ₺	41.060 ₺	41.060 ₺
Bilgisayar Harcamaları			29.450 ₺	29.450 ₺		
Telefon	427 ₺	427 ₺	493 ₺	493 ₺	887 ₺	887 ₺
Sosyal Faaliyetler						
Kırtasiye	2400 ₺	2400 ₺	7300 ₺	7300 ₺	17.700 ₺	17.700 ₺
<b>GENEL</b>	<b>8.292 ₺</b>	<b>8.292 ₺</b>	<b>134.743 ₺</b>	<b>134.743 ₺</b>	<b>84.647 ₺</b>	<b>84.647 ₺</b>



## İstatistik Veriler

### Öğrenci Durumu

VERİ TÜRÜ	2021	2022	2023
Öğrenci Sayıları	197	201	199
Ortalama Sınıf Mevcudu	16,4	14,3	14,2
Mevcudu En Fazla Olan Sınıfın Öğrenci Sayısı	21	21	19
Mevcudu Az Fazla Olan Sınıfın Öğrenci Sayısı	11	10	11
Kaynaştırma Eğitimi Alan Öğrenci Sayısı	6	5	6
Öğrenci Devamsızlık Ortalaması	4	3,2	3,18
Önceki Yılda Devamsızlıktan Kalan Öğrenci Sayısı	1	0	0
Sürekli Devamsızlık Yapan Öğrenci Sayısı	0	0	0
Devamsız Olup da Devamı Sağlanan Öğrenci Sayısı	0	1	0

### Okulda Açılan Kurslar

VERİ TÜRÜ	2021	2022	2023
Destekleme ve Yetiştirme Kursu Sayısı	5	24	18
Kurslara Katılan Öğrenci Sayısı	16	74	56
Görev Alan Öğretmenlerin Sayısı	5	8	8
Kursun Akademik Başarıya Olan Katkısı	80	80	85

### Akademik Başarı

VERİ TÜRÜ	2021	2022	2023
Bursluluk Sınavını Kazanan Öğrenci Sayısı	3	2	3
Sınavla Alan Ortaöğretim Kurumuna Yerleştirilen Öğrenci Sayısı	2	1	2
Lise Giriş Sınavında İlçe Sıralaması	3	3	3
Sınıfını Doğrudan Geçen Öğrenci Sayısı	89	52	60
Teşekkür Alan Öğrenci Sayısı	0	24	15
Taktir Alan Öğrenci Sayısı	89	20	24
Sınıf Tekrarı Yapan Öğrenci Sayısı	0	0	1



### Okulda Yapılan Sosyal Faaliyetler

VERİ TÜRÜ	2021	2022	2023
Okulda Yapılan Kermes Sayısı	-	1	-
Okul ya da Dışında Yapılan Piknik Sayısı	-	2	2
Sosyal Faaliyetlerde Görev Alan Öğretmen Sayısı	18	18	18
Okulda Yapılan Kutlama Sayısı	-	4	3
Okulda Yapılan Anma Töreni Sayısı	1	1	2

### Okulda Yapılan Kültürel Faaliyetler

VERİ TÜRÜ	2021	2022	2023
Yıl İçinde Yapılan Gezi Sayısı	3	8	7
Yıl İçinde Yapılan Gezilere Katılan Öğrenci Sayısı	192	189	176
Okulda Yapılan Sergi Sayısı	-	2	1
Kültürel Faaliyetlerde Görev Alan Öğretmen Sayısı	18	18	18
Kültürel Faaliyetlerde Görev Alan Öğrenci Sayısı	192	189	176
Kültürel Faaliyetlerde Görev Alan Veli Sayısı	121	130	123

### Okulda Yapılan Sportif Faaliyetler

VERİ TÜRÜ	2021	2022	2023
Yıl İçinde Yapılan Sportif Faaliyet Sayısı	15	17	20
Yıl İçinde Yapılan Sportif Faaliyetlere Katılan Öğrenci Sayısı	88	95	97
İl Geneleli Müsabakalara Katılan Öğrenci Sayısı	4	3	3
Ulusal Müsabakalara Katılan Öğrenci Sayısı	2	2	3
Lisanslı Öğrenci Sayısı	56	48	25
Yıl İçinde Kazanılan Madalya Sayısı	8	10	7





## Çevre Analizi (PESTLE)

Çevre analizi, okulumuzun dış çevresinde etkili olan politik, ekonomik, sosyokültürel, teknolojik, yasal ve çevresel faktörleri değerlendirerek stratejik planlama sürecine yön veren bir araçtır. Bu analiz, okulumuzun faaliyetlerini çevresindeki değişen koşullara göre şekillendirmesine yardımcı olur. Okulumuzun Çevresel Faktörleri beş bölümden oluşmaktadır;

### Politik-Yasal etkenler

- Kalkınma Planı ve Orta Vadeli Program,
- Bakanlık, il ve ilçe stratejik planlarının incelenmesi,
- Yasal yükümlülüklerin belirlenmesi,
- Oluşturulması gereken kurul ve komisyonlar,
- Okul/kurum çevresindeki politik durum.

### Ekonomik etkenler

- Okul/kurumun bulunduğu çevrenin genel gelir durumu,
- İş kapasitesi,
- Okul/kurumun gelirini arttırıcı unsurlar,
- Okul/kurumun giderlerini arttıran unsurlar,
- Tasarruf sağlama imkânları,
- İşsizlik durumu,
- Mal-ürün ve hizmet satın alma imkânları,
- Kullanılabilir bütçe

### Sosyokültürel etkenler

- Kariyer beklentileri,
- Ailelerin ve öğrencilerin bilinçlenmeleri,
- Aile yapısındaki değişimler (geniş aileden çekirdek aileye geçiş, erken yaşta evlenme vs.),
- Nüfus artışı,
- Nüfusun yaş gruplarına göre dağılımı,
- Beslenme alışkanlıkları,
- Değerler, mesleki etik kuralları vb.

### Teknolojik etkenler

- Okul/kurumun teknoloji kullanım durumu
- E-Devlet ve E-Okul uygulamaları,
- Dijital Platformlar üzerinden uzaktan eğitim imkânları,
- Okul/kurumun sahip olmadığı teknolojik araçlar
- Personelin ve öğrencilerin teknoloji kullanım kapasiteleri,
- Personelin ve öğrencilerin sahip olduğu teknolojik araçlar,
- Teknoloji alanındaki gelişmeler
- Teknolojinin eğitimde kullanımı

### Çevresel Etkenler

- Hava ve su kirlenmesi,
- Toprak yapısı,
- Bitki örtüsü,
- Doğal kaynakların korunması için yapılan çalışmalar,
- Çevrede yoğunluk gösteren hastalıklar,
- Doğal afetler (deprem kuşağında bulunma, Covid-19, kene vakaları vb.)

Bu faktörlerin analizi, okulumuzun güçlü yönlerini kullanarak fırsatları değerlendirmesine ve zayıf yönlerini iyileştirerek tehditlere karşı önlem almasına yardımcı olur.



## GZFT Analizi

Okulumuzun güçlü ve zayıf yönlerini, karşılaştığı fırsatları ve tehditleri belirlemek amacıyla yapılan GZFT analizi aşağıda sunulmuştur. Bu analiz, okulumuzun iç ve dış çevresindeki faktörlerin değerlendirilmesiyle elde edilen bilgileri içermektedir ve stratejik planlama sürecinde kullanılarak okulumuzun daha etkili bir şekilde gelişimini sağlamayı hedeflemektedir.

## İÇ ÇEVRE

Güçlü Yönler	Zayıf Yönler
<ul style="list-style-type: none"><li>• Öğrencilerin Okula Ulaşımının kolay olması.</li><li>• Sınıf Mevcutlarının Standartlara uygun olması.</li><li>• Okul Öncesi ihtiyaçların karşılanabilir olması.</li><li>• Öğrenciler arasındaki kaynaşmanın sağlanmış olması.</li><li>• Derslerde konuya uygun araç ve gereçlerin kullanılması.</li><li>• Öğretmenlerin yeniliğe açık olmaları ve çeşitli yöntemler kullanmaları.</li><li>• Öğrencilerin okulda güvende hissetmeleri.</li><li>• Teneffüslerde ihtiyaçlarını giderebilmeleri.</li><li>• Personel eksikliğinin olmaması ve personellerin ekip ruhuna sahip olmaları.</li><li>• Öğretmenlerin yeterli donanıma sahip olmaları ve alanlarıyla ilgili gelişmeleri takip etmeleri.</li><li>• Velilerin okulla güçlü bir bağının olması ve genelde genç ve teknolojik donanımlı olmaları.</li><li>• Okul binasının engelli öğrencilere cevap verebilir olması.</li><li>• Web sitesinin güncel tutulması ve teknolojik donanımın sağlanması.</li><li>• Bütçenin verimli ve planlı kullanılması.</li><li>• Paydaşlarla sağlıklı iletişimin sağlanması.</li></ul>	<ul style="list-style-type: none"><li>• Eğitim-öğretimin erken saatte başlaması nedeniyle öğrencilerin sabah geç kalmaları.</li><li>• Okul binasının ve fiziki mekanların yetersizliği.</li><li>• Sanatsal ve kültürel faaliyetlerin yetersiz olması.</li><li>• Çalışanların yeterince motive edilememesi ve sosyal aktivitelerin yetersiz olması.</li><li>• Teknik donanımın yetersiz olması.</li><li>• Sosyal ve sportif alanların yetersizliği.</li><li>• Bütçenin yetersiz olması.</li><li>• Yönetmeliklerin sık değişmesi ve bazı uyumsuzlukların olması.</li><li>• Resmi yazıların zaman zaman geç bildirilmesi ve cevaplama süresinin kısa olması.</li></ul>

## DIŞ ÇEVRE

Fırsatlar	Tehditler
<ul style="list-style-type: none"><li>• Yerel yönetimin eğitim hizmetlerine duyarlılığı.</li><li>• STK'lar ve yerel yönetimlerle iş birliğine gidilmesi.</li><li>• Veli, esnaf ve hayırsever vatandaşların eğitime ekonomik açıdan katkı sağlamaları.</li><li>• Teknolojik gelişmelerin takip edilmesi ve kullanılması.</li><li>• MEB desteğine çabuk ve kolay erişim sağlanması.</li></ul>	<ul style="list-style-type: none"><li>• Yerel yönetimlerin ve STK'ların iş yoğunluğu nedeniyle eğitime yeterince destek olamamaları.</li><li>• Toplumda şiddet olaylarının artması ve kaynaşma-bütünleşmenin yetersiz olması.</li><li>• Parçalanmış aile profili oranının artması ve yabancı uyruklu öğrencilerin entegrasyonunda dil sorunu yaşanması.</li><li>• Görsel ve yazılı basının eğitim çağı çocuk ve gençleri üzerindeki olumsuz etkisi.</li><li>• Gelişen ve değişen teknolojiye uygun donatım maliyetlerinin yüksek olması.</li><li>• Bilişim ve bilgi sistemlerine yönelik tehditlerin olması.</li></ul>



## Tespit ve İhtiyaçların Belirlenmesi

Okulumuzun güçlü yönlerini ve fırsatlarını değerlendirirken, aynı zamanda zayıf noktaları ve karşılaşılabileceğimiz potansiyel tehditleri göz önünde bulundurmak, okulumuzun mevcut durumunu daha bütünsel bir şekilde anlamamıza yardımcı olur. Bu analiz, öğrencilerimizin eğitime ve gelişimine odaklanarak, öğretim kadromuzun ve okul yönetimimizin stratejik kararlar almasına yardımcı olacak değerli bilgiler sunar. Bu bağlamda, içsel ve dışsal faktörlerin dikkate alındığı bu tespitler ve ihtiyaçların belirlenmesi aşaması, okulumuzun güçlü yönlerini daha da pekiştirmek ve zayıf noktalarını geliştirmek için atılacak adımları şekillendirir. Öğrencilerimizin potansiyelini en üst düzeye çıkarmak, eğitim standartlarımızı yükseltmek ve topluma daha fazla katkıda bulunmak için bu analiz sonuçlarını kullanarak stratejik planlarımızı güçlendirmeyi amaçlıyoruz. Bu süreç, okulumuzun başarısını sürdürülebilir bir şekilde artırmak ve öğrencilerimizin geleceğini en iyi şekilde şekillendirmek için kritik bir adımdır.

TESPİTLER	AÇIKLAMA
Bina ve Altyapı İhtiyacı	Okul binasının fiziksel durumu ve altyapı gereksinimleri değerlendirilmelidir. İhtiyaçlar belirlenerek gerekli düzenlemeler yapılmalıdır.
Eğitim Teknolojisi Geliştirme	Bilgi teknolojilerinin eğitimde kullanımı artırılmalı ve öğrencilere erişimi sağlanmalıdır.
Personel Motivasyonu	Öğretmenlerin ve diğer personelin motivasyonunu artırmak için teşvik edici bir ödüllendirme sistemi oluşturulmalıdır.
Sosyal ve Kültürel Faaliyetlerin Artırılması	Öğrencilere yönelik sosyal, sportif, sanatsal ve bilimsel faaliyetlerin düzenlenmesi ve çeşitlendirilmesi gerekmektedir.
Özel Eğitim ve Rehberlik Hizmetlerinin Güçlendirilmesi	Özel eğitim ve rehberlik hizmetlerinin kalitesi artırılmalı ve öğrencilere daha iyi destek sağlanmalıdır.

İHTİYAÇLAR	AÇIKLAMA
Fiziksel Altyapı İyileştirmeleri	Okul binasının bakımı ve onarımı, sınıfların modernizasyonu, laboratuvar ve spor alanlarının geliştirilmesi gerekmektedir.
Teknolojik Altyapı Geliştirme	Bilgi teknolojileri ekipmanlarının güncellenmesi ve internet erişiminin iyileştirilmesi gerekmektedir.
Personel Gelişimi	Öğretmenlerin mesleki gelişimlerini desteklemek için hizmet içi eğitim programları düzenlenmeli ve motivasyonlarını artıracak teşvikler sunulmalıdır.
Sosyal ve Kültürel Faaliyetlerin Çeşitlendirilmesi	Öğrencilerin ilgi alanlarına yönelik sosyal, sportif, sanatsal ve bilimsel etkinlikler düzenlenmelidir.
Özel Eğitim ve Rehberlik Hizmetlerinin İyileştirilmesi	Özel eğitim ve rehberlik hizmetlerinin kalitesi artırılmalı, öğrencilere daha etkili destek sağlanmalıdır.





**GELECEĐE  
BAKIŐ**

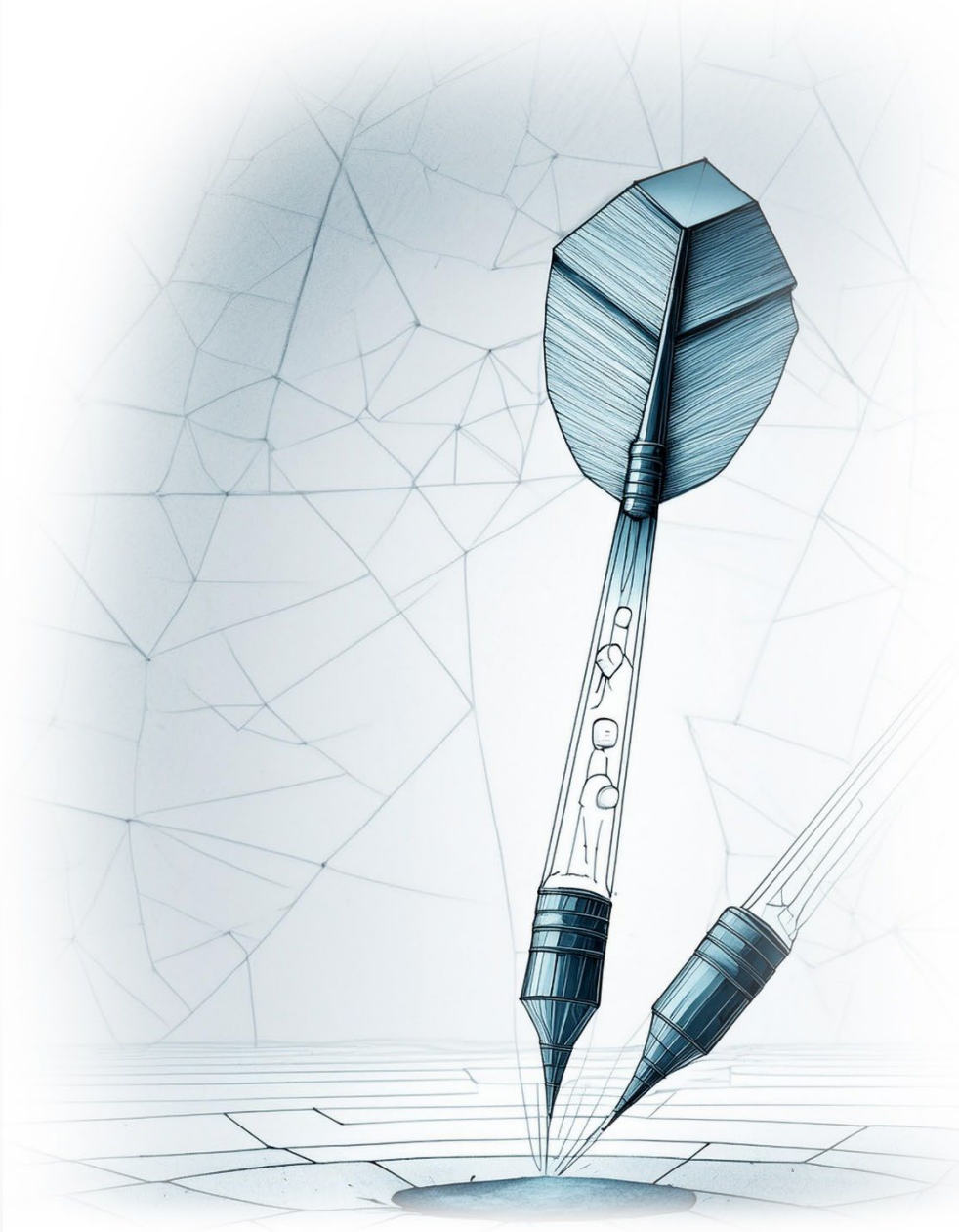


## GELECEĞE BAKIŞ

Okulumuz, misyon, vizyon ve temel değerlerini belirlerken öğretmenlerimiz, öğrencilerimiz, velilerimiz, çalışanlarımız ve diğer paydaşlarımızın katılımını esas almıştır. Bu süreç, okulumuzun geleceğine yönelik sağlam bir temel oluşturmak amacıyla titizlikle yürütülmüştür.

### Misyon

Okulumuzun misyonu, her bir öğrencimizin bireysel potansiyelini en üst seviyede geliştirmesini sağlayarak, bilgiye dayalı düşünen, değerlerine bağlı ve topluma katkı sağlayan bireyler olarak yetişmelerine olanak tanımaktadır. Misyonumuz, öğrencilerimizin akademik başarısının yanı sıra karakter gelişimine de odaklanmayı amaçlamaktadır.

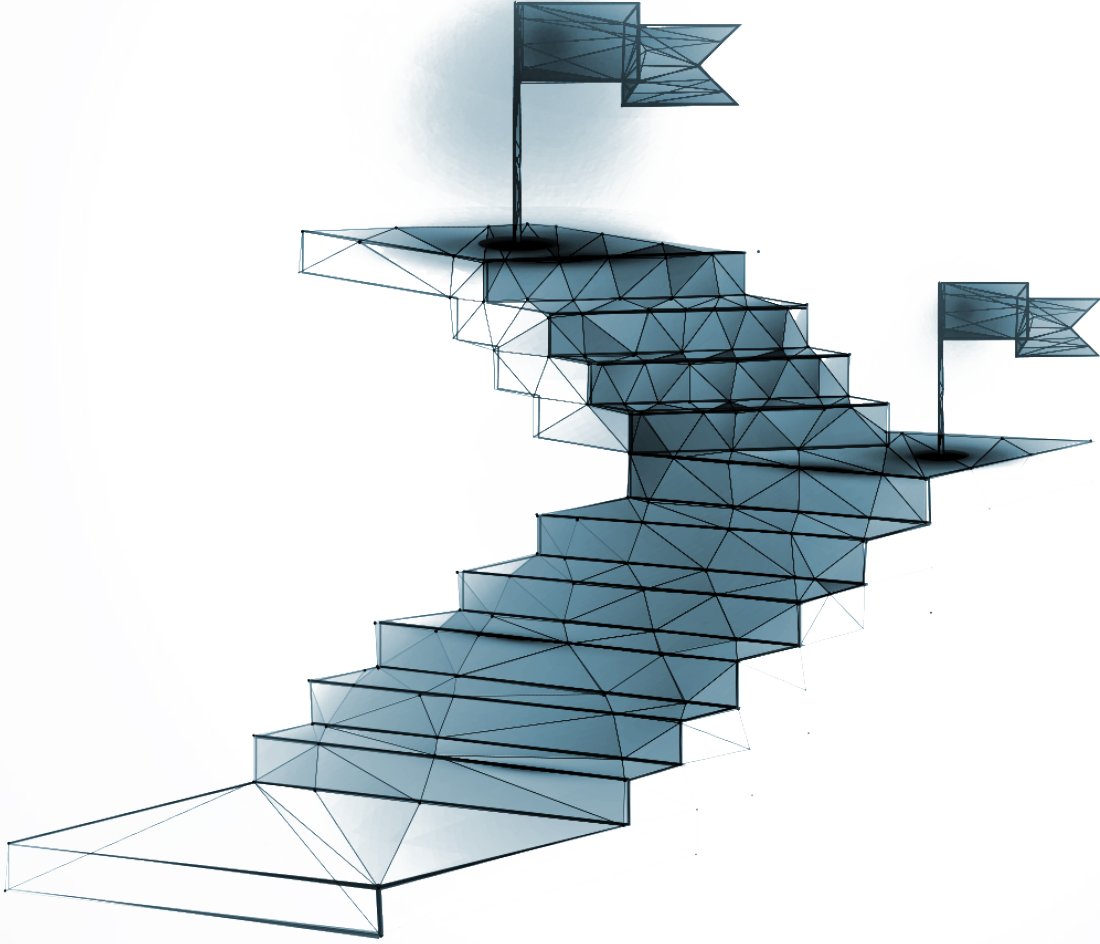






## Vizyon

Okulumuzun vizyonu, her zaman önde olup, her alanda fark yaratan, topluma değer katan ve geleceğe yön veren bireyler yetiştirmeyi hedeflemektedir. Öğrencilerimizin sadece bilgiyi öğrenmekle kalmayıp, aynı zamanda özgün düşünceye sahip, problem çözebilen ve yenilikçi bireyler olmalarını sağlamak için çaba gösteriyoruz. Vizyonumuz, öğrencilerimizin sadece bugünü değil, geleceği de şekillendirecekleri bir eğitim ortamı sunmaktır.







## Temel Değerler ve İlkeler

Okulumuzun temel değerleri ve ilkeleri, insan odaklı bir yaklaşımı yansıtmaktadır. Her bir öğrencimizin bireysel olarak değerli olduğuna inanıyoruz ve onların eğitim sürecindeki ihtiyaçlarını karşılamak için çaba gösteriyoruz., okulumuzun temelini oluşturmaktadır. Bu değerler, öğrencilerimizin karakter gelişimine rehberlik etmenin yanı sıra, onların topluma katkı sağlamalarını ve başarılı bir gelecek inşa etmelerini desteklemektedir.

Okulumuz, öğrencilerimize sadece akademik bilgi değil, aynı zamanda yaşam becerileri ve değerler kazandırmayı hedeflemektedir. Bu doğrultuda, öğrencilerimizi etik değerlerle donatıp, çevrelerine duyarlı, sorumlu ve özgüven sahibi bireyler olarak yetiştirmeye özen gösteriyoruz.

Bu değerler ve ilkeler çerçevesinde, okulumuzun geleceği parlak ve umut vericidir. Öğrencilerimizin her birinin potansiyeline ulaşmasını sağlamak için kararlılıkla çalışmaya devam edeceğiz.





## Amaç, Hedef ve Performans Göstergesi ile Stratejilerin Belirlenmesi



Okulun stratejik planındaki amaçlar ve bu amaçlara ulaşmak için belirlenen hedefler, eğitim sisteminin çeşitli alanlarında kaliteli bir gelişim ve iyileştirme sağlamayı hedeflemektedir. Bu hedefler, öğrencilerin eğitimine erişimini artırmak, öğrenme ortamlarını iyileştirmek, öğrencilerin potansiyellerini en üst düzeye çıkarmak, çevre bilinci ve kültürel değerlerin geliştirilmesine katkıda bulunmak, uluslararası alanda eğitim iş birliklerini güçlendirmek ve eğitimde teknolojiyi etkin bir şekilde kullanarak bilgi toplumu olma yolunda ilerlemektir.

Bu amaçlar doğrultusunda belirlenen performans göstergeleri, her hedefin başlangıç değerlerinden hareketle belirlenen hedeflere ulaşma sürecini ölçmektedir. Örneğin, eğitime erişim ve fırsat eşitliği hedefi doğrultusunda, okul öncesi eğitim almış öğrenci oranının artırılması gibi göstergeler belirlenmiştir. Benzer şekilde, özel eğitim alanında yapılan iyileştirmeleri değerlendirmek için kaynaştırma eğitimi alan öğrenci oranı gibi performans göstergeleri belirlenmiştir.

Stratejik planın bir diğer önemli unsuru, çeşitli eğitim programlarının belirlenen amaçlarla nasıl ilişkilendirildiğidir. Örneğin, temel eğitim programı kapsamında belirlenen hedeflere ulaşmak için özel eğitim ve rehberlik programıyla nasıl bir iş birliği içinde olunacağına dair stratejiler belirlenmiştir. Bu sayede, her bir programın hedeflerine daha etkili bir şekilde ulaşılması hedeflenmektedir.

Stratejik planın uygulanması sürecinde, okul yönetimi, öğretmenler, veliler ve diğer paydaşlar arasında iş birliği ve koordinasyonun sağlanması büyük önem taşımaktadır. Ayrıca, stratejik planın belirlenen hedeflere ulaşma sürecinin düzenli olarak izlenmesi ve değerlendirilmesi gerekmektedir. Bu değerlendirme süreci, hedeflere yönelik stratejilerin etkinliğinin değerlendirilmesini sağlayarak, gerektiğinde düzeltici önlemlerin alınmasını sağlayacaktır.



# GÜRÇEŞME ŞEHİT YILMAZ DAĞCI İLKOKULU-ORTAOKULU 2024-2028 STRATEJİK PLANI

**Amaç 1** Okulumuzda fırsat eşitliği ve eğitime erişimin sağlandığı, öğretim süreçleri ve eğitim ortamlarının etkin kullanıldığı bir ekosistem inşa ederek öğrencileri çağın gerektirdiği evrensel yeterliliklere sahip, millî ve manevi değerleri benimsemiş sağlıklı ve mutlu bireyler olarak yetiştirmek.

- Hedef 1.1** Okulumuzda fırsat eşitliğini sağlayarak eğitime erişimi artırmaya yönelik iyileştirmeler hayata geçirilecektir.
- Hedef 1.2** Okul öncesi eğitim desteklenerek erişim imkânları artırılacaktır.
- Hedef 1.3** Okulumuzda bilimsel, sosyal, sportif, kültürel, sanatsal ve toplumsal hizmet gibi alanlarda etkinliklere katılım oranı artırılacak ve sürekli öğrenmeye teşvik etmek amacıyla öğrencilere okuma kültürü kazandırılacaktır.
- Hedef 1.4** Okulumuzda öğrenme kayıplarını azaltmaya yönelik iyileştirme çalışmaları gerçekleştirilecektir.
- Hedef 1.5** Ortaokullarda öğrenim gören öğrencilerin yabancı dil yeterlilikleri geliştirilecektir.

**Amaç 2** Farklılıkları dikkate alan bir özel eğitim ve rehberlik anlayışıyla öğrencilerin, eğitim ve yaşam süreçlerindeki potansiyellerini en üst düzeye çıkaracak ve özel gereksinimli bireylerin toplumla bütünleşmelerini sağlayacak bilgi ve beceriler ile ilgi ve yetenekleri doğrultusunda gelişimlerini destekleyecek fiziki, beşerî ve teknolojik imkânları artırmak.

- Hedef 2.1** Öğrencilerin bireysel özelliklerine ve öğrenme ihtiyaçlarına uygun fiziksel ve beşerî iyileştirmeler sağlanarak eğitime erişimleri artırılacaktır.
- Hedef 2.2** Özel eğitim ihtiyacı olan öğrencilerin kendi ilgi ve yetenekleri doğrultusunda sosyal ve akademik gelişimleri desteklenecektir.
- Hedef 2.3** Akademik, sosyal, duygusal ve mesleki gelişim alanlarında sunulan rehberlik hizmetleri desteklenecektir.

**Amaç 3** Türkiye Yüzyılı inşasında millî, manevi ve kültürel değerlerini özümsemiş; çağın gereklerine uygun bilgi, beceri, tutum ve davranışlar ile demokratik anlayışa ve millî şüura sahip şahsiyetli ve üretken öğrenciler yetiştirmek.

- Hedef 3.1** Sürdürülebilir kalkınma hedeflerine uygun bir yaklaşımla çevre ve iklim değişikliği konusunda farkındalığın artırılması sağlanacaktır.

**Amaç 4** Türkiye Yüzyılı vizyonu doğrultusunda ülkemizin uluslararası alanda görünürlüğünü artıracak eğitim diplomasisi çalışmalarıyla yurt dışında yaşayan vatandaşlara, soydaşlara ve ülke vatandaşlarına yönelik eğitim öğretim faaliyetlerini yaygınlaştırmak ve eğitim iş birlikleri geliştirmek.

- Hedef 4.1** Uluslararası kuruluşlarla iş birliği güçlendirilecek, uluslararası fonlardan daha fazla faydalanılmasına yönelik farkındalık artırılacaktır.

**Amaç 5** Türkiye Yüzyılı vizyonu doğrultusunda fiziki ve teknolojik altyapısıyla güçlü, nitelikli personelle eğitime erişimi ve eğitimde kaliteyi artıracak, etkin ve hesap verebilen kurumsal yapıyı geliştirmek.

- Hedef 5.1** 21. yüzyıl becerileri ve ihtiyaçları kapsamında tüm eğitimcilerin mesleki gelişimlerine katkı sağlayabilmek için mesleki gelişimi destekleyici politikalar geliştirilecek, personel nitelikleri artırılacaktır.
- Hedef 5.2** Tüm kademelerde eğitime erişimi sağlayacak planlamalar yapılarak doğa kaynaklı afetlere ve bulaşıcı hastalıklara karşı dirençli, çevreci ve nitelikli mimariye sahip eğitim ortamlarının oluşturulması sağlanacaktır.
- Hedef 5.3** Eğitim Sistemimizi en uygun teknoloji ile bütünleştirerek eğitim faaliyetlerinin kesintisiz olarak sürdürülmesine ve ülkemizin bilgi toplumu olmasına katkı sağlanacaktır.





## Amaç - 1

Okulumuzda fırsat eşitliği ve eğitime erişimin sağlandığı, öğretim süreçleri ve eğitim ortamlarının etkin kullanıldığı bir ekosistem inşa ederek öğrencileri çağın gerektirdiği evrensel yeterliliklere sahip, millî ve manevi değerleri benimsemiş sağlıklı ve mutlu bireyler olarak yetiştirmek.

<b>Amaç 1</b>	Okulumuzda fırsat eşitliği ve eğitime erişimin sağlandığı, öğretim süreçleri ve eğitim ortamlarının etkin kullanıldığı bir ekosistem inşa ederek öğrencileri çağın gerektirdiği evrensel yeterliliklere sahip, millî ve manevi değerleri benimsemiş sağlıklı ve mutlu bireyler olarak yetiştirmek.						
<b>Hedef 1.1</b>	Okulumuzda fırsat eşitliğini sağlayarak eğitime erişimi artırmaya yönelik iyileştirmeler hayata geçirilecektir.						
<b>Amacın İlgili Olduğu Program</b>	Temel Eğitim						
<b>Amacın İlişkili Olduğu Program Hedefi</b>	Eğitime Erişim ve Fırsat Eşitliği						
Performans Göstergeleri	Hedefe Etkisi	Başlangıç Değeri	2024	2025	2026	2027	2028
<b>PG-1.1.1</b> Okulun eğitim bölgesinde 6-9 yaş okullaşma oranı	35	100%	100%	100%	100%	100%	100%
<b>PG-1.1.2</b> Okulun eğitim bölgesinde 10-13 yaş okullaşma oranı	35	100%	100%	100%	100%	100%	100%
<b>PG-1.1.3</b> Öğrenci sayısı 30'dan fazla olan şube oranı	30	0	0	0	0	0	0
<b>Sorumlu Birim</b>	Okul idaresi ve Öğretmenler						
<b>İş Birliği Yapılacak Birimler</b>	İlçe Milli Eğitim Müdürlüğü, İlkokul ve Ortaokullar						
<b>Stratejiler</b>	<b>S-1.1.1</b> Öğrencilerin şube dağılımları göz önünde bulundurularak hinterland alanlarında düzenlemeye gidilecektir. <b>S-1.1.2</b> Eğitimde fırsat eşitliği çerçevesinde; taşınmalı eğitimin niteliği artırılacak, öğrencilerin eğitim materyallerine ücretsiz ulaşımını sağlayabilmek için çalışmalar yürütülecektir. <b>S-1.1.3</b> Şube öğrenci sayısı fazla olan sınıfların fiziki mekân kapasitesi artırılacaktır. <b>S-1.1.4</b> Öğrencilerin şube ve öğretmen seçimi okul idareleri tarafından sistem üzerinden otomatik olarak yapılacaktır.						
<b>Riskler</b>	<ul style="list-style-type: none"><li>Niteliksiz göç oranının yüksek olması neticesinde eğitim kalitesinin olumsuz etkilenmesi</li><li>İlçemizin deprem bölgesinde yer alıyor olması</li></ul>						
<b>Maliyet Tahmini</b>	200.000 TL						
<b>Tespitler</b>	<ul style="list-style-type: none"><li>Nüfus hareketleri sonucunda şubedeki öğrenci sayılarının sürekli değişmesi</li></ul>						
<b>İhtiyaçlar</b>	<ul style="list-style-type: none"><li>Okul standartlarının gelişmeler doğrultusunda yeniden yapılandırılması.</li></ul>						



# GÜRÇEŞME ŞEHİT YILMAZ DAĞCI İLKOKULU-ORTAOKULU 2024-2028 STRATEJİK PLANI

<b>Amaç 1</b>	Okulumuzda fırsat eşitliği ve eğitime erişimin sağlandığı, öğretim süreçleri ve eğitim ortamlarının etkin kullanıldığı bir ekosistem inşa ederek öğrencileri çağın gerektirdiği evrensel yeterliliklere sahip, millî ve manevî değerleri benimsemiş sağlıklı ve mutlu bireyler olarak yetiştirmek.						
<b>Hedef 1.2</b>	Okul öncesi eğitim desteklenerek erişim imkânları artırılacaktır.						
<b>Amacın İlgili Olduğu Program</b>	Temel Eğitim						
<b>Amacın İlişkili Olduğu Program Hedefi</b>	Okul Öncesi Eğitim						
Performans Göstergeleri	Hedefe Etkisi	Başlangıç Değeri	2024	2025	2026	2027	2028
<b>PG-1.2.1</b> En az bir yıl okul öncesi eğitim almış birinci sınıf öğrenci oranı	25%	50%	50%	50%	55%	55%	60%
<b>PG-1.2.2</b> 3-4 yaş okul öncesi okullaşma oranı	25%	27,7%	30%	30%	35%	35%	40%
<b>PG-1.2.3</b> 5 yaş okul öncesi okullaşma	25%	50%	50%	55%	55%	60%	60%
<b>PG-1.2.4</b> Ebeveynine aile eğitimi verilen okul öncesi çocuk sayısı	25%	38%	40%	45%	45%	50%	50%
<b>Sorumlu Birim</b>	Okul idaresi ve Öğretmenler						
<b>İş Birliği Yapılacak Birimler</b>	İlçe Milli Eğitim Müdürlüğü ve İlkokullar						
<b>Stratejiler</b>	<b>S-1.2.1</b> Okul öncesi eğitiminin önemine dair görünürlük faaliyetleri yürütülecektir. <b>S-1.2.2</b> Okul öncesi eğitimde fiziki mekânlar iyileştirilecektir. <b>S-1.2.3</b> Okul öncesi eğitimde veli-okul iş birliği artırılacaktır. <b>S-1.2.4</b> Okul öncesi eğitim çağında olup okullara kayıt yaptırmayan çocukların ailelerine yönelik veli ikna komisyonları kurulacaktır.						
<b>Riskler</b>	<ul style="list-style-type: none"><li>İhtiyaçların karşılanmasına yönelik mali kaynakların yetersiz kalması</li><li>Okul öncesi eğitimde kurumsal kapasitede istenilen düzeye ulaşılamaması</li></ul>						
<b>Maliyet Tahmini</b>	160.000 TL						
<b>Tespitler</b>	<ul style="list-style-type: none"><li>Okul öncesi eğitim standartlarının güncel olmaması</li><li>Okul öncesi eğitimde okullaşma oranının OECD ortalamasının altında olması</li><li>Okul öncesi eğitim özelinde yardımcı personele ihtiyaç duyulması</li><li>Ailelerin okul öncesi eğitime ilişkin farkındalık düzeyinin yeterince yüksek olmaması</li></ul>						
<b>İhtiyaçlar</b>	<ul style="list-style-type: none"><li>Okul öncesi eğitimin standartlarının güncellenmesi</li><li>Okul öncesi dönemde erişim imkânlarının artırılması</li><li>Okul öncesi eğitimin kurumsal kapasitesinin artırılması</li><li>Aile eğitimlerine devam edilmesi</li></ul>						



# GÜRÇEŞME ŞEHİT YILMAZ DAĞCI İLKOKULU-ORTAOKULU 2024-2028 STRATEJİK PLANI

<b>Amaç 1</b>	Okulumuzda fırsat eşitliği ve eğitime erişimin sağlandığı, öğretim süreçleri ve eğitim ortamlarının etkin kullanıldığı bir ekosistem inşa ederek öğrencileri çağın gerektirdiği evrensel yeterliliklere sahip, millî ve manevi değerleri benimsemiş sağlıklı ve mutlu bireyler olarak yetiştirmek.
<b>Hedef 1.3</b>	Okulumuzda bilimsel, sosyal, sportif, kültürel, sanatsal ve toplumsal hizmet gibi alanlarda etkinliklere katılım oranı artırılacak ve sürekli öğrenmeye teşvik etmek amacıyla öğrencilere okuma kültürü kazandırılacaktır.
<b>Amacın İlgili Olduğu Program</b>	Temel Eğitim
<b>Amacın İlişkili Olduğu Program Hedefi</b>	İlkokul ve Ortaokul

Performans Göstergeleri	Hedefe Etkisi	Başlangıç Değeri	2024	2025	2026	2027	2028
<b>PG-1.3.1</b> Okulumuzda en az bir sosyal etkinliğe katılan öğrenci oranı	15%	100%	100%	100%	100%	100%	100%
<b>PG-1.3.2</b> Okulumuzda en az bir sportif etkinliğe katılan öğrenci oranı	15%	100%	100%	100%	100%	100%	100%
<b>PG-1.3.3</b> Öğrenci başına okunan kitap sayısı	10%	16	18	18	20	20	22
<b>PG-1.3.4</b> Okuma kültürünü artırmaya yönelik düzenlenen etkinliklere katılan öğrenci oranı	10%	90%	90%	92%	93%	94%	95%
<b>PG-1.3.5</b> Okuma kültürünü artırmaya yönelik düzenlenen etkinlik sayısı	10%	1	2	2	3	3	4
<b>PG-1.3.6</b> Okul dışı öğrenme ortamlarından yararlanan öğrenci oranı	10%	0	5%	5%	5%	6%	7%
<b>PG-1.3.7</b> Okulumuzda en az bir sanatsal ve kültürel etkinliğe katılan öğrenci oranı	10%	100%	100%	100%	100%	100%	100%
<b>PG-1.3.8</b> Okulumuzda sağlıklı yaşamla ilgili gerçekleştirilen faaliyet sayısı	10%	2	2	2	2	3	3
<b>PG-1.3.9</b> Geleneksel çocuk oyunlarına yönelik bahçe düzenlemesi	10%	1	1	1	1	1	1





# GÜRÇEŞME ŞEHİT YILMAZ DAĞCI İLKOKULU-ORTAOKULU 2024-2028 STRATEJİK PLANI

<b>Sorumlu Birim</b>	Okul idaresi ve Öğretmenler
<b>İş Birliği Yapılacak Birimler</b>	İlçe Milli Eğitim Müdürlüğü ve İlkokullar
<b>Stratejiler</b>	<ul style="list-style-type: none"><li>• <b>S-1.3.1</b> Okulda öğrenciler arası yarışmalar düzenlenecek, gerçekleştirilen tüm etkinliklere katılım oranını artırabilmek için gerekli teşvikler yapılacaktır.</li><li>• <b>S-1.3.2</b> Okul dışı öğrenme ortamları kapsamında; müze ve ören yerleri, tarihi eserler, camiler, kaleler, şehitlikler, kütüphaneler, bilim merkezi vb. mekânların ziyaret edilmesi sağlanacaktır.</li><li>• <b>S-1.3.3</b> Okuma kültürünü geliştirebilmek için okulda projeler hazırlanacak., okul ziyaretlerinde bulunulacak, okulda yarışmalar düzenlenecek, farkındalık oluşturan çalışma sahibi öğrenciler/öğretmenler ödüllendirilecektir.</li><li>• <b>S-1.3.4</b> Öğrencilerin bilimsel, kültürel, sanatsal, sportif ve toplumsal hizmet etkinliklerine katılım sağlanacak.</li><li>• <b>S-1.3.5</b> Okulumuzda sağlıklı beslenme ve fiziksel aktivitelerine yönelik çalışmalar yürütülecektir. Okul bahçelerinde geleneksel çocuk oyunlarına yönelik alanlar oluşturulacaktır.</li></ul>
<b>Riskler</b>	<ul style="list-style-type: none"><li>• Okul dışı sosyal etkinliklere öğrenci katılımında güvenlik riskinin var olması</li><li>• Mali ihtiyaçların teminindeki kaynak yetersizliği</li></ul>
<b>Maliyet Tahmini</b>	320.000 TL
<b>Tespitler</b>	<ul style="list-style-type: none"><li>• Öğrencilerin öğrenme etkinliklerini destekleyecek, yenilikçi ve yaratıcı düşünme becerilerini geliştirecek fırsatların yetersiz olması.</li><li>• Ailelerin akademik kaygı sebebiyle öğrencileri sosyal ve kültürel etkinliklere daha az göndermeleri.</li><li>• Okulların çevrelerinde bulunan ve öğrencilerin gelişimlerine katkı sunabilecek kurum ve kuruluşlarla öğretmenlerin yeterince etkileşim içinde olmaması.</li><li>• Bağımlılık oluşturan (obezite, dijital bağımlılık vd.) unsurların erken yaşlarda ortaya çıkması.</li></ul>
<b>İhtiyaçlar</b>	<ul style="list-style-type: none"><li>• İlgili kurum ve kuruluşlarla iş birliğinin artırılması</li><li>• Öğrencilerin sosyal, sportif, kültürel açıdan fırsat eşitliği temelinde desteklenme ihtiyacı</li><li>• Öğrencileri sosyal, sportif, kültürel faaliyetlere yönlendirecek teşvik mekanizmalarının güçlendirilmesi</li><li>• Okul bahçelerinde ve diğer eğitim ortamlarında geleneksel oyun alanı ihtiyacı</li></ul>



# GÜRÇEŞME ŞEHİT YILMAZ DAĞCI İLKOKULU-ORTAOKULU 2024-2028 STRATEJİK PLANI

<b>Amaç 1</b>	Okulumuzda fırsat eşitliği ve eğitime erişimin sağlandığı, öğretim süreçleri ve eğitim ortamlarının etkin kullanıldığı bir ekosistem inşa ederek öğrencileri çağın gerektirdiği evrensel yeterliliklere sahip, millî ve manevî değerleri benimsemiş sağlıklı ve mutlu bireyler olarak yetiştirmek.						
<b>Hedef 1.4</b>	Okulumuzda öğrenme kayıplarını azaltmaya yönelik iyileştirme çalışmaları gerçekleştirilecektir.						
<b>Amacın İlgili Olduğu Program</b>	Temel Eğitim						
<b>Amacın İlişkili Olduğu Program Hedefi</b>	İlkokul ve Ortaokul						
Performans Göstergeleri	Hedefe Etkisi	Başlangıç Değeri	2024	2025	2026	2027	2028
<b>PG-1.4.1</b> Destekleme ve Yetiştirme Kurslarından yararlanan öğrenci oranı	25%	80%	80%	80%	85%	85%	85%
<b>PG-1.4.2</b> Destekleme ve Yetiştirme Kurslarını katılan öğrencilerin bu kursları tamamlama oranı	25%	70%	75%	75%	75%	80%	80%
<b>PG-1.4.3</b> İlkokullarda yetiştirme programına dâhil olması beklenen öğrencilerin programa katılma oranı	25%	0	50%	75%	75%	100%	100%
<b>PG-1.4.4</b> 20 gün ve üzeri özürsüz devamsızlık yapan öğrenci oranı	25%	2%	1%	0	0	0	0
<b>Sorumlu Birim</b>	Okul idaresi ve Öğretmenler						
<b>İş Birliği Yapılacak Birimler</b>	İlçe Milli Eğitim Müdürlüğü						
<b>Stratejiler</b>	<b>S-1.4.1</b> Destekleme ve Yetiştirme Kurslarına katılım oranını artırabilmek için gerekli teşvikler yapılacak ve kursların amacına uygun işleyişi sağlanacaktır. <b>S-1.4.2</b> İlkokullarda mevcut yetiştirme programlarının tamamlanmamasına sebep olan durumlar tespit edilerek ve gerekli tedbirler alınarak programların tamamlanması sağlanacaktır. <b>S-1.4.3</b> Okulda eğitim alan öğrencilerin durumlarının, e-Okul Yönetim Bilgi Sistemi'ne eksiksiz bir şekilde işlenmesi ve eğitim hizmetlerine yönelik gerekli planlamanın yapılması sağlanacaktır. <b>S-1.4.4</b> Öğrencilerin devamsızlık nedenleri analiz edilecek, ortaya çıkan sorun alanlarıyla ilgili gerekli önlemler alınacaktır.						
<b>Riskler</b>	<ul style="list-style-type: none"><li>Öğrencilerin okula devamının sağlanması hususunda Okul-Aile İş birliğinin yetersiz kalması</li><li>Öğrenme kayıplarının telafi edilmesi amacıyla düzenlenen mekanizmaların yetersiz kalması</li></ul>						
<b>Maliyet Tahmini</b>	80.000 TL						
<b>Tespitler</b>	<ul style="list-style-type: none"><li>Destekleme ve Yetiştirme Kurslarında devamsızlık oranının fazla olması</li><li>İlkokullarda yetiştirme programına katılımın az olması</li><li>Öğrenme kayıplarını önlemeye yönelik mekanizmaların yetersiz kalması</li></ul>						
<b>İhtiyaçlar</b>	<ul style="list-style-type: none"><li>Devamsızlığın önlenmesi ve öğrenme kayıplarının giderilmesi için rehberlik sisteminin geliştirilmesi</li><li>Öğrenciler üzerinde sınav baskısı oluşturmayacak bir geçiş sistemi</li><li>Öğrenme kayıplarını telafi edecek güçlü mekanizmalara ihtiyaç duyulması</li></ul>						



# GÜRÇEŞME ŞEHİT YILMAZ DAĞCI İLKOKULU-ORTAOKULU 2024-2028 STRATEJİK PLANI

<b>Amaç 1</b>	Okulumuzda fırsat eşitliği ve eğitime erişimin sağlandığı, öğretim süreçleri ve eğitim ortamlarının etkin kullanıldığı bir ekosistem inşa ederek öğrencileri çağın gerektirdiği evrensel yeterliliklere sahip, millî ve manevî değerleri benimsemiş sağlıklı ve mutlu bireyler olarak yetiştirmek.						
<b>Hedef 1.5</b>	Ortaokullarda öğrenim gören öğrencilerin yabancı dil yeterlilikleri geliştirilecektir.						
<b>Amacın İlgili Olduğu Program</b>	Temel Eğitim						
<b>Amacın İlişkili Olduğu Program Hedefi</b>	Ortaokul						
Performans Göstergeleri	Hedefe Etkisi	Başlangıç Değeri	2024	2025	2026	2027	2028
PG-1.5.1 Yabancı dil dersi için açılan DYK sayısı	35%	0	1	1	1	1	1
PG-1.5.2 Okulda yabancı dil becerilerini geliştirmek amacıyla hazırlanan yabancı dil eğitim materyal sayısı	35%	1	1	1	1	2	2
PG-1.5.3 Mesleki gelişim eğitimlerine katılan yabancı dil öğretmen oranı	30%	100%	100%	100%	100%	100%	100%
<b>Sorumlu Birim</b>	Okul idaresi ve Öğretmenler						
<b>İş Birliği Yapılacak Birimler</b>	İlçe Milli Eğitim Müdürlüğü						
<b>Stratejiler</b>	<b>S-1.5.1</b> Okulumuzda yabancı dil becerilerini geliştirici etkinlikler, faaliyetler ve projeler yürütülecektir. <b>S-1.5.2</b> Okulumuzda yabancı dil becerilerini geliştirici materyaller geliştirilecek ve bu materyaller başka okullara örnek olarak gönderilecektir. <b>S-1.5.3</b> Yabancı dil öğretmenlerinin mesleki gelişimlerine katkı sağlayabilmek için İlçe Milli Eğitim Müdürlüğü ile ortak çalışmalar yürütülecektir.						
<b>Riskler</b>	<ul style="list-style-type: none"><li>Öğrencilerin dil öğrenmeye karşı ön yargılı davranarak olumsuz tutum göstermeleri.</li></ul>						
<b>Maliyet Tahmini</b>	120.000 TL						
<b>Tespitler</b>	<ul style="list-style-type: none"><li>Hedef yaş grubundaki öğrencilerin yeni bir dilin seslerini ve yapısını öğrenme becerisinin daha yüksek olması</li><li>Erken yaşta öğrenilen dil becerilerinin kalıcı olması</li><li>Erken yaşlarda verilen yabancı dil eğitiminin öğrencilerin motivasyon ve özgüvenini artırması</li></ul>						
<b>İhtiyaçlar</b>	<ul style="list-style-type: none"><li>Öğrencilerin yabancı dil eğitimine destek olacak materyal, içerik ve platform desteğinin sağlanması</li><li>Yabancı dil kurslarının artırılması</li></ul>						





## Amaç - 2

Farklılıkları dikkate alan bir özel eğitim ve rehberlik anlayışıyla öğrencilerin, eğitim ve yaşam süreçlerindeki potansiyellerini en üst düzeye çıkaracak ve özel gereksinimli bireylerin toplumla bütünleşmelerini sağlayacak bilgi ve beceriler ile ilgi ve yetenekleri doğrultusunda gelişimlerini destekleyecek fiziki, beşerî ve teknolojik imkânları artırmak.

<b>Amaç 2</b>	Farklılıkları dikkate alan bir özel eğitim ve rehberlik anlayışıyla öğrencilerin, eğitim ve yaşam süreçlerindeki potansiyellerini en üst düzeye çıkaracak ve özel gereksinimli bireylerin toplumla bütünleşmelerini sağlayacak bilgi ve beceriler ile ilgi ve yetenekleri doğrultusunda gelişimlerini destekleyecek fiziki, beşerî ve teknolojik imkânları artırmak.						
<b>Hedef 2.1</b>	Öğrencilerin bireysel özelliklerine ve öğrenme ihtiyaçlarına uygun fiziksel ve beşerî iyileştirmeler sağlanarak eğitime erişimleri artırılacaktır.						
<b>Amacın İlgili Olduğu Program</b>	Özel Eğitim ve Rehberlik						
<b>Amacın İlişkili Olduğu Program Hedefi</b>	Eğitime Erişim ve Fırsat Eşitliği						
Performans Göstergeleri	Hedefe Etkisi	Başlangıç Değeri	2024	2025	2026	2027	2028
<b>PG-2.1.1</b> Kaynaştırma yoluyla eğitim alan öğrencilerin okulumuzdaki toplam özel eğitim ihtiyacı olan öğrencilere oranı	35%	90%	95%	100%	100%	100%	100%
<b>PG-2.1.2</b> Kaynaştırma uygulamaları eğitim verilen personel sayısı	35%	15	17	17	18	18	19
<b>PG-2.1.3</b> Kaynaştırma/bütünleştirme uygulamaları eğitim verilen veli sayısı	30%	6	7	7	7	8	9
<b>Sorumlu Birim</b>	Okul idaresi ve Öğretmenler						
<b>İş Birliği Yapılacak Birimler</b>	İlçe Milli Eğitim Müdürlüğü, Rehberlik ve Araştırma Merkezi						
<b>Stratejiler</b>	<b>S-2.1.1</b> Kaynaştırma/Bütünleştirme öğrencilerimizden okulumuzun pansiyonu olmadığı için faydalanan öğrenci bulunmamaktadır. <b>S-2.1.2</b> Kaynaştırma/bütünleştirme yoluyla eğitimlerini sürdüren öğrencilere yönelik bilgi, beceri, tutum ve farkındalık kazandırmak için ilgili tüm paydaşlara (öğretmenler, okul yöneticileri ve aileler) çevrim içi veya yüz yüze eğitimler verilecektir. <b>S-2.1.3</b> Öğretmenlerin; özel eğitim stratejileri, teknikleri ve en iyi uygulamalar hakkında açılan hizmet içi eğitimlere katılımının sağlanabilmesi için gerekli teşvikler yapılacaktır.						
<b>Riskler</b>	<ul style="list-style-type: none"><li>Sunulacak eğitimler için paydaşların talebinin istenen düzeyde olmaması</li><li>İlgili paydaşlara sunulacak eğitimler için uzman personel sayısının ihtiyacı karşılamaması</li></ul>						
<b>Maliyet Tahmini</b>	40.000 TL						
<b>Tespitler</b>	<ul style="list-style-type: none"><li>Kaynaştırma/bütünleştirme uygulamaları yoluyla eğitim hakkında ilgili paydaşların yeterli düzeyde bilgi sahibi olmaması</li><li>Özel eğitim ihtiyacı olan öğrencilerin özellikleri ve eğitim süreçleri hakkında ilgili paydaşların yeterli düzeyde bilgi sahibi olmaması</li></ul>						
<b>İhtiyaçlar</b>	<ul style="list-style-type: none"><li>İlgili paydaşların kaynaştırma/bütünleştirme uygulamaları yoluyla eğitim hakkında bilgi ve farkındalık düzeylerinin artırılması</li><li>Öğretmenler, okul yöneticileri ve diğer personel ile ailelerin özel eğitim ihtiyacı olan öğrencilere yönelik bilgi, beceri, tutum ve farkındalıklarının geliştirilmesi</li></ul>						



# GÜRÇEŞME ŞEHİT YILMAZ DAĞCI İLKOKULU-ORTAOKULU 2024-2028 STRATEJİK PLANI

<b>Amaç 2</b>	Farklılıkları dikkate alan bir özel eğitim ve rehberlik anlayışıyla öğrencilerin, eğitim ve yaşam süreçlerindeki potansiyellerini en üst düzeye çıkaracak ve özel gereksinimli bireylerin topluma bütünleşmelerini sağlayacak bilgi ve beceriler ile ilgi ve yetenekleri doğrultusunda gelişimlerini destekleyecek fiziki, beşerî ve teknolojik imkânları artırmak.						
<b>Hedef 2.2</b>	Özel eğitim ihtiyacı olan öğrencilerin kendi ilgi ve yetenekleri doğrultusunda sosyal ve akademik gelişimleri desteklenecektir.						
<b>Amacın İlgili Olduğu Program</b>	Özel Eğitim ve Rehberlik						
<b>Amacın İlişkili Olduğu Program Hedefi</b>	Özel Eğitim						
Performans Göstergeleri	Hedefe Etkisi	Başlangıç Değeri	2024	2025	2026	2027	2028
<b>PG-2.2.1</b> Sosyal etkinliklerde en az bir faaliyete katılan özel eğitim öğrenci oranı	50%	100%	100%	100%	100%	100%	100%
<b>PG-2.2.2</b> Mesleki gelişime yönelik verilen kurs/seminerlere katılan öğretmen oranı	50%	75%	75%	80%	85%	90%	95%
<b>Sorumlu Birim</b>	Okul idaresi ve Öğretmenler						
<b>İş Birliği Yapılacak Birimler</b>	İlçe Milli Eğitim Müdürlüğü						
<b>Stratejiler</b>	<b>S-2.2.1</b> Özel eğitim ihtiyacı olan öğrencilerle olağan gelişim gösteren öğrencilerin birlikte yer alacakları sosyal, kültürel, sanatsal ve sportif faaliyetlerin standart olarak düzenlenmesine yönelik çalışmalar yapılacaktır. <b>S-2.2.2</b> Merkezi ve mahalli açılan kurs/seminerlere ilgili tüm öğretmenlerin katılımının sağlanabilmesi için gerekli teşvikler yapılacaktır.						
<b>Riskler</b>	<ul style="list-style-type: none"><li>Öğrenme ortamlarının geliştirilmesinde ve materyallerin üretilmesinde mali kaynakların yetersizliği nedeniyle çalışmaların yürütülememesi</li><li>Özel eğitim ihtiyacı olan bireylerin Özel Eğitim ve Rehabilitasyon Merkezleri'nde verilen eğitimlerden etkin ve verimli bir şekilde yararlanamaması</li></ul>						
<b>Maliyet Tahmini</b>	120.000 TL						
<b>Tespitler</b>	<ul style="list-style-type: none"><li>Özel eğitim alanına yönelik öğrenme ortamları, ders yapıları ve materyallerinin geliştirme çalışmalarının yeterli düzeyde olmaması</li><li>Sosyal, kültürel, sanatsal ve sportif faaliyetlere özel eğitim ihtiyacı olan öğrencilerin yeterli düzeyde katılmaması</li></ul>						
<b>İhtiyaçlar</b>	<ul style="list-style-type: none"><li>Özel eğitim alanına yönelik öğrenme ortamları, ders yapıları ve materyallerinin geliştirilmesinde çalışmaların artırılması</li><li>Sosyal, kültürel, sanatsal ve sportif faaliyetlere özel eğitim ihtiyacı olan öğrencilerin katılımlarının artırılması</li><li>Özel eğitim ve rehabilitasyon merkezlerinde devam durumu ve eğitim hizmeti kalitesinin izlenmesine ve iyileştirilmesine yönelik mevzuat düzenlemesi yapılması</li></ul>						



# GÜRÇEŞME ŞEHİT YILMAZ DAĞCI İLKOKULU-ORTAOKULU 2024-2028 STRATEJİK PLANI

<b>Amaç 2</b>	Farklılıkları dikkate alan bir özel eğitim ve rehberlik anlayışıyla öğrencilerin, eğitim ve yaşam süreçlerindeki potansiyellerini en üst düzeye çıkaracak ve özel gereksinimli bireylerin topluma bütünleşmelerini sağlayacak bilgi ve beceriler ile ilgi ve yetenekleri doğrultusunda gelişimlerini destekleyecek fiziki, beşerî ve teknolojik imkânları artırmak.						
<b>Hedef 2.3</b>	Akademik, sosyal, duygusal ve mesleki gelişim alanlarında sunulan rehberlik hizmetleri desteklenecektir.						
<b>Amacın İlgili Olduğu Program</b>	Özel Eğitim ve Rehberlik						
<b>Amacın İlişkili Olduğu Program Hedefi</b>	Rehberlik						
Performans Göstergeleri	Hedefe Etkisi	Başlangıç Değeri	2024	2025	2026	2027	2028
<b>PG-2.3.1</b> Bağımlılıkla mücadele amacıyla verilen eğitimlere katılan öğretmen oranı	35%	75%	75%	80%	85%	90%	95%
<b>PG-2.3.2</b> Bağımlılıkla mücadele amacıyla verilen eğitimlere katılan öğrenci oranı	35%	90%	90%	95%	95%	100%	100%
<b>PG-2.3.3</b> Gelişimsel, önleyici ve iyileştirici psikososyal destek çalışmaları kapsamında verilen eğitim sayısı	30%	1	1	1	1	1	1
<b>Sorumlu Birim</b>	Okul idaresi ve Öğretmenler						
<b>İş Birliği Yapılacak Birimler</b>	İlçe Milli Eğitim Müdürlüğü, Rehberlik ve Araştırma Merkezi						
<b>Stratejiler</b>	<b>S-2.3.1</b> Öğretmenlerin bağımlılıkla mücadele programlarını uygulama konusundaki yetkinliklerinin artırılması ve öğrencilerin bağımlılıkla mücadele bilinçlerinin geliştirmesi amacıyla eğitimler düzenlenecektir. <b>S-2.3.2</b> Okulumuzda Rehber öğretmen olmadığından, öğrencilerin mesleki rehberlik konusundaki ihtiyaçlarını karşılamaları için okulumuz öğretmenlerine merkezi hizmet içi eğitimler düzenlenmesi, <b>S-2.3.3</b> Gelişimsel, önleyici ve iyileştirici psikososyal destek çalışmaları kapsamında öğrencilere yönelik düzenlenen eğitimlere katılımların artırılması sağlanacak. <b>S-2.3.4</b> Okulumuzda görev yapan personele yönelik mesleki gelişim faaliyetleri yürütülmesi sağlanacaktır.						
<b>Riskler</b>	<ul style="list-style-type: none"><li>Bağımlılıkla ilgili olarak verilecek eğitimlerin maliyetinin yüksek olması</li><li>Sunulacak eğitimler için paydaşların yeterli zaman ayıramaması</li><li>İlgili paydaşlara sunulacak eğitimler için uzman personel sayısına ulaşamaması</li><li>Eğitim içerikleri ve materyallerin üretilmesinde maliyetlerin sürekli artması</li></ul>						
<b>Maliyet Tahmini</b>	80.000 TL						
<b>Tespitler</b>	<ul style="list-style-type: none"><li>Gelişen şartlar ve ortaya çıkan ihtiyaçlar doğrultusunda öğretmenlerin rehberlik hizmetleri konusunda eksikliklerinin olması</li><li>Rehberlik hizmetlerinin sunumuna yönelik dijital içeriklerin yeterli düzeyde olmaması</li><li>Bağımlılıkla mücadele programlarını uygulama yetkinliği olan rehber öğretmen sayısının yetersizliği</li></ul>						
<b>İhtiyaçlar</b>	<ul style="list-style-type: none"><li>Rehberlik hizmetlerinin sunumuna yönelik dijital içeriklerin hazırlanması</li><li>Okulumuza rehber öğretmen eksikliği</li></ul>						





### Amaç 3

Türkiye Yüzyılı inşasında millî, manevi ve kültürel değerlerini özümsemiş; çağın gereklerine uygun bilgi, beceri, tutum ve davranışlar ile demokratik anlayışa ve millî şura sahip şahsiyetli ve üretken öğrenciler yetiştirmek.

<b>Amaç 3</b>	Türkiye Yüzyılı inşasında millî, manevi ve kültürel değerlerini özümsemiş; çağın gereklerine uygun bilgi, beceri, tutum ve davranışlar ile demokratik anlayışa ve millî şura sahip şahsiyetli ve üretken öğrenciler yetiştirmek.
<b>Hedef 3.1</b>	Sürdürülebilir kalkınma hedeflerine uygun bir yaklaşımla çevre ve iklim değişikliği konusunda farkındalığın artırılması sağlanacaktır.
<b>Amacın İlgili Olduğu Program</b>	Öğrenme Kazanımları
<b>Amacın İlişkili Olduğu Program Hedefi</b>	Çevre Bilinci

Performans Göstergeleri	Hedefe Etkisi	Başlangıç Değeri	2024	2025	2026	2027	2028
<b>PG-3.1.1</b> Çevre ve iklim değişikli konularında verilen eğitim sayısı	25%	1	1	1	1	1	1
<b>PG-3.1.2</b> Çevre ve iklim değişikliğiyle ilgi faaliyetlere katılan öğrenci oranı	25%	90%	90%	95%	95%	100%	100%
<b>PG-3.1.3</b> Sıfır atık ve geri dönüşüm uygulamalarının yaygınlaştırılması adına okulumuzda verilen konferans sayısı	25%	1	1	1	1	1	1
<b>PG-3.1.3</b> Sıfır atık ve geri dönüşüm uygulamalarının yaygınlaştırılması adına okulumuzda uygulanan proje sayısı	25%	1	1	1	1	1	1

<b>Sorumlu Birim</b>	Okul idaresi ve Öğretmenler
<b>İş Birliği Yapılacak Birimler</b>	İlçe Milli Eğitim Müdürlüğü
<b>Stratejiler</b>	<p><b>S-3.1.1</b> Çevre ve iklim değişikliği konularında ilçe genelinde uzman ekipler tarafından verilen eğitimlere öğretmenlerin katılımı sağlanacak.</p> <p><b>S-3.2.2</b> Çevre ve iklim değişikliği temalı etkinlikler düzenlenecek ve tüm öğrencilerin katılımının sağlanabilmesi adına gerekli teşvikler yapılacaktır.</p> <p><b>S-3.3.3</b> Sıfır atık ve geri dönüşüm uygulamalarının okulumuzda uygulanabilmesi için uzman ekipler tarafından bilgilendirme toplantıları gerçekleştirilecektir.</p> <p><b>S-3.4.4</b> Sıfır atık ve geri dönüşüm uygulamaları adına okul temelli projeler hazırlanacak ve uygulanacaktır.</p>
<b>Riskler</b>	<ul style="list-style-type: none"><li>Faaliyetlerde sürekliliğin sağlanamaması</li><li>Çevre bilinci konusunda toplumun farkındalıklarına karşı dirençli olması</li><li>Mali kaynakların yetersiz kalması</li></ul>
<b>Maliyet Tahmini</b>	160.000 TL
<b>Tespitler</b>	<ul style="list-style-type: none"><li>Öğrenci ve ailelerinde çevre ve iklim değişikliği konusunda yeterli duyarlılık ve farkındalığın olmaması</li><li>İklim değişikliğine bağlı olarak ortaya çıkabilecek afetlerde gerekli önlemlerin eksikliği</li><li>Doğal kaynakların korunması ve tasarrufuna karşı tedbirler alınmaması</li></ul>
<b>İhtiyaçlar</b>	<ul style="list-style-type: none"><li>Toplumda çevre ve iklim değişikliği bilincinin oluşturulması</li><li>Enerji verimliliğinin sağlanması</li><li>Atıkların yönetilmesi</li></ul>



#### Amaç 4

Türkiye Yüzyılı vizyonu doğrultusunda ülkemizin uluslararası alanda görünürlüğünü artıracak eğitim diplomasisi çalışmalarıyla yurt dışında yaşayan vatandaşlara, soydaşlara ve ülke vatandaşlarına yönelik eğitim öğretim faaliyetlerini yaygınlaştırmak ve eğitim iş birlikleri geliştirmek.

<b>Amaç 4</b>	Türkiye Yüzyılı vizyonu doğrultusunda ülkemizin uluslararası alanda görünürlüğünü artıracak eğitim diplomasisi çalışmalarıyla yurt dışında yaşayan vatandaşlara, soydaşlara ve ülke vatandaşlarına yönelik eğitim öğretim faaliyetlerini yaygınlaştırmak ve eğitim iş birlikleri geliştirmek.						
<b>Hedef 4.1</b>	Uluslararası kuruluşlarla iş birliği güçlendirilecek, uluslararası fonlardan daha fazla faydalanılmasına yönelik farkındalık artırılacaktır.						
<b>Amacın İlgili Olduğu Program</b>	Uluslararası Eğitim İş Birlikleri ve Yurt Dışı Eğitim						
<b>Amacın İlişkili Olduğu Program Hedefi</b>	Uluslararası Eğitim İş Birlikleri						
Performans Göstergeleri	Hedefe Etkisi	Başlangıç Değeri	2024	2025	2026	2027	2028
<b>PG-4.1.1</b> Uluslararası hareketlilik programlarına katılım öğrenci sayısı	25%	0	0	10	10	10	10
<b>PG-4.1.2</b> Uluslararası hareketlilik programlarına katılım öğretmen sayısı	25%	0	0	5	5	5	5
<b>PG-4.1.3</b> AB projeleri kapsamında okulumuzda yürütülen proje sayısı	25%	0	0	1	1	1	1
<b>PG-4.1.4</b> AB projeleri kapsamında mahalli hizmet içi kurs/seminerlere katılan öğretmen/yönetici sayısı	25%	5	5	6	7	8	9
<b>Sorumlu Birim</b>	Okul idaresi ve Öğretmenler						
<b>İş Birliği Yapılacak Birimler</b>	İlçe Milli Eğitim Müdürlüğü, Rehberlik ve Araştırma Merkezi						
<b>Stratejiler</b>	<b>S-4.1.1</b> AB projelerine katılım oranını artırabilmek için yönetici ve öğretmenlerin düzenlenen eğitimlere katılımı teşvik edilecektir. <b>S-4.1.2</b> Eğitimde uluslararası gelişmeler ve yenilikler takip edilecek, bu kapsamda politika ve strateji üretimine destek olmak için yurt dışı hareketliliklerine katılan öğretmen ve öğrenci sayıları artırılabilecektir.						
<b>Riskler</b>	<ul style="list-style-type: none"><li>Dış politikadaki değişimler</li><li>Öğretmen ve öğrencilerin dil yeterliliği konusundaki eksiklikler</li></ul>						
<b>Maliyet Tahmini</b>	2.000.000 TL						
<b>Tespitler</b>	<ul style="list-style-type: none"><li>Ülkemizin uluslararası alanda görünürlüğünün beklenen düzeyde olmaması</li><li>Üyesi olunan uluslararası kuruluşlarla iş birliği ihtiyacının artması</li><li>Kapsamın genişliği nedeniyle çok fazla paydaşla ilişki kurulması</li></ul>						
<b>İhtiyaçlar</b>	<ul style="list-style-type: none"><li>Uluslararası kuruluşlarla diyalogun güçlendirilmesi</li><li>Uluslararası kuruluşlara ilişkin bilgilendirme ve farkındalık çalışmaları</li><li>Uluslararası proje hazırlama ve başvuru süreçleri hakkında bilgilendirme çalışmaları</li></ul>						



## Amaç 5

Türkiye Yüzyılı vizyonu doğrultusunda fiziki ve teknolojik altyapısıyla güçlü, nitelikli personelle eğitime erişimi ve eğitimde kaliteyi artıracak, etkin ve hesap verebilen kurumsal yapıyı geliştirmek.

<b>Amaç 5</b>	Türkiye Yüzyılı vizyonu doğrultusunda fiziki ve teknolojik altyapısıyla güçlü, nitelikli personelle eğitime erişimi ve eğitimde kaliteyi artıracak, etkin ve hesap verebilen kurumsal yapıyı geliştirmek.						
<b>Hedef 5.1</b>	21. yüzyıl becerileri ve ihtiyaçları kapsamında tüm eğitimcilerin mesleki gelişimlerine katkı sağlayabilmek için mesleki gelişimi destekleyici politikalar geliştirilecek, personel nitelikleri artırılacaktır.						
<b>Amacın İlgili Olduğu Program</b>	Kurumsal Kapasite						
<b>Amacın İlişkili Olduğu Program Hedefi</b>	Öğretmen ve Yöneticiler						
Performans Göstergeleri	Hedefe Etkisi	Başlangıç Değeri	2024	2025	2026	2027	2028
PG-5.1.1 Yıl içerisindeki hizmet içi eğitimlere katılan yönetici oranı	25%	100%	100%	100%	100%	100%	100%
PG-5.1.2 Yıl içerisindeki hizmet içi eğitimlere katılan öğretmen oranı	25%	70%	70%	75%	75%	80%	85%
PG-5.1.3 Mahalli hizmet içi kurslarda görev alan yönetici sayısı	25%	0	1	1	1	1	2
PG-5.1.4 Mahalli hizmet içi kurslarda görev alan öğretmen sayısı	25%	1	1	1	2	2	3
<b>Sorumlu Birim</b>	Okul idaresi ve Öğretmenler						
<b>İş Birliği Yapılacak Birimler</b>	İlçe Milli Eğitim Müdürlüğü, Rehberlik ve Araştırma Merkezi						
<b>Stratejiler</b>	<b>S-5.1.1</b> Öğretmenlerin mesleki gelişimlerine katkı sağlayabilmek adına ilçe genelinde düzenlenen mahalli hizmet içi seminer/kurs öğretmenlerin katılımı teşvik edilecektir. <b>S-5.1.2</b> Mesleki beceriler kapsamında ortaya çıkan iyi örnekler tanıtımı yapılarak ödüllendirilecek.						
<b>Riskler</b>	<ul style="list-style-type: none"><li>• YÖK ve üniversiteler ile yeterli düzeyde iş birliği imkânı sağlanamaması</li><li>• Politika değişiklikleri yaşanması</li><li>• Değişen teknolojik gelişmelere karşı uyum</li></ul>						
<b>Maliyet Tahmini</b>	120.000 TL						
<b>Tespitler</b>	<ul style="list-style-type: none"><li>• Yönetici ve öğretmenlerin mesleki gelişim eğitimlerinde üniversiteler ile yeterli düzeyde iş birliği imkânı sağlanamaması</li><li>• Öğretmen ve yöneticilere verilen mesleki gelişim eğitimlerinin nitelik ve niceliğinin geliştirilmeye açık olması</li><li>• Öğretmenlerin talep ettikleri düzeyde eğitim alamaması</li><li>• Öğretmenlerin mesleki gelişim ihtiyaç ve önceliklerini belirlemede okulların ihtiyaçlarının yeterli düzeyde dikkate alınmaması</li></ul>						
<b>İhtiyaçlar</b>	<ul style="list-style-type: none"><li>• İhtiyaç duyulan alanlarda öğretmen ve yöneticilere üniversiteler aracılığıyla mesleki gelişim eğitimlerinin verilmesi</li><li>• Mesleki gelişimde, yerel ihtiyaçlara duyarlı ve okul bağlamıyla uyumlu yeni yaklaşımlar olarak tanımlanan mesleki gelişim toplulukları, okul temelli mesleki gelişim ve öğretmen-yönetici hareketlilik programlarının yaygınlaştırılması ve öğretmenlerin bu faaliyetlere erişilebilirliğinin artırılması</li></ul>						





# GÜRÇEŞME ŞEHİT YILMAZ DAĞCI İLKOKULU-ORTAOKULU 2024-2028 STRATEJİK PLANI

<b>Amaç 5</b>	Türkiye Yüzyılı vizyonu doğrultusunda fiziki ve teknolojik altyapısıyla güçlü, nitelikli personelle eğitime erişimi ve eğitimde kaliteyi artıracak, etkin ve hesap verebilen kurumsal yapıyı geliştirmek.						
<b>Hedef 5.2</b>	Tüm kademelerde eğitime erişimi sağlayacak planlamalar yapılarak doğa kaynaklı afetlere ve bulaşıcı hastalıklara karşı dirençli, çevreci ve nitelikli mimariye sahip eğitim ortamlarının oluşturulması sağlanacaktır.						
<b>Amacın İlgili Olduğu Program</b>	Kurumsal Kapasite						
<b>Amacın İlişkili Olduğu Program Hedefi</b>	Fiziki Alt Yapı (Yatırım, Donatım, İnşaat)						
Performans Göstergeleri	Hedefe Etkisi	Başlangıç Değeri	2024	2025	2026	2027	2028
<b>PG-5.2.1</b> İlkokul binasının deprem tahkiki yapıp yapılmadığı	20%	1	1	1	1	1	1
<b>PG-5.2.2</b> Ortaokul binasının deprem tahkiki yapıp yapılmadığı	20%	1	1	1	1	1	1
<b>PG-5.2.3</b> Doğal afetler ve bulaşıcı hastalıklara yönelik gerçekleştirilen eğitim sayısı	20%	1	1	1	1	1	1
<b>PG-5.2.4</b> Doğal afetler ve bulaşıcı hastalıklara yönelik gerçekleştirilen eğitimlere katılan Öğrenci oranı	20%	90%	90%	90%	90%	95%	95%
<b>PG-5.2.4</b> Doğal afetler ve bulaşıcı hastalıklara yönelik gerçekleştirilen eğitimlere katılan Öğretmen oranı	20%	50%	55%	60%	65%	70%	75%
<b>Sorumlu Birim</b>	Okul idaresi						
<b>İş Birliği Yapılacak Birimler</b>	İlçe Milli Eğitim Müdürlüğü						
<b>Stratejiler</b>	<b>S.5.2.1</b> Doğal afetlere ve bulaşıcı hastalıklara karşı alınabilecek tedbirlerle ilgili personellere ve İlçe Milli Eğitim Müdürlüğü koordinesinde eğitimler düzenlenmesi sağlanacaktır. <b>S.5.2.1</b> Doğal afetlere ve bulaşıcı hastalıklara karşı alınabilecek tedbirlerle ilgili açılan kurslara/seminerlere öğretmenlerin ve öğrencilerin katılımı teşvik edilecektir. <b>S.5.2.2</b> Okulun iç donatım ihtiyaçlarının karşılanması için İlçe MEM gerekli yazışmalar yapılacaktır.						
<b>Riskler</b>	<ul style="list-style-type: none"><li>Doğa kaynaklı afetler</li><li>Tasarruf önceliklerindeki değişiklikler</li></ul>						
<b>Maliyet Tahmini</b>	400.000 TL						
<b>Tespitler</b>	<ul style="list-style-type: none"><li>Okullarda salgın ve bulaşıcı hastalıkların bulaş ve yayılma oranının yüksek olması</li></ul>						
<b>İhtiyaçlar</b>	<ul style="list-style-type: none"><li>Eğitim binalarının niteliğinin artırılması için fiziksel imkânlarının iyileştirilmesi</li><li>Ortak kullanım alanlarında hijyen kurallarına uyulmasının sağlanması</li><li>Bulaşıcı hastalıklara karşı personelin ve öğrencilerin bilinçlendirilmesi</li></ul>						



# GÜRÇEŞME ŞEHİT YILMAZ DAĞCI İLKOKULU-ORTAOKULU 2024-2028 STRATEJİK PLANI

<b>Amaç 5</b>	Türkiye Yüzyılı vizyonu doğrultusunda fiziki ve teknolojik altyapısıyla güçlü, nitelikli personelle eğitime erişimi ve eğitimde kaliteyi artıracak, etkin ve hesap verebilen kurumsal yapıyı geliştirmek.						
<b>Hedef 5.3</b>	Eğitim Sistemimizi en uygun teknoloji ile bütünleştirerek eğitim faaliyetlerinin kesintisiz olarak sürdürülmesine ve ülkemizin bilgi toplumu olmasına katkı sağlanacaktır.						
<b>Amacın İlgili Olduğu Program</b>	Kurumsal Kapasite						
<b>Amacın İlişkili Olduğu Program Hedefi</b>	Fiziki Alt Yapı (Yatırım, Donatım, İnşaat)						
Performans Göstergeleri	Hedefe Etkisi	Başlangıç Değeri	2024	2025	2026	2027	2028
<b>PG-5.3.1</b> Okulumuzdaki etkileşimli tahtalarının sınıflara oranı	25%	90%	90%	90%	90%	90%	100%
<b>PG-5.3.2</b> Okulumuzda ağ alt yapısı olup olmadığı	25%	1	1	1	1	1	1
<b>PG-5.3.3</b> Okulumuzda geniş bant internet erişimi olup olmadığı	25%	1	1	1	1	1	1
<b>PG-5.3.4</b> Okulumuzda yenilikçi sınıf olup olmadığı	25%	0	0	0	0	1	1
<b>Sorumlu Birim</b>	Okul idaresi						
<b>İş Birliği Yapılacak Birimler</b>	İlçe Milli Eğitim Müdürlüğü						
<b>Stratejiler</b>	<b>S-5.3.1</b> Okulumuzun teknoloji altyapıları iyileştirilecek ve mevcut altyapının kullanılabilir olarak kalması sağlanacaktır. <b>S-5.3.2</b> Okulumuza “yenilikçi sınıf” kurulacaktır.						
<b>Riskler</b>	<ul style="list-style-type: none"><li>Olağanüstü durumlarda (deprem, salgın hastalık vb.) verilen hizmetlerde yaşanabilecek aksaklıklar</li><li>Bakım-onarım ihtiyacının zamanında giderilememesi</li><li>Teknolojinin beklenenden daha hızlı gelişmesi</li></ul>						
<b>Maliyet Tahmini</b>	1.600.000 TL						
<b>Tespitler</b>	<ul style="list-style-type: none"><li>Teknolojik altyapı ve donanım açısından bölgesel farklılıklar</li><li>Eğitim ortamlarında teknolojik olanaklardan daha fazla yararlanma imkânı</li><li>Öğrencilerin eğitim teknolojilerini kullanmaya yatkınlığı</li></ul>						
<b>İhtiyaçlar</b>	<ul style="list-style-type: none"><li>Teknolojik altyapı ve donanım açısından bölgesel farklılıklarının ortadan kaldırılması amacıyla ağ altyapısı, internet erişimi ve fiziki yeterliliklerin geliştirilmesi</li></ul>						

Okulumuzun stratejik planında belirlenen amaç ve hedefler, eğitimde mükemmelliği ve erişim eşitliğini sağlamayı hedefleyen kapsamlı bir yol haritası sunmaktadır. İlk amacımız, tüm öğrencilerimize fırsat eşitliği sağlayarak eğitim süreçlerine erişimi artırmak ve onları evrensel yeterliliklerle donatarak millî ve manevi değerlerle yetiştirmektir. Bu doğrultuda, eğitim ortamlarının etkin kullanımı ve eğitim süreçlerinin iyileştirilmesi için çeşitli stratejiler ve performans göstergeleri belirlenmiştir.

Özellikle okul öncesi eğitimde erişim imkânlarının artırılması, bilimsel ve kültürel etkinliklere katılımın teşvik edilmesi ve öğrencilerin okuma kültürünün geliştirilmesi



## GÜRÇEŞME ŞEHİT YILMAZ DAĞCI İLKOKULU-ORTAOKULU 2024-2028 STRATEJİK PLANI

öncelikli hedefler arasındadır. Okul öncesi eğitimin önemine dair farkındalığın artırılması, fiziki mekânların iyileştirilmesi ve veli-okul iş birliğinin güçlendirilmesi bu hedeflerin gerçekleştirilmesi için atılacak adımlar arasındadır. Ayrıca, sosyal ve kültürel etkinliklere katılımın artırılması için öğrenciler arasında yarışmalar düzenlenmesi ve okul dışı öğrenme ortamlarının kullanılması gibi stratejiler de planlanmıştır.

Öğrenme kayıplarının azaltılması, destekleme ve yetiştirme kurslarının etkinliğinin artırılması ve devamsızlık oranlarının düşürülmesi için gereken tedbirlerin alınması da önemli hedeflerimizdendir. Bu bağlamda, okulumuzda öğrencilerin ihtiyaçlarına yönelik rehberlik hizmetlerinin geliştirilmesi, öğrenci devamlılığının sağlanması ve öğrenme kayıplarının giderilmesi için rehberlik sisteminin güçlendirilmesi büyük önem taşımaktadır.

Ortaokullarda yabancı dil yeterliliklerinin geliştirilmesi için yabancı dil derslerine yönelik destekleme kurslarının artırılması, yabancı dil becerilerini geliştirecek materyallerin hazırlanması ve öğretmenlerin mesleki gelişimlerinin desteklenmesi de planlarımız arasındadır. Bu kapsamda, yabancı dil öğrenme motivasyonunu artırmak için çeşitli projeler ve etkinlikler düzenlenecektir.

Özel eğitim ve rehberlik hizmetlerinde ise, öğrencilerin bireysel özelliklerine uygun iyileştirmeler yaparak eğitime erişimlerini artırmak ve onların toplumsal hayata uyum sağlamalarını kolaylaştırmak hedeflenmektedir. Bu doğrultuda, özel gereksinimli öğrencilerin eğitime yönelik fiziksel, beşerî ve teknolojik imkânların artırılması, öğretmenlerin bu alandaki mesleki gelişimlerinin desteklenmesi ve rehberlik hizmetlerinin etkinliğinin artırılması için çalışmalar yürütülecektir.

Son olarak, Türkiye Yüzyılı vizyonu doğrultusunda, fiziki ve teknolojik altyapısıyla güçlü, nitelikli personelle eğitime erişimi ve eğitimde kaliteyi artıracak etkin ve hesap verebilen kurumsal yapıyı geliştirmek. Bu çerçevede, eğitim sistemimizi en uygun teknoloji ile bütünleştirerek eğitim faaliyetlerinin kesintisiz olarak sürdürülmesini ve ülkemizin bilgi toplumu olmasına katkı sağlamayı hedefliyoruz. Aynı zamanda, tüm eğitimcilerin mesleki gelişimlerine katkı sağlamak amacıyla mesleki gelişimi destekleyici politikalar geliştirilecek ve personel nitelikleri artırılabilecektir.



# MALİYETLENDİRME



## MALİYETLENDİRME

Stratejik planlamada, hedeflerin gerçekleştirilmesi için gereken kaynakların belirlenmesi ve yönetilmesi kritik öneme sahiptir. Maliyetlendirme, bu sürecin merkezindedir çünkü planlanan hedeflere ulaşmak için gerekli olan bütçenin tahmin edilmesini ve yönetilmesini sağlar. İlçe Milli Eğitim Müdürlüğü olarak, 2024-2028 Stratejik Planımızın maliyetlendirme bölümünde, hedeflerimizi gerçekleştirmek için öngörülen maliyetleri detaylı bir şekilde ele alıyoruz.

Maliyetlendirme sürecindeki ana gayemiz, stratejik amaçlarımızı ve hedeflerimizi gerçekleştirmek için gereken kaynakların doğru bir şekilde belirlenmesi ve bu kaynakların etkin bir biçimde kullanılmasını sağlamaktır. Bu, politika tercihlerimizin ve karar alma sürecimizin sağlam bir zeminde yürütülmesini sağlar. Böylelikle, stratejik planımız ile bütçemiz arasındaki bağlantı güçlenir ve kaynakların önceliklendirilmesi süreci daha etkili hale gelir.

Maliyetlendirme sürecimiz, detaylı bir analiz ve katılımcı bir yaklaşımı içerir. Hedeflere ilişkin stratejilerimiz, kapsamlı bir durum analizi çalışması ve ilgili birimlerin katılımıyla belirlenmiştir. Stratejilere ilişkin maliyetlerin belirlenmesi aşamasında ise, genel yönetim giderleri gibi temel unsurlar öncelikle ayrılmış ve daha sonra stratejilere ilişkin tahmini maliyetler belirlenmiştir. Bu süreçte, hedef maliyetleri ve amaç maliyetleri de ayrıntılı bir şekilde ele alınarak stratejik planımızın genel maliyeti belirlenmiştir.

Stratejik planımızın maliyetlendirme sürecinde, öngörülen harcamaların dengeli bir şekilde dağıtılmasına da özen gösterdik. Beş yıllık tahmini bütçe dağılımlarını analiz ederek, belirlenen hedeflere ulaşmak için gerekli olan kaynakların zaman içinde nasıl kullanılacağını planladık. Bu analiz sonucunda, plan dönemi boyunca toplamda tahmini olarak ... TL'lik bir harcama öngördük.

Maliyetlendirme süreci, sadece bir bütçe belirleme egzersizi değil, aynı zamanda kaynakların etkin bir şekilde yönetilmesini sağlayan bir stratejik yol haritası oluşturma sürecidir. Bu süreçte, katılımcı bir yaklaşım benimseyerek, şeffaf ve rasyonel kararlar almamızı sağlayacak bir çerçeve oluşturduk. Stratejik planımızın maliyetlendirme bölümü, hedeflerimize ulaşmak için gereken kaynakların sağlanması ve yönetilmesi konusunda bize rehberlik eden bir kılavuz niteliği taşımaktadır.



# GÜRÇEŞME ŞEHİT YILMAZ DAĞCI İLKOKULU-ORTAOKULU 2024-2028 STRATEJİK PLANI

## Tahmini Amaç ve Hedef Maliyet Tablosu

AMAÇ	HEDEF	2024 YILI	2025 YILI	2026 YILI	2027 YILI	2028 YILI	TOPLAM
AMAÇ 1	Hedef 1.1	20.000 ₺	30.000 ₺	40.000 ₺	50.000 ₺	60.000 ₺	200.000 ₺
	Hedef 1.2	16.000 ₺	24.000 ₺	32.000 ₺	40.000 ₺	48.000 ₺	160.000 ₺
	Hedef 1.3	32.000 ₺	48.000 ₺	64.000 ₺	80.000 ₺	96.000 ₺	320.000 ₺
	Hedef 1.4	8.000 ₺	12.000 ₺	16.000 ₺	20.000 ₺	24.000 ₺	80.000 ₺
	Hedef 1.5	12.000 ₺	18.000 ₺	24.000 ₺	30.000 ₺	36.000 ₺	120.000 ₺
AMAÇ 2	Hedef 2.1	4.000 ₺	6.000 ₺	8.000 ₺	10.000 ₺	12.000 ₺	40.000 ₺
	Hedef 2.2	12.000 ₺	18.000 ₺	24.000 ₺	30.000 ₺	36.000 ₺	120.000 ₺
	Hedef 2.3	8.000 ₺	12.000 ₺	16.000 ₺	20.000 ₺	24.000 ₺	80.000 ₺
AMAÇ 3	Hedef 3.1	16.000 ₺	24.000 ₺	32.000 ₺	40.000 ₺	48.000 ₺	160.000 ₺
AMAÇ 4	Hedef 4.1	200.000 ₺	300.000 ₺	400.000 ₺	500.000 ₺	600.000 ₺	2.000.000 ₺
AMAÇ 5	Hedef 5.1	12.000 ₺	18.000 ₺	24.000 ₺	30.000 ₺	36.000 ₺	120.000 ₺
	Hedef 5.2	40.000 ₺	60.000 ₺	80.000 ₺	100.000 ₺	120.000 ₺	400.000 ₺
	Hedef 5.3	160.000 ₺	240.000 ₺	320.000 ₺	400.000 ₺	480.000 ₺	1.600.000 ₺
YILLIK GENEL YÖNETİM GİDERLERİ		540.000 ₺	810.000 ₺	1.080.000 ₺	1.350.000 ₺	1.620.000 ₺	5.400.000 ₺





# İZLEME VE DEĞERLENDİRME



## İZLEME VE DEĞERLENDİRME

Okulumuzun stratejik planında yer alan amaç ve hedeflerin gerçekleştirilebilmesi için bu hedeflere ulaşma durumlarının tespit edilmesi ve gerekli tedbirlerin alınması izleme ve değerlendirme süreçleriyle mümkün olmaktadır. Bu süreçler, okulun genel performansını izlemek, stratejik planın etkinliğini artırmak ve gerekli düzeltici önlemleri zamanında almak için hayati öneme sahiptir.

İzleme, stratejik plan uygulamasının sistematik olarak takip edilmesi ve raporlanması sürecidir. Bu süreçte, belirlenen performans göstergeleri ve stratejiler çerçevesinde toplanan veriler düzenli olarak analiz edilir. Okulumuzda izleme süreci, öğrenci başarı oranları, öğretmen performansı, kaynakların etkin kullanımı gibi alanlarda kapsamlı veri toplama ve analiz işlemlerini içerir. Bu verilerin toplanması ve analiz edilmesi, hedeflere ne kadar yaklaşıldığının ve stratejilerin ne ölçüde etkili olduğunun belirlenmesine yardımcı olur.

Değerlendirme süreci ise, uygulama sonuçlarının belirlenen amaç ve hedeflere kıyasla ölçülmesi ve bu sonuçların tutarlılık ve uygunluğunun analiz edilmesidir. Değerlendirme, yalnızca performans göstergelerinin gerçekleşme durumunu tespit etmekle kalmaz, aynı zamanda sapmaların nedenlerini ve bu sapmaların giderilmesi için gerekli çözüm önerilerini de ortaya koyar. Bu süreçte, hedeflerden sapmaların nedenleri araştırılır ve alternatif stratejiler geliştirilir.

Okulumuzda izleme ve değerlendirme sürecinin etkin bir şekilde yürütülmesi, MEB 2024-2028 Stratejik Planı İzleme ve Değerlendirme Modeli doğrultusunda gerçekleştirilecektir. Bu model, MEB 2019-2023 Stratejik Planı İzleme ve Değerlendirme Modelinin geliştirilmiş bir sürümüdür ve izleme ve değerlendirme sürecine yön verecek temel ilkeleri içermektedir. Bu ilkeler, katılımçılık, saydamlık, sonuçları iletme (geri bildirim), hesap verebilirlik, bilimsellik, tutarlılık ve nesnellik olarak ifade edilebilir.

**Okulumuzda izleme ve değerlendirme sürecine yön verecek temel ilkeler şunlardır:**

<b>Katılımçılık</b>	Tüm paydaşların sürece aktif katılımı sağlanarak, karar alma süreçlerine geniş bir perspektif kazandırılacaktır.
<b>Saydamlık</b>	İzleme ve değerlendirme sürecindeki tüm işlemler açık ve şeffaf bir şekilde yürütülecek, veriler ve sonuçlar tüm paydaşlarla paylaşılacaktır.
<b>Geri Bildirim</b>	Elde edilen sonuçlar düzenli olarak paylaşılacak ve bu geri bildirimler ışığında stratejiler gözden geçirilecektir.
<b>Hesap Verebilirlik</b>	Tüm süreçler belirli bir hesap verebilirlik çerçevesinde yürütülecek, sonuçlar ve performans göstergeleri şeffaf bir şekilde raporlanacaktır.
<b>Bilimsellik</b>	Verilerin toplanması, analiz edilmesi ve raporlanması süreçleri bilimsel yöntemlere dayandırılacak ve objektif veriler kullanılacaktır.
<b>Tutarlılık</b>	İzleme ve değerlendirme sürecindeki tüm işlemler, belirlenen stratejik hedeflerle uyumlu ve tutarlı olacaktır.
<b>Nesnellik</b>	Değerlendirme sürecinde tüm veriler ve sonuçlar objektif kriterler doğrultusunda değerlendirilecektir.



### İzleme ve Değerlendirme Sürecinin İşleyişi

Okulumuzun stratejik planında belirlenen amaç ve hedeflerin gerçekleşme durumlarını izlemek ve değerlendirmek, stratejik planın başarısı için kritik öneme sahiptir. İzleme ve değerlendirme sürecinin etkin bir şekilde işleyebilmesi için hızlı ve güvenli veri akışının sağlanması ve tüm paydaşların katılımının artırılması gerekmektedir.

İzleme ve değerlendirme süreci, her yıl eğitim öğretim yılı sonunda başlayacak ve 31 Temmuz tarihine kadar devam edecektir. Bu süreçte, okulumuzda gerçekleştirilen tüm faaliyetler ve performans göstergeleri, Millî Eğitim Bakanlığı ve İl Millî Eğitim Müdürlüğü tarafından belirlenen raporlama araçları kullanılarak izlenecek ve kayıt altına alınacaktır. Bu araçlar, veri toplama, analiz ve raporlama süreçlerinin standardize edilmesini ve verilerin karşılaştırılabilir olmasını sağlayacaktır.

Elde edilen veriler, her yıl 31 Aralık tarihine kadar değerlendirilerek, izleme sonuçlarına yönelik kapsamlı bir analiz yapılacaktır. Bu analizler, performans göstergelerinin hedeflerle ne ölçüde örtüştüğünü ortaya koyacak ve iyileştirmeye açık alanları belirleyecektir.







## Performans Göstergeleri

Performans göstergelerinin izlenmesinde standartlaşmanın sağlanması ve güvenilirliğin temin edilmesi önemli bir konudur. Bu sebeple performans göstergelerinin kimlik kartı olarak nitelendirilebilecek "Performans Göstergesi Kartı" geliştirilmesi uygulaması okulumuzda da yürütülmüştür. Geliştirilen performans göstergesi kartı ile her bir performans göstergesinin veri kaynağı, analitik çerçevesi, kapsamı, veri temin dönemi, ilişkili olduğu stratejiler, sorumlu birim gibi birçok bilgi kayıt altına alınmıştır. Bu yolla performans göstergelerine ilişkin izleme verilerinin güvenilirliğinin ve karşılaştırılabilirliğinin güvence altına alınması sağlanmıştır. Gösterge kartlarının birleştirilmesi ile de hedef kartları oluşturulmuştur. Gösterge kartlarında belirtilen kavramsal çerçeve, tanım, hesaplama yöntemi gibi göstergeye ilişkin temel bilgiler Gösterge Bilgi Tablosunda toplanmış ve tüm birimlerimize stratejik plan sürecinin tamamlanması ardından, gerekli değerlendirmeleri yapmak üzere tebliğ edilmiştir.

AMAÇ 1	HEDEF ve STRATEJİLER	SORUMLU BİRİM ve İŞ BİRLİĞİ
Okulumuzda fırsat eşitliği ve eğitime erişimin sağlandığı, öğretim süreçleri ve eğitim ortamlarının etkin kullanıldığı bir ekosistem inşa ederek öğrencileri çağın gerektirdiği evrensel yeterliliklere sahip, millî ve manevî değerleri benimsemiş sağlıklı ve mutlu bireyler olarak yetiştirmek.	<b>Hedef 1.1</b> Okulumuzda fırsat eşitliğini sağlayarak eğitime erişimi artırmaya yönelik iyileştirmeler hayata geçirilecektir.  <b>S-1.1.1</b> Öğrencilerin şube dağılımları göz önünde bulundurularak hinterland alanlarında düzenlemeye gidilecektir. <b>S-1.1.2</b> Eğitimde fırsat eşitliği çerçevesinde; taşınabilir eğitim materyallerine ücretsiz ulaşımını sağlayabilmek için çalışmalar yürütülecektir. <b>S-1.1.3</b> Şube öğrenci sayısı fazla olan sınıfların fiziki mekân kapasitesi artırılacaktır. <b>S-1.1.4</b> Öğrencilerin şube ve öğretmen seçimi okul idareleri tarafından sistem üzerinden otomatik olarak yapılacaktır.	Okul idaresi ve Öğretmenler İlçe Milli Eğitim Müdürlüğü ve İlkokullar
	<b>Hedef 1.2</b> Okul öncesi eğitim desteklenerek erişim imkânları artırılacaktır.  <b>S-1.2.1</b> Okul öncesi eğitiminin önemine dair görünürlük faaliyetleri yürütülecektir. <b>S-1.2.2</b> Okul öncesi eğitimde fiziki mekânlar iyileştirilecektir. <b>S-1.2.3</b> Okul öncesi eğitimde veli-okul iş birliği artırılacaktır. <b>S-1.2.4</b> Okul öncesi eğitim çağında olup okullara kayıt yaptırmayan çocukların ailelerine yönelik veli ikna komisyonları kurulacaktır.	Okul idaresi ve Öğretmenler İlçe Milli Eğitim Müdürlüğü ve İlkokullar



# GÜRÇEŞME ŞEHİT YILMAZ DAĞCI İLKOKULU-ORTAOKULU 2024-2028 STRATEJİK PLANI

AMAÇ 1	HEDEF ve STRATEJİLER	SORUMLU BİRİM ve İŞ BİRLİĞİ
Okulumuzda fırsat eşitliği ve eğitime erişimin sağlandığı, öğretim süreçleri ve eğitim ortamlarının etkin kullanıldığı bir ekosistem inşa ederek öğrencileri çağın gerektirdiği evrensel yeterliliklere sahip, millî ve manevî değerleri benimsemiş sağlıklı ve mutlu bireyler olarak yetiştirmek.	<p><b>Hedef 1.3</b> Okulumuzda bilimsel, sosyal, sportif, kültürel, sanatsal ve toplumsal hizmet gibi alanlarda etkinliklere katılım oranı artırılabilecek ve sürekli öğrenmeye teşvik etmek amacıyla öğrencilere okuma kültürü kazandırılacaktır.</p> <p><b>S-1.3.1</b> Okulda öğrenciler arası yarışmalar düzenlenecek, gerçekleştirilen tüm etkinliklere katılım oranını artırabilmek için gerekli teşvikler yapılacaktır.</p> <p><b>S-1.3.2</b> Okul dışı öğrenme ortamları kapsamında; müze ve ören yerleri, tarihi eserler, camiler, kaleler, şehitlikler, kütüphaneler, bilim merkezi vb. mekânların ziyaret edilmesi sağlanacaktır.</p> <p><b>S-1.3.3</b> Okuma kültürünü geliştirebilmek için okulda projeler hazırlanacak, okul ziyaretlerinde bulunulacak, okulda yarışmalar düzenlenecek, farkındalık oluşturan çalışma sahibi öğrenciler/öğretmenler ödüllendirilecektir.</p> <p><b>S-1.3.4</b> Öğrencilerin bilimsel, kültürel, sanatsal, sportif ve toplumsal hizmet etkinliklerine katılım sağlanacaktır.</p> <p><b>S-1.3.5</b> Okulumuzda sağlıklı beslenme ve fiziksel aktivitelerine yönelik çalışmalar yürütülecektir. Okul bahçelerinde geleneksel çocuk oyunlarına yönelik alanlar oluşturulacaktır.</p>	Okul idaresi ve Öğretmenler İlçe Milli Eğitim Müdürlüğü
	<p><b>Hedef 1.4</b> Okulumuzda öğrenme kayıplarını azaltmaya yönelik iyileştirme çalışmaları gerçekleştirilecektir.</p> <p><b>S-1.4.1</b> Destekleme ve Yetiştirme Kurslarına katılım oranını artırabilmek için gerekli teşvikler yapılacak ve kursların amacına uygun işleyişi sağlanacaktır.</p> <p><b>S-1.4.2</b> İlkokullarda mevcut yetiştirme programlarının tamamlanmamasına sebep olan durumlar tespit edilerek ve gerekli tedbirler alınarak programların tamamlanması sağlanacaktır.</p> <p><b>S-1.4.3</b> Okulda eğitim alan öğrencilerin durumlarının, e-Okul Yönetim Bilgi Sistemi'ne eksiksiz bir şekilde işlenmesi ve eğitim hizmetlerine yönelik gerekli planlamanın yapılması sağlanacaktır.</p> <p><b>S-1.4.4</b> Öğrencilerin devamsızlık nedenleri analiz edilecek, ortaya çıkan sorun alanlarıyla ilgili gerekli önlemler alınacaktır.</p>	Okul idaresi ve Öğretmenler İlçe Milli Eğitim Müdürlüğü
	<p><b>Hedef 1.5</b> Ortaokullarda öğrenim gören öğrencilerin yabancı dil yeterlilikleri geliştirilecektir.</p> <p><b>S-1.5.1</b> Okulumuzda yabancı dil becerilerini geliştirici etkinlikler, faaliyetler ve projeler yürütülecektir.</p> <p><b>S-1.5.2</b> Okulumuzda yabancı dil becerilerini geliştirici materyaller geliştirilecek ve bu materyaller başka okullara örnek olarak gönderilecektir.</p> <p><b>S-1.5.3</b> Yabancı dil öğretmenlerinin mesleki gelişimlerine katkı sağlayabilmek için İlçe Milli Eğitim Müdürlüğü ile ortak çalışmalar yürütülecektir.</p>	Okul idaresi ve Öğretmenler İlçe Milli Eğitim Müdürlüğü



# GÜRÇEŞME ŞEHİT YILMAZ DAĞCI İLKOKULU-ORTAOKULU 2024-2028 STRATEJİK PLANI

AMAÇ 2	HEDEF ve STRATEJİLER	SORUMLU BİRİM ve İŞ BİRLİĞİ
Farklılıkları dikkate alan bir özel eğitim ve rehberlik anlayışıyla öğrencilerin, eğitim ve yaşam süreçlerindeki potansiyellerini en üst düzeye çıkaracak ve özel gereksinimli bireylerin toplumla bütünleşmelerini sağlayacak bilgi ve beceriler ile ilgi ve yetenekleri doğrultusunda gelişimlerini destekleyecek fiziki, beşerî ve teknolojik imkânları artırmak	<p><b>Hedef 2.1</b> Öğrencilerin bireysel özelliklerine ve öğrenme ihtiyaçlarına uygun fiziksel ve beşerî iyileştirmeler sağlanarak eğitime erişimleri artırılacaktır.</p> <p><b>S-2.1.1</b> Kaynaştırma/Bütünleştirme öğrencilerimizden okulumuzun pansiyonu olmadığı için faydalanan öğrenci bulunmamaktadır.</p> <p><b>S-2.1.2</b> Kaynaştırma/bütünleştirme yoluyla eğitimlerini sürdüren öğrencilere yönelik bilgi, beceri, tutum ve farkındalık kazandırmak için ilgili tüm paydaşlara (öğretmenler, okul yöneticileri ve aileler) çevrim içi veya yüz yüze eğitimler verilecektir.</p> <p><b>S-2.1.3</b> Öğretmenlerin; özel eğitim stratejileri, teknikleri ve en iyi uygulamalar hakkında açılan hizmet içi eğitimlere katılımının sağlanabilmesi için gerekli teşvikler yapılacaktır.</p>	Okul idaresi ve Öğretmenler İlçe Milli Eğitim Müdürlüğü, Rehberlik ve Araştırma Merkezi
	<p><b>Hedef 2.2</b> Özel eğitim ihtiyacı olan öğrencilerin kendi ilgi ve yetenekleri doğrultusunda sosyal ve akademik gelişimleri desteklenecektir.</p> <p><b>S-2.2.1</b> Özel eğitim ihtiyacı olan öğrencilerle olağan gelişim gösteren öğrencilerin birlikte yer alacakları sosyal, kültürel, sanatsal ve sportif faaliyetlerin standart olarak düzenlenmesine yönelik çalışmalar yapılacaktır.</p> <p><b>S-2.2.2</b> Merkezi ve mahalli açılan kurs/seminerlere ilgili tüm öğretmenlerin katılımının sağlanabilmesi için gerekli teşvikler yapılacaktır.</p>	Okul idaresi ve Öğretmenler İlçe Milli Eğitim Müdürlüğü
	<p><b>Hedef 2.3</b> Akademik, sosyal, duygusal ve mesleki gelişim alanlarında sunulan rehberlik hizmetleri desteklenecektir.</p> <p><b>S-2.3.1</b> Öğretmenlerin bağımlılıkla mücadele programlarını uygulama konusundaki yetkinliklerinin artırılması ve öğrencilerin bağımlılıkla mücadele bilinçlerinin geliştirmesi amacıyla eğitimler düzenlenecektir.</p> <p><b>S-2.3.2</b> Okulumuzda Rehber öğretmen olmadığından, öğrencilerin mesleki rehberlik konusundaki ihtiyaçlarını karşılamaları için okulumuz öğretmenlerine merkezi hizmet içi eğitimler düzenlenmesi,</p> <p><b>S-2.3.3</b> Gelişimsel, önleyici ve iyileştirici psikososyal destek çalışmaları kapsamında öğrencilere yönelik düzenlenen eğitimlere katılımların artırılması sağlanacak.</p> <p><b>S-2.3.4</b> Okulumuzda görev yapan personele yönelik mesleki gelişim faaliyetleri yürütülmesi sağlanacaktır.</p>	Okul idaresi ve Öğretmenler İlçe Milli Eğitim Müdürlüğü, Rehberlik ve Araştırma Merkezi





# GÜRÇEŞME ŞEHİT YILMAZ DAĞCI İLKOKULU-ORTAOKULU 2024-2028 STRATEJİK PLANI

AMAÇ 3	HEDEF ve STRATEJİLER	SORUMLU BİRİM ve İŞ BİRLİĞİ
Türkiye Yüzyılı inşasında millî, manevî ve kültürel değerlerini özümsemiş; çağın gerektirdiği uygun bilgi, beceri, tutum ve davranışlar ile demokratik anlayışa ve millî şuuruna sahip şahsiyetli ve üretken öğrenciler yetiştirmek.	<b>Hedef 3.1</b> Sürdürülebilir kalkınma hedeflerine uygun bir yaklaşımla çevre ve iklim değişikliği konusunda farkındalığın artırılması sağlanacaktır.	Okul idaresi ve Öğretmenler İlçe Milli Eğitim Müdürlüğü
	<b>S-3.1.1</b> Çevre ve iklim değişikliği konularında ilçe genelinde uzman ekipler tarafından verilen eğitimlere öğretmenlerin katılımı sağlanacak. <b>S-3.2.2</b> Çevre ve iklim değişikliği temalı etkinlikler düzenlenecek ve tüm öğrencilerin katılımının sağlanabilmesi adına gerekli teşvikler yapılacaktır. <b>S-3.3.3</b> Sıfır atık ve geri dönüşüm uygulamalarının okulumuzda uygulanabilmesi için uzman ekipler tarafından bilgilendirme toplantıları gerçekleştirilecektir. <b>S-3.4.4</b> Sıfır atık ve geri dönüşüm uygulamaları adına okul temelli projeler hazırlanacak ve uygulanacaktır.	

AMAÇ 4	HEDEF ve STRATEJİLER	SORUMLU BİRİM ve İŞ BİRLİĞİ
Türkiye Yüzyılı vizyonu doğrultusunda ülkemizin uluslararası alanda görünürlüğünü artıracak eğitim diplomasi çalışmalarıyla yurt dışında yaşayan vatandaşlara, soydaşlara ve ülke vatan daşlarına yönelik eğitim öğretimi faaliyetlerini yaygınlaştırmak ve eğitim iş birlikleri geliştirmek.	<b>Hedef 4.1</b> Uluslararası kuruluşlarla iş birliği güçlendirilecek, uluslararası fonlardan daha fazla faydalanılmasına yönelik farkındalık artırılacaktır.	Okul idaresi ve Öğretmenler İlçe Milli Eğitim Müdürlüğü, Rehberlik ve Araştırma Merkezi
	<b>S-4.1.1</b> AB projelerine katılım oranını artırabilmek için yönetici ve öğretmenlerin düzenlenen eğitimlere katılımı teşvik edilecektir. <b>S-4.1.2</b> Eğitimde uluslararası gelişmeler ve yenilikler takip edilecek, bu kapsamda politika ve strateji üretimine destek olmak için yurt dışı hareketliliklerine katılan öğretmen ve öğrenci sayıları artırılacaktır.	



# GÜRÇEŞME ŞEHİT YILMAZ DAĞCI İLKOKULU-ORTAOKULU 2024-2028 STRATEJİK PLANI

AMAÇ 5	HEDEF ve STRATEJİLER	SORUMLU BİRİM ve İŞ BİRLİĞİ
Türkiye Yüzyıl vizyonu doğrultusunda fiziki ve teknolojik altyapısıyla güçlü, nitelikli personelle eğitime erişimi ve eğitimde kaliteyi artıracak, etkin ve hesap verebilen kurumsal yapıyı geliştirmek.	<p><b>Hedef 5.1</b> 21. yüzyıl becerileri ve ihtiyaçları kapsamında tüm eğitimcilerin mesleki gelişimlerine katkı sağlayabilmek için mesleki gelişimi destekleyici politikalar geliştirilecek, personel nitelikleri artırılacaktır.</p>	Okul idaresi ve Öğretmenler İlçe Milli Eğitim Müdürlüğü, Reberlik ve Araştırma Merkezi
	<p><b>S-5.1.1</b> Öğretmenlerin mesleki gelişimlerine katkı sağlayabilmek adına ilçe genelinde düzenlenen mahalli hizmet içi seminer/kurs öğretmenlerin katılması teşvik edilecektir.</p> <p><b>S-5.1.2</b> Mesleki beceriler kapsamında ortaya çıkan iyi örnekler tanıtımı yapılarak ödüllendirilecek.</p>	
	<p><b>Hedef 5.2</b> Tüm kademelerde eğitime erişimi sağlayacak planlamalar yapılarak doğa kaynaklı afetlere ve bulaşıcı hastalıklara karşı dirençli, çevreci ve nitelikli mimariye sahip eğitim ortamlarının oluşturulması sağlanacaktır.</p>	Okul idaresi İlçe Milli Eğitim Müdürlüğü
<p><b>S.5.2.1</b> Doğal afetlere ve bulaşıcı hastalıklara karşı alınabilecek tedbirlerle ilgili personellere ve İlçe Milli Eğitim Müdürlüğü koordinesinde eğitimler düzenlenmesi sağlanacaktır.</p> <p><b>S.5.2.1</b> Doğal afetlere ve bulaşıcı hastalıklara karşı alınabilecek tedbirlerle ilgili açılan kurslara/seminerlere öğretmenlerin ve öğrencilerin katılması teşvik edilecektir.</p> <p><b>S.5.2.2</b> Okulun iç donatım ihtiyaçlarının karşılanması için İlçe MEM gerekli yazışmalar yapılacaktır.</p>		
	<p><b>Hedef 5.3</b> Eğitim Sistemimizi en uygun teknoloji ile bütünleştirerek eğitim faaliyetlerinin kesintisiz olarak sürdürülmesine ve ülkemizin bilgi toplumu olmasına katkı sağlanacaktır.</p>	Okul idaresi İlçe Milli Eğitim Müdürlüğü
	<p><b>S-5.3.1</b> Okulumuzun teknoloji altyapıları iyileştirilecek ve mevcut altyapının kullanılabilir olarak kalması sağlanacaktır.</p> <p><b>S-5.3.2</b> Okulumuza “yenilikçi sınıf” kurulacaktır.</p>	

Yukarıda belirtilen performans göstergeleri, okulumuzun stratejik hedeflerine ulaşma sürecinde kritik rol oynamaktadır. Bu göstergelerin düzenli olarak izlenmesi ve değerlendirilmesi, okulumuzun eğitim kalitesini artırmak, öğrencilerimizin akademik ve kişisel gelişimlerini desteklemek ve genel olarak okul performansını iyileştirmek için gereken adımların atılmasını sağlayacaktır. Performans göstergesi kartları ve hedef kartları, bu sürecin şeffaf ve sistematik bir şekilde yürütülmesine yardımcı olacaktır.



## Performans Göstergesi Sorumlulukları

AMAÇ 1	HEDEF ve PERFORMANS GÖSTERGELERİ	SORUMLU BİRİM ve İŞ BİRLİĞİ
Okulumuzda fırsat eşitliği ve eğitime erişimin sağlandığı, öğretim süreçleri ve eğitim ortamlarının etkin kullanıldığı bir ekosistem inşa ederek öğrencileri çağın gerektirdiği evrensel yeterliliklere sahip, milli ve manevi değerleri benimsemiş sağlıklı ve mutlu bireyler olarak yetiştirmek.	<b>Hedef 1.1</b> Okulumuzda fırsat eşitliğini sağlayarak eğitime erişimi artırmaya yönelik iyileştirmeler hayata geçirilecektir.	Okul idaresi ve Öğretmenler İlçe Milli Eğitim Müdürlüğü ve
	<b>PG-1.1.1</b> Okulun eğitim bölgesinde 6-9 yaş okullaşma oranı <b>PG-1.1.2</b> Okulun eğitim bölgesinde 10-13 yaş okullaşma oranı <b>PG-1.1.3</b> Öğrenci sayısı 30'dan fazla olan şube oranı	
	<b>Hedef 1.2</b> Okul öncesi eğitim desteklenerek erişim imkânları artırılacaktır.	
	<b>PG-1.2.1</b> En az bir yıl okul öncesi eğitim almış birinci sınıf öğrenci oranı <b>PG-1.2.2</b> 3-5 yaş okul öncesi okullaşma oranı <b>PG-1.2.3</b> 4-5 yaş okul öncesi okullaşma <b>PG-1.2.4</b> Ebeveynine aile eğitimi verilen okul öncesi çocuk sayısı	Okul idaresi ve Öğretmenler İlçe Milli Eğitim Müdürlüğü ve
	<b>Hedef 1.3</b> Okulumuzda bilimsel, sosyal, sportif, kültürel, sanatsal ve toplumsal hizmet gibi alanlarda etkinliklere katılım oranı artırılacak ve sürekli öğrenmeye teşvik etmek amacıyla öğrencilere okuma kültürü kazandırılacaktır.	Okul idaresi ve Öğretmenler İlçe Milli Eğitim Müdürlüğü
	<b>PG-1.3.1</b> Okulumuzda en az bir sosyal etkinliğe katılan öğrenci oranı <b>PG-1.3.2</b> Okulumuzda en az bir sportif etkinliğe katılan öğrenci oranı <b>PG-1.3.3</b> Öğrenci başına okunan kitap sayısı <b>PG-1.3.4</b> Okuma kültürünü artırmaya yönelik düzenlenen etkinliklere katılan öğrenci oranı <b>PG-1.3.5</b> Okuma kültürünü artırmaya yönelik düzenlenen etkinlik sayısı <b>PG-1.3.6</b> Okul dışı öğrenme ortamlarından yararlanan öğrenci oranı <b>PG-1.3.7</b> Okulumuzda en az bir sanatsal ve kültürel etkinliğe katılan öğrenci oranı <b>PG-1.3.8</b> Okulumuzda sağlıklı yaşamla ilgili gerçekleştirilen faaliyet sayısı <b>PG-1.3.9</b> Geleneksel çocuk oyunlarına yönelik bahçe düzenlemesi	
	<b>Hedef 1.4</b> Okulumuzda öğrenme kayıplarını azaltmaya yönelik iyileştirme çalışmaları gerçekleştirilecektir.	
	<b>PG-1.4.1</b> Destekleme ve Yetiştirme Kurslarından yararlanan öğrenci oranı <b>PG-1.4.2</b> Destekleme ve Yetiştirme Kurslarını katılan öğrencilerin bu kursları tamamlama oranı <b>PG-1.4.3</b> İlkokullarda yetiştirme programına dâhil olması beklenen öğrencilerin programa katılma oranı <b>PG-1.4.4</b> 20 gün ve üzeri özürsüz devamsızlık yapan öğrenci oranı	
	<b>Hedef 1.5</b> Ortaokullarda öğrenim gören öğrencilerin yabancı dil yeterlilikleri geliştirilecektir.	
	<b>PG-1.5.1</b> Yabancı dil dersi için açılan DYK sayısı <b>PG-1.5.2</b> Okulda yabancı dil becerilerini geliştirmek amacıyla hazırlanan yabancı dil eğitim materyal sayısı <b>PG-1.5.3</b> Mesleki gelişim eğitimlerine katılan yabancı dil öğretmen oranı	





# GÜRÇEŞME ŞEHİT YILMAZ DAĞCI İLKOKULU-ORTAOKULU 2024-2028 STRATEJİK PLANI

AMAÇ 2	HEDEF ve PERFORMANS GÖSTERGELERİ	SORUMLU BİRİM ve İŞ BİRLİĞİ
Farklılıkları dikkate alan bir özel eğitim ve rehberlik anlayışıyla öğrencilerin, eğitim ve yaşam süreçlerindeki potansiyellerini en üst düzeye çıkaracak ve özel gereksinimli bireylerin topluma bütünleşmelerini sağlayacak bilgi ve beceriler ile ilgi ve yetenekleri doğrultusunda gelişimlerini destekleyecek fiziki, beşerî ve teknolojik imkânları artırmak	<b>Hedef 2.1</b> Öğrencilerin bireysel özelliklerine ve öğrenme ihtiyaçlarına uygun fiziksel ve beşerî iyileştirmeler sağlanarak eğitime erişimleri artırılacaktır.  <b>PG-2.1.1</b> Kaynaştırma yoluyla eğitim alan öğrencilerin okulumuzdaki toplam özel eğitim ihtiyacı olan öğrencilere oranı <b>PG-2.1.2</b> Kaynaştırma/bütünleştirme uygulamaları eğitim verilen personel sayısı <b>PG-2.1.3</b> Kaynaştırma/bütünleştirme uygulamaları eğitim verilen veli sayısı	Okul idaresi ve Öğretmenler İlçe Milli Eğitim Müdürlüğü, Rehberlik ve Araştırma Merkezi
	<b>Hedef 2.2</b> Özel eğitim ihtiyacı olan öğrencilerin kendi ilgi ve yetenekleri doğrultusunda sosyal ve akademik gelişimleri desteklenecektir.  <b>PG-2.2.1</b> Sosyal etkinliklerde en az bir faaliyete katılan özel eğitim öğrenci oranı <b>PG-2.2.2</b> Mesleki gelişime yönelik verilen kurs/seminerlere katılan öğretmen oranı	Okul idaresi ve Öğretmenler İlçe Milli Eğitim Müdürlüğü
	<b>Hedef 2.3</b> Akademik, sosyal, duygusal ve mesleki gelişim alanlarında sunulan rehberlik hizmetleri desteklenecektir.  <b>PG-2.3.1</b> Bağımlılıkla mücadele amacıyla verilen eğitimlere katılan öğretmen sayısı <b>PG-2.3.2</b> Bağımlılıkla mücadele amacıyla verilen eğitimlere katılan öğrenci sayısı <b>PG-2.3.3</b> Gelişimsel, önleyici ve iyileştirici psikososyal destek çalışmaları kapsamında verilen eğitim sayısı	Okul idaresi ve Öğretmenler İlçe Milli Eğitim Müdürlüğü, Rehberlik ve Araştırma Merkezi



# GÜRÇEŞME ŞEHİT YILMAZ DAĞCI İLKOKULU-ORTAOKULU 2024-2028 STRATEJİK PLANI

AMAÇ 3	HEDEF ve PERFORMANS GÖSTERGELERİ	SORUMLU BİRİM ve İŞ BİRLİĞİ
Türkiye Yüzyılı inşasında millî, manevî ve kültürel değerlerini özümsemiş; çağın gerektirdiği uygun bilgi, beceri, tutum ve davranışlar ile demokratik anlayışa ve millî şüura sahip şahsiyetli ve üretken öğrenciler yetiştirmek.	<b>Hedef 3.1</b> Sürdürülebilir kalkınma hedeflerine uygun bir yaklaşımla çevre ve iklim değişikliği konusunda farkındalığın artırılması sağlanacaktır.	Okul idaresi ve Öğretmenler İlçe Milli Eğitim Müdürlüğü
	<b>PG-3.1.1</b> Çevre ve iklim değişikliği konularında verilen eğitim sayısı <b>PG-3.1.2</b> Çevre ve iklim değişikliğiyle ilgili faaliyetlere katılan öğrenci oranı <b>PG-3.1.3</b> Sıfır atık ve geri dönüşüm uygulamalarının yaygınlaştırılması adına okulumuzda düzenlenen konferans sayısı <b>PG-3.1.3</b> Sıfır atık ve geri dönüşüm uygulamalarının yaygınlaştırılması adına okulumuzda uygulanan proje sayısı	

AMAÇ 4	HEDEF ve PERFORMANS GÖSTERGELERİ	SORUMLU BİRİM ve İŞ BİRLİĞİ
Türkiye Yüzyılı vizyonu doğrultusunda ülkemizin uluslararası alanda görünürlüğünü artıracak eğitim diplomasi çalışmalarıyla yurt dışında yaşayan vatandaşlara, soydaşlara ve ülke vatan daşlarına yönelik eğitim öğretim faaliyetlerini yaygınlaştırmak ve eğitim iş birlikleri geliştirmek.	<b>Hedef 4.1</b> Uluslararası kuruluşlarla iş birliği güçlendirilecek, uluslararası fonlardan daha fazla faydalanılmasına yönelik farkındalık artırılacaktır.	Okul idaresi ve Öğretmenler İlçe Milli Eğitim Müdürlüğü, Rehberlik ve Araştırma Merkezi
	<b>PG-4.1.1</b> Uluslararası hareketlilik programlarına katılım öğrenci sayısı <b>PG-4.1.2</b> Uluslararası hareketlilik programlarına katılım öğretmen sayısı <b>PG-4.1.3</b> AB projeleri kapsamında okulumuzda yürütülen proje sayısı <b>PG-4.1.4</b> AB projeleri kapsamında mahalli hizmet içi kurs/seminerlere katılan öğretmen/yönetici sayısı	



# GÜRÇEŞME ŞEHİT YILMAZ DAĞCI İLKOKULU-ORTAOKULU 2024-2028 STRATEJİK PLANI

AMAÇ 5	HEDEF ve PERFORMANS GÖSTERGELERİ	SORUMLU BİRİM ve İŞ BİRLİĞİ
Türkiye Yüzyılı vizyonu doğrultusunda fiziki ve teknolojik altyapısıyla güçlü, nitelikli personelle eğitime erişimi ve eğitimde kaliteyi artıracak, etkin ve hesap verebilen kurumsal yapıyı geliştirmek.	<b>Hedef 5.1</b> 21. yüzyıl becerileri ve ihtiyaçları kapsamında tüm eğitimcilerin mesleki gelişimlerine katkı sağlayabilmek için mesleki gelişimi destekleyici politikalar geliştirilecek, personel nitelikleri artırılabilecektir.  <b>PG-5.1.1</b> Yıl içerisindeki hizmet içi eğitimlere katılan yönetici oranı <b>PG-5.1.2</b> Yıl içerisindeki hizmet içi eğitimlere katılan öğretmen oranı <b>PG-5.1.3</b> Mahalli hizmet içi kurslarda görev alan yönetici sayısı <b>PG-5.1.4</b> Mahalli hizmet içi kurslarda görev alan öğretmen sayısı	Okul idaresi ve Öğretmenler İlçe Milli Eğitim Müdürlüğü, Rehberlik ve Araştırma Merkezi
	<b>Hedef 5.2</b> Tüm kademelerde eğitime erişimi sağlayacak planlamalar yapılarak doğa kaynaklı afetlere ve bulaşıcı hastalıklara karşı dirençli, çevreci ve nitelikli mimariye sahip eğitim ortamlarının oluşturulması sağlanacaktır.  <b>PG-5.2.1</b> İlkokul binasının deprem tahkiki yapıp yapılmadığı <b>PG-5.2.2</b> Ortaokul binasının deprem tahkiki yapıp yapılmadığı <b>PG-5.2.3</b> Doğal afetler ve bulaşıcı hastalıklara yönelik gerçekleştirilen eğitim sayısı <b>PG-5.2.4</b> Doğal afetler ve bulaşıcı hastalıklara yönelik gerçekleştirilen eğitimlere katılan Öğrenci sayısı <b>PG-5.2.4</b> Doğal afetler ve bulaşıcı hastalıklara yönelik gerçekleştirilen eğitimlere katılan Öğretmen sayısı	Okul idaresi İlçe Milli Eğitim Müdürlüğü
	<b>Hedef 5.3</b> Eğitim Sistemimizi en uygun teknoloji ile bütünleştirerek eğitim faaliyetlerinin kesintisiz olarak sürdürülmesine ve ülkemizin bilgi toplumu olmasına katkı sağlanacaktır.  <b>PG-5.3.1</b> Okulumuzdaki etkileşimli tahtalarının sınıflara oranı <b>PG-5.3.2</b> Okulumuzda ağ alt yapısı olup olmadığı <b>PG-5.3.3</b> Okulumuzda geniş bant internet erişimi olup olmadığı <b>PG-5.3.4</b> Okulumuzda yenilikçi sınıf olup olmadığı	Okul idaresi İlçe Milli Eğitim Müdürlüğü





# GÜRÇEŞME ŞEHİT YILMAZ DAĞCI İLKOKULU-ORTAOKULU 2024-2028 STRATEJİK PLANI

## Strateji Geliştirme Kurulu

Sıra	Adı Soyadı	Unvanı	İmza
1	İrfan KAYAPINAR	Okul Müdürü	
2	Okan ÖZTÜRK	Müdür Yardımcısı	
3	Sedat ÖZÇELİK	Öğretmen	
4	Arzu ÇENGE	Öğretmen	
5	Selami UGUN	Okul Aile Birliği Başkanı	

## Stratejik Plan Ekibi

Sıra	Adı Soyadı	Unvanı	İmza
1	Ahmet SAFA	Müdür Yardımcısı	
2	Abdüssamed PARMAKSIZ	Öğretmen	
3	İlhan ADIGÜZEL	Öğretmen	
4	Lütfü CANSIZ	Öğretmen	
5	Cihan DUTULMUŞ	Öğretmen	
6	Muammer KIRMAN	Öğretmen	

Yukarıda sunulan Gürçeşme Şehit Yılmaz Dağcı İlkokulu-Ortaokulu Müdürlüğü 2024 - 2028 Yılı Stratejik Planı 74 (kırk beş) sayfadan ibaret olup, tarafımdan incelenmiş ve imza altına alınmıştır.

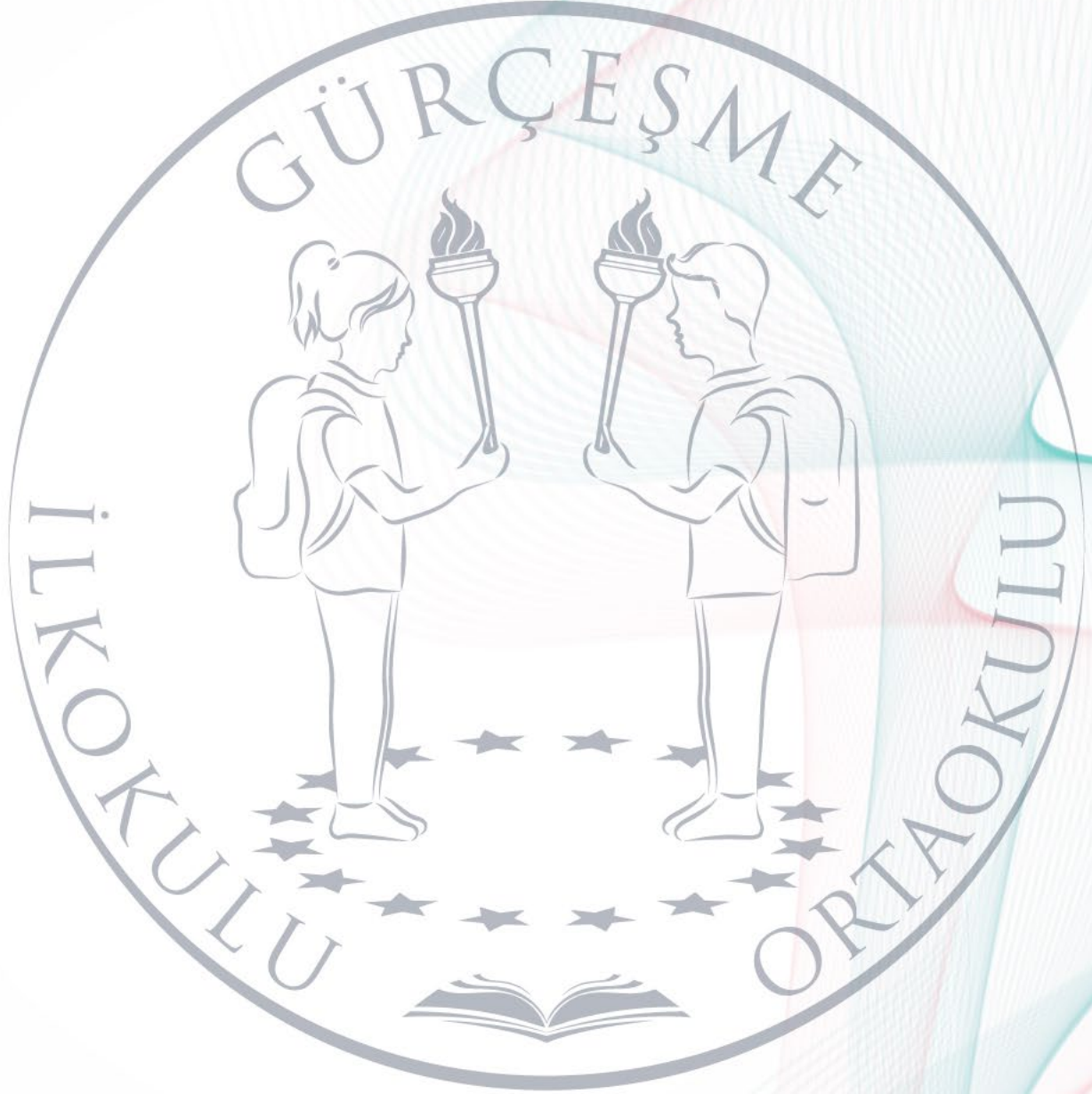
Ahmet SAFA  
Müdür Yardımcısı

Uygun Görüşle Arz Ederim

İrfan KAYAPINAR  
Okul Müdürü

UYGUNDUR  
.../.../2024  
Hasan ŞERİFLER  
İlçe Milli Eğitim Müdürü

GÜRÇEŞME ŞEHİT YILMAZ DAĞCI  
İLKOKULU - ORTAOKULU



2024 - 2028